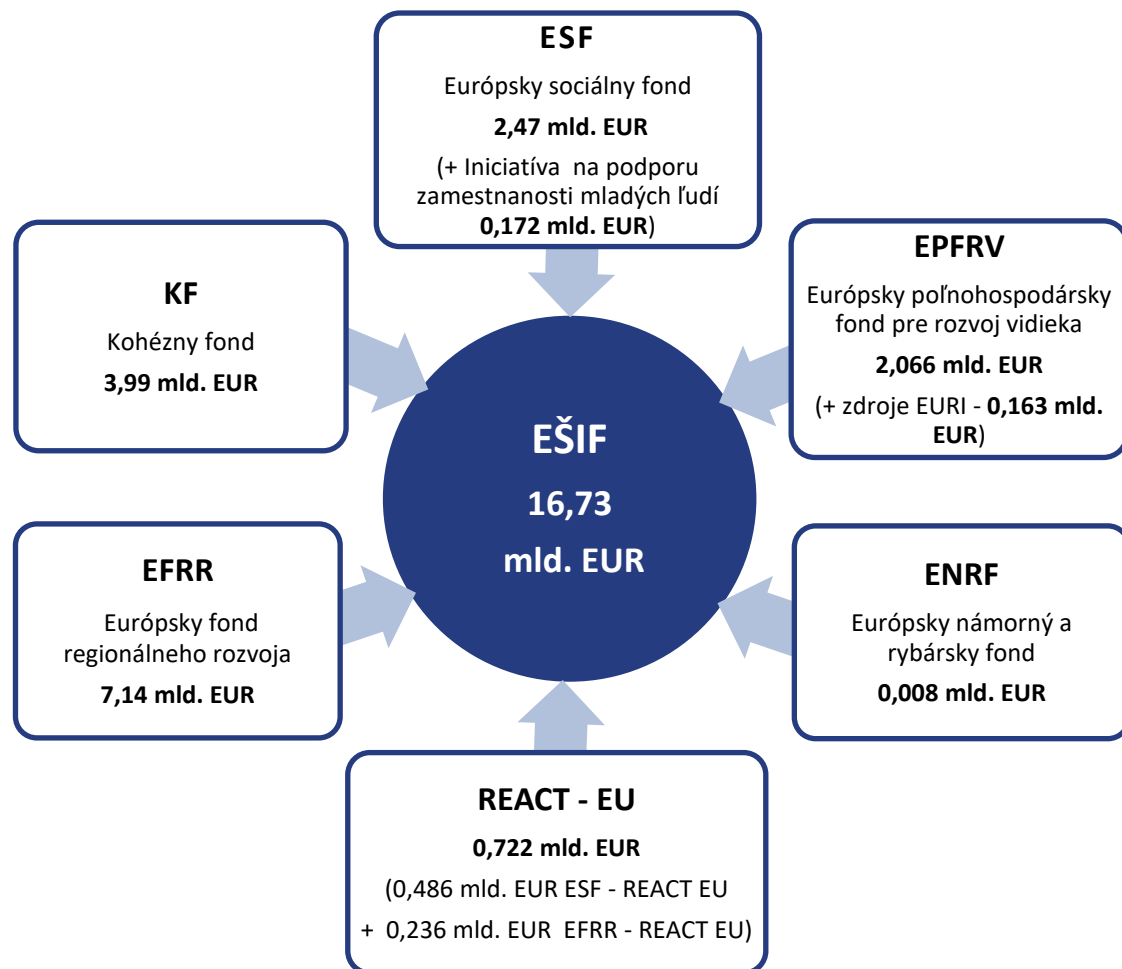


## Informácia o implementácii EŠIF k 30.09.2024



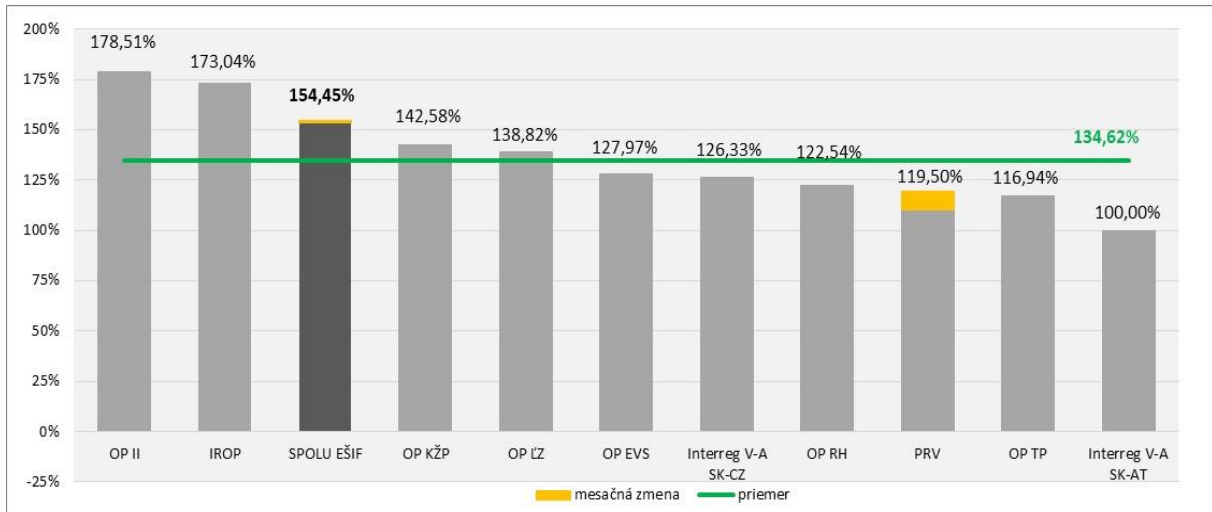
Aktuálna alokácia EÚ zdrojov programového obdobia 2014 – 2020 je vo výške **16,73 mld. EUR**.

Pôvodná alokácia pre programové obdobie 2014 – 2020 bola **navýšená o zdroje REACT- EU** v dvoch fázach spolu v objeme **722,25 mil. EUR**. Navýšené boli alokácie 3 OP: OP Ľudské zdroje o 383,29 mil. EUR, Integrovaný regionálny OP o 235,78 mil. EUR a OP Efektívna verejná správa o 103,18 mil. EUR.

**V súvislosti s predĺžením programového obdobia pre Program rozvoja vidieka do 31.12.2022 bola zároveň navýšená alokácia pre tento program o 716,38 mil. EUR.**

Z celkovej alokácie európskych štrukturálnych a investičných fondov (EŠIF) na programové obdobie 2014 – 2020 (16,73 mld. EUR) sprístupnili riadiace orgány v platných výzvach a vyzvaniach pre potenciálnych žiadateľov nenávratného finančného príspevku ku dňu 30.09.2024 finančné prostriedky vo výške **25,57 mld. EUR**, čo predstavuje **153,16 %** z celkovej alokácie (EÚ zdroj). Bez Programu rozvoja vidieka, ktorý je možné implementovať až do roku 2025, predstavuje úroveň vyhlásených výziev a vyzvaní 159,83 %. Vzhľadom na ukončenie programového obdobia 2014 – 2020 k 31.12.2023 je možné vyhlásovať výzvy už len za Program rozvoja vidieka.

**Graf č. 1: Podiel alokovaných zdrojov vo výzvach/vyzvaniach na celkovej alokácii (EÚ zdroje) jednotlivých programov a za EŠIF celkom k 30.09.2024**

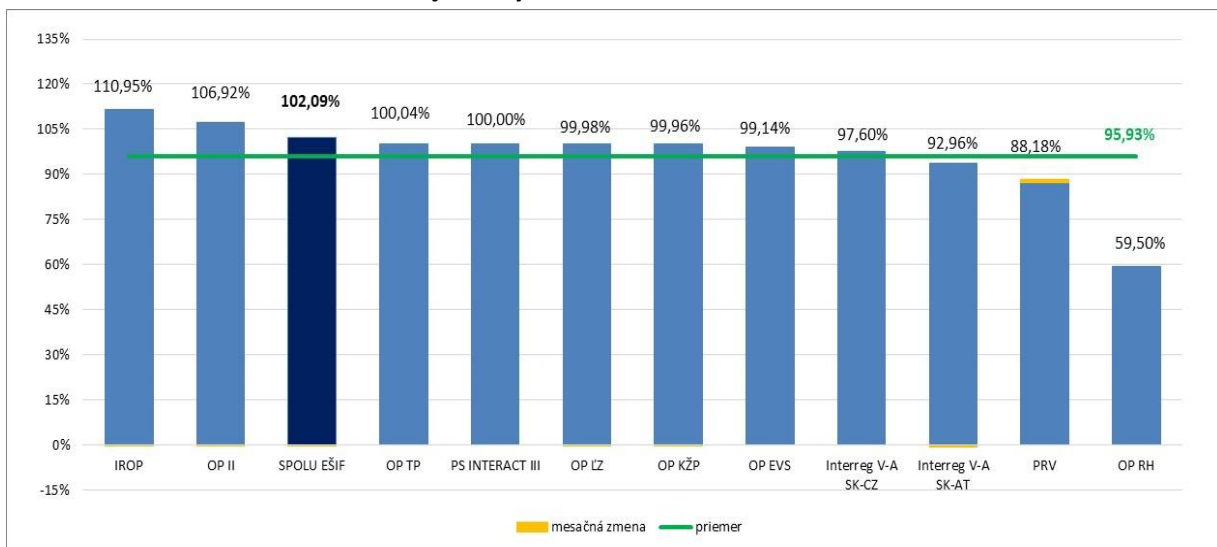


Zdroj: MIRRI/OMH na základe exportu údajov z ITMS2014+ dňa 01.10.2024 a RO pre PRV.

Pozn.: V rámci PS INTERACT III sa nevyhlasujú výzvy, v rámci PRV sa za alokované zdroje vo výzvach/vyzvaniach uvádza alokácia na zverejnené výzvy na projektové opatrenia + alokácia na neprojektové opatrenia. Nevykazujú sa údaje za výzvy v stave vylúčené z financovania EŠIF.

Ku dňu 30.09.2024 boli v SR za všetky fondy pre programové obdobie 2014 – 2020 **kontrahované** prostriedky v hodnote **17,08 mld. EUR**, čo predstavuje **102,09 %** z celkovej alokácie (EÚ zdroj). Bez Programu rozvoja vidieka, ktorý je možné implementovať až do roku 2025, predstavuje úroveň kontrahovania 104,23 %.

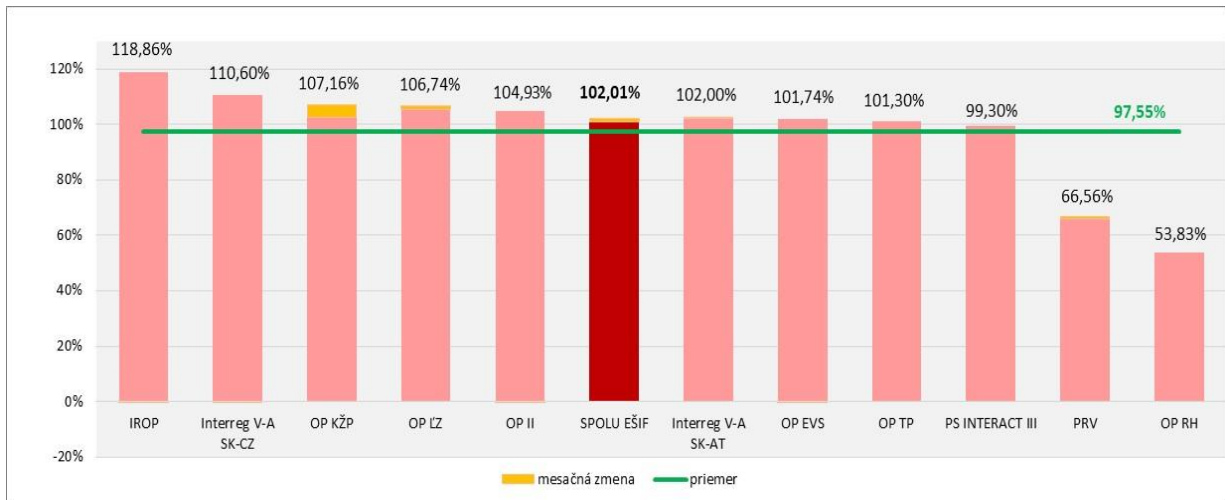
**Graf č. 2: Podiel kontrahovania na alokácii jednotlivých programov a za EŠIF celkom (EÚ zdroje) k 30.09.2024 s označením mesačnej zmeny**



Zdroj: MIRRI/OMH na základe exportu údajov z ITMS2014+ dňa 01.10.2024 a RO pre PRV, INTERACT III a Interreg V-A SK-AT  
 Pozn.: Kontrahovanie - suma príspevku zo zdrojov EÚ po odpočítaní zazmluvnených nečerpaných prostriedkov ukončených projektov, evidovaných v ITMS2014+ a v IS PPA na základe: zmlúv o poskytnutí NFP alebo rozhodnutí o schválení žiadosti o NFP, ak je poskytovateľom a prijímateľom tá istá osoba alebo rozhodnutí o schválení žiadosti o podporu (len neprojektové opatrenia PRV). Za OP II sa nevykazuje kontrahovanie za výzvu OPVal-VA/D/2016/1.2.1-02 (PVVC).

Ku dňu 30.09.2024 dosiahla SR za všetky fondy pre programové obdobie 2014 – 2020 **čerpanie** na národnej úrovni **17,07 mld. EUR**, čo predstavuje **102,01 %** z celkovej alokácie (EÚ zdroj). Bez Programu rozvoja vidieka, ktorý je možné implementovať až do roku 2025, predstavuje úroveň čerpania 107,46 % a **do konca programového obdobia ostáva vyčerpať 11,06 mil. EUR<sup>1</sup>**.

**Graf č. 3: Podiel čerpania na alokácii jednotlivých programov a za EŠIF celkom k 30.09.2024 s označením mesačnej zmeny**

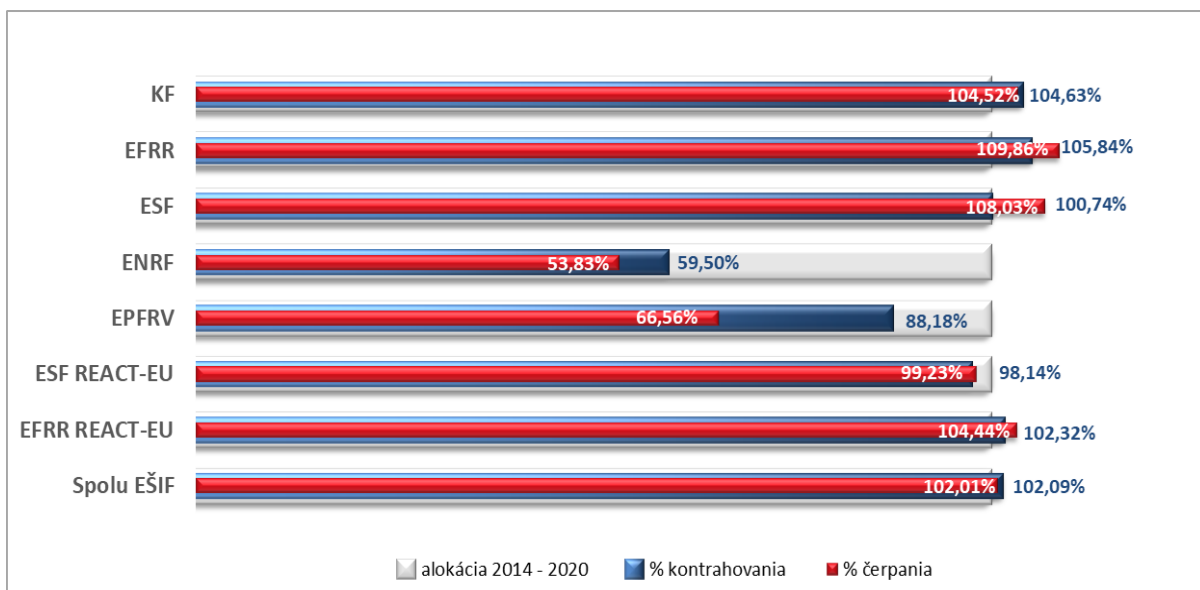


Zdroj: MIRRI/OMH na základe údajov z Certifikačného orgánu (MF SR) a RO pre PRV

Pozn. Čerpanie = suma oprávnených výdavkov zo zdrojov schválených certifikačným orgánom v súhrnných žiadostiach o platbu zníženú o sumu nezrovnalostí a vratiek zaznamenaných v účtovníctve certifikačného orgánu za časť vzťahujúcu sa k zdrojom Európskej únie (pre PRV ide o sumu vyplatených platieb prijímateľom z Európskeho poľnohospodárskeho fondu pre rozvoj vidieka). Za 7. a 8. účtovný rok sa uplatňuje 100 % financovanie výdavkov zo strany EK - t. j. preplatenie všetkých deklarovaných výdavkov z rozpočtu EÚ pre niektoré OP.

Detailný prehľad o implementácii EŠIF k 30.09.2024 je uvedený v tabuľke č. 1.

**Graf č. 4: Podiel kontrahovania a čerpania na alokácii jednotlivých fondov a EŠIF celkom (EÚ zdroje) k 30.09.2024**



<sup>1</sup> ostáva vyčerpať po zohľadnení finančných záväzkov jednotlivých OP na úrovni fondov a kategórie regiónov

**Tabuľka č. 1: Implementácia EŠIF k 30.09.2024 v EUR**

Program	Alokácia 2014 - 2020		Platné výzvy/vyzvania			Kontrahovanie			Čerpanie		
	EÚ zdroj	ŠR SR zdroj	počet	EÚ zdroj	% z alokácie EÚ zdroja	EÚ zdroj	ŠR SR zdroj	% z alokácie EÚ zdroja	EÚ zdroj /za 7. a 8. ÚR za všetky zdroje pre niektoré OP	ŠR SR zdroj	% z alokácie EÚ zdroja
	1	2	3	4	5=4/1	6	7	8=6/1	9	10	11=9/1
OP Ľudské zdroje	2 996 457 169	487 709 518	200	4 159 581 153	138,82%	2 995 876 249	483 451 349	99,98%	3 198 388 175	476 449 430	106,74%
OP Integrovaná infraštruktúra	6 009 937 611	963 631 918	310	10 728 467 816	178,51%	6 426 048 298	1 035 793 753	106,92%	6 306 119 992	970 729 996	104,93%
OP Kvalita životného prostredia	2 832 531 290	304 874 719	101	4 038 578 521	142,58%	2 831 335 573	290 395 268	99,96%	3 035 434 114	285 849 814	107,16%
Integrovaný regionálny OP	1 935 724 762	277 314 172	109	3 349 514 717	173,04%	2 147 748 782	420 697 316	110,95%	2 300 881 160	408 219 471	118,86%
OP Efektívna verejná správa	354 655 437	50 004 866	71	453 845 831	127,97%	351 600 223	49 591 791	99,14%	360 809 976	49 364 828	101,74%
OP Technická pomoc	159 071 912	28 034 015	20	186 020 327	116,94%	159 127 921	27 944 579	100,04%	161 132 227	27 933 135	101,30%
OP Rybné hospodárstvo	7 736 596	2 487 168	10	9 480 629	122,54%	4 603 274	1 529 677	59,50%	4 164 715	1 383 492	53,83%
Interreg V-A SK-CZ	90 139 463	6 270 318	20	113 871 369	126,33%	87 976 225	5 591 623	97,60%	99 696 459	5 573 146	110,60%
Interreg V-A SK-AT	75 892 681	3 981 175	5	75 892 678	100,00%	70 550 757	4 142 406	92,96%	77 407 579	4 119 907	102,00%
PS INTERACT III	39 392 594	-	-	-	-	39 392 594	0	100,00%	39 115 381	-	99,30%
<b>SPOLU EŠIF bez PRV</b>	<b>14 501 539 515</b>	<b>2 124 307 869</b>	<b>846</b>	<b>23 115 253 042</b>	<b>159,83%</b>	<b>15 114 259 895</b>	<b>2 319 137 763</b>	<b>104,23%</b>	<b>15 583 149 778</b>	<b>2 229 623 218</b>	<b>107,46%</b>
Program rozvoja vidieka	2 229 554 344	749 446 667	78	2 664 252 034	119,50%	1 966 111 660	662 859 722	88,18%	1 483 947 900	504 373 310	66,56%
<b>SPOLU EŠIF</b>	<b>16 731 093 859</b>	<b>2 873 754 536</b>	<b>924</b>	<b>25 779 505 076</b>	<b>154,45%</b>	<b>17 080 371 555</b>	<b>2 981 997 485</b>	<b>102,09%</b>	<b>17 067 097 677</b>	<b>2 733 996 527</b>	<b>102,01%</b>
<i>z toho REACT - EU</i>	<i>722 252 577</i>	<i>3 977 597</i>	<i>43</i>	<i>879 892 003</i>	<i>121,83%</i>	<i>718 659 756</i>	<i>8 738 569</i>	<i>99,50%</i>	<i>728 965 152</i>	<i>8 738 569</i>	<i>100,93%</i>

Zdroj: MIRRI/OMH na základe údajov z ITMS2014+ (export dát 01.10.2024 o 7:00 hod.) a RO pre PRV, PS INTERACT III, Interreg V-A SK-AT, Certifikačného orgánu (MF SR)