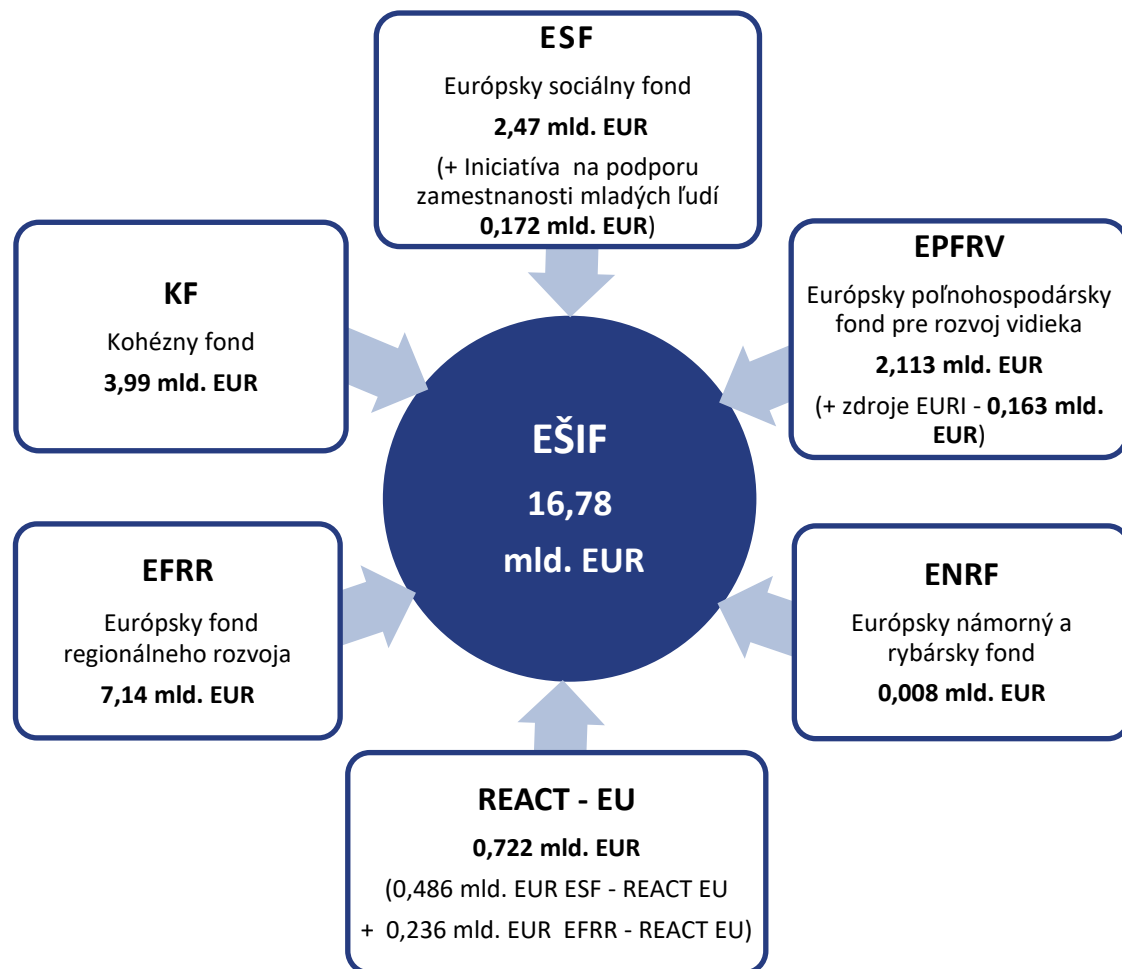


Informácia o implementácii EŠIF k 30.04.2024



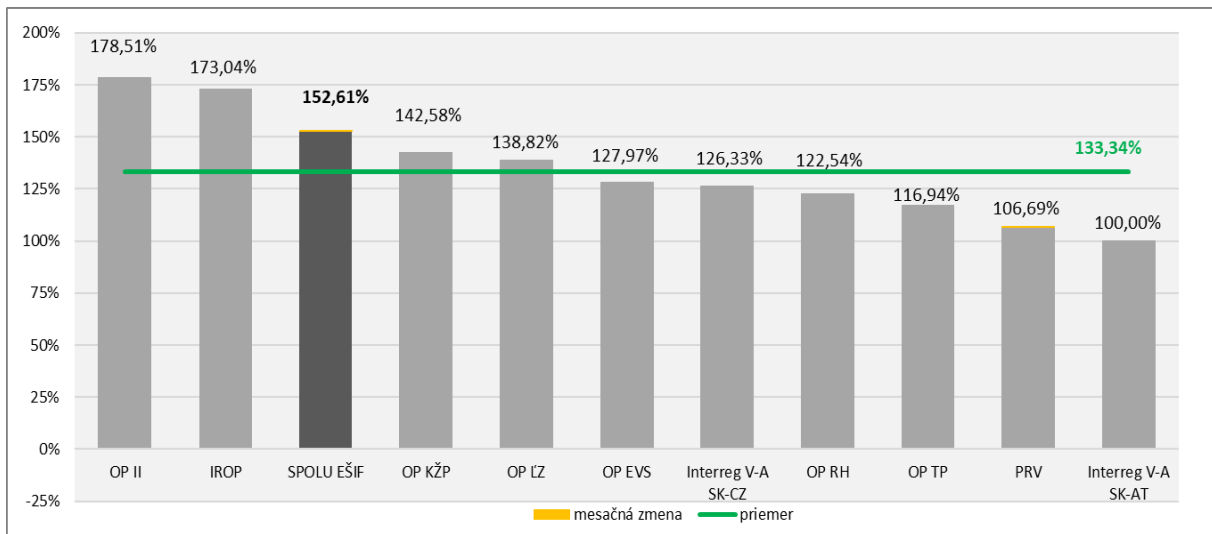
Aktuálna alokácia EÚ zdrojov programového obdobia 2014 – 2020 je vo výške **16,78 mld. EUR**.

Pôvodná alokácia pre programové obdobie 2014 – 2020 bola **navýšená o zdroje REACT- EU** v dvoch fázach spolu v objeme **722,25 mil. EUR**. Navýšené boli alokácie 3 OP: OP Ľudské zdroje o 383,29 mil. EUR, Integrovaný regionálny OP o 235,78 mil. EUR a OP Efektívna verejná správa o 103,18 mil. EUR.

V súvislosti s predĺžením programového obdobia pre Program rozvoja vidieka do 31.12.2022 bola zároveň navýšená alokácia pre tento program o 716,38 mil. EUR.

Z celkovej alokácie európskych štrukturálnych a investičných fondov (EŠIF) na programové obdobie 2014 – 2020 (16,78 mld. EUR) sprístupnili riadiace orgány v platných výzvach a vyzvaniach pre potenciálnych žiadateľov nenávratného finančného príspevku ku dňu 30.04.2024 finančné prostriedky vo výške **25,54 mld. EUR**, čo predstavuje **152,61 %** z celkovej alokácie (EÚ zdroj). Bez Programu rozvoja vidieka, ktorý je možné implementovať až do roku 2025, predstavuje úroveň vyhlásených výziev a vyzvaní 159,83 %. Vzhľadom na ukončenie programového obdobia 2014 – 2020 k 31.12.2023 je možné vyhlásovať výzvy už len za Program rozvoja vidieka.

Graf č. 1: Podiel alokovaných zdrojov vo výzvach/vyzvaniach na celkovej alokácii (EÚ zdroje) jednotlivých programov a za EŠIF celkom k 30.04.2024 s označením mesačnej zmeny



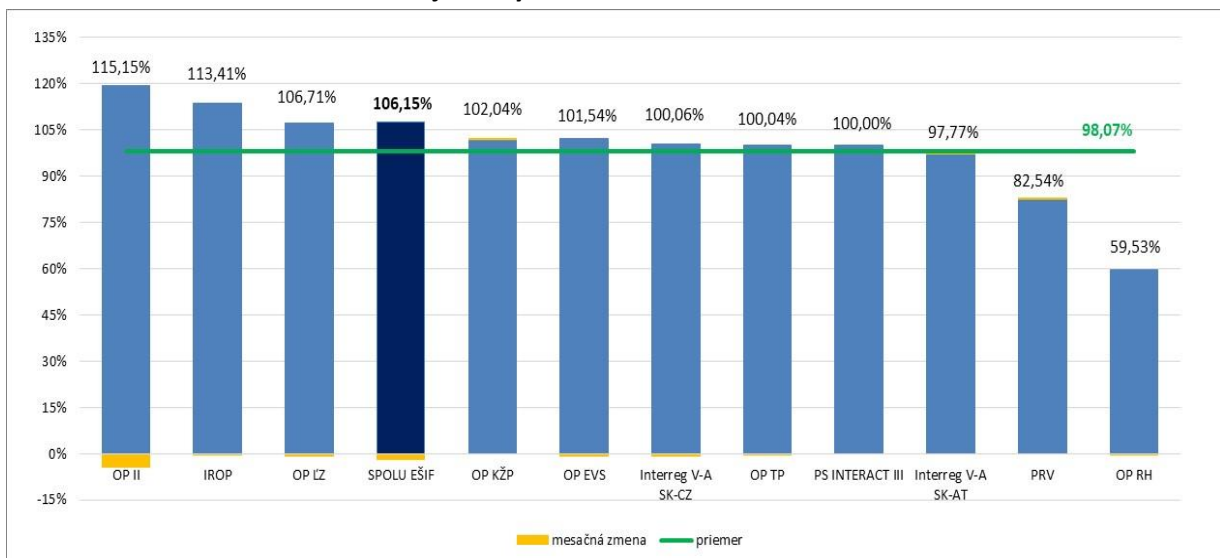
Zdroj: MIRRI/OMH na základe exportu údajov z ITMS2014+ dňa 02.05.2024 a RO pre PRV.

Pozn.: V rámci PS INTERACT III sa nevyhlasujú výzvy, v rámci PRV sa za alokované zdroje vo výzvach/vyzvaniach uvádza alokácia na zverejnené výzvy na projektové opatrenia + alokácia na neprojektové opatrenia.

Nevykazujú sa údaje za výzvy v stave vylúčené z financovania EŠIF.

Ku dňu 30.04.2024 boli v SR za všetky fondy pre programové obdobie 2014 – 2020 **kontrahované** prostriedky v hodnote **17,81 mld. EUR**, čo predstavuje **106,15 %** z celkovej alokácie (EÚ zdroj). Bez Programu rozvoja vidieka, ktorý je možné implementovať až do roku 2025, predstavuje úroveň kontrahovania 109,86 %.

Graf č. 2: Podiel kontrahovania na alokácii jednotlivých programov a za EŠIF celkom (EÚ zdroje) k 30.04.2024 s označením mesačnej zmeny

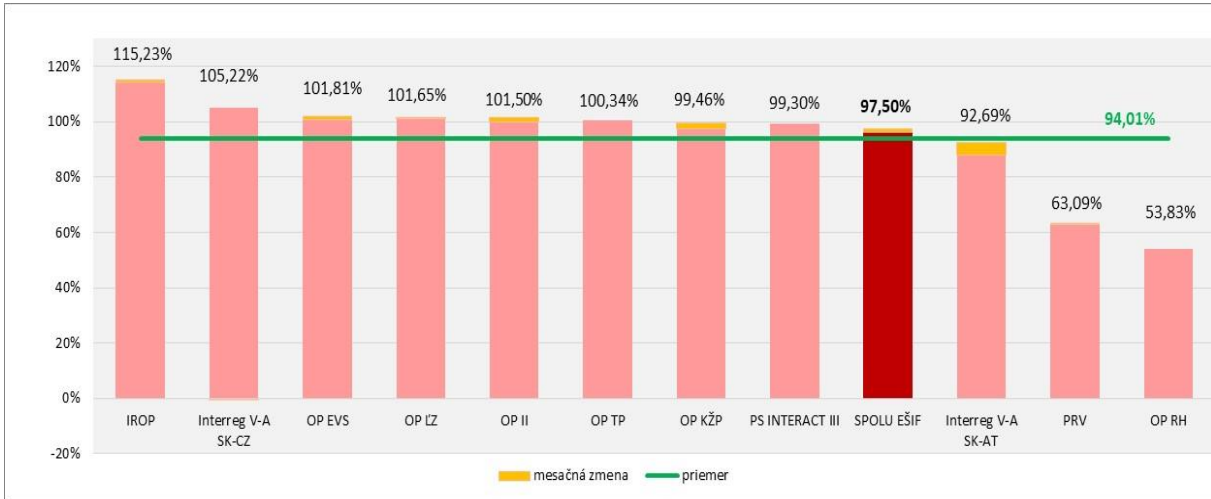


Zdroj: MIRRI/OMH na základe exportu údajov z ITMS2014+ dňa 02.05.2024 a RO pre PRV, INTERACT III a Interreg V-A SK-AT

Pozn.: Kontrahovanie - suma príspevku zo zdrojov EÚ po odpočítaní zazmluvnených nečerpaných prostriedkov ukončených projektov, evidovaných v ITMS 2014+ a v IS PPA na základe: zmlúv o poskytnutí NFP alebo rozhodnutí o schválení žiadosti o NFP, ak je poskytovateľom a prijímateľom tá istá osoba alebo rozhodnutí o schválení žiadosti o podporu (len neprojektové opatrenia PRV). Za OP II sa nevykazuje kontrahovanie za výzvu OPVal-VA/D/2016/1.2.1-02 (PVVC).

Ku dňu 30.04.2024 dosiahla SR za všetky fondy pre programové obdobie 2014 – 2020 **čerpanie** na národnej úrovni **16,36 mld. EUR**, čo predstavuje **97,50 %** z celkovej alokácie (EÚ zdroj). Bez Programu rozvoja vidieka, ktorý je možné implementovať až do roku 2025, predstavuje úroveň čerpania 102,90 % a **do konca programového obdobia ostáva vyčerpať 131,18 mil. EUR¹**.

Graf č. 3: Podiel čerpania na alokácii jednotlivých programov a za EŠIF celkom k 30.04.2024 s označením mesačnej zmeny

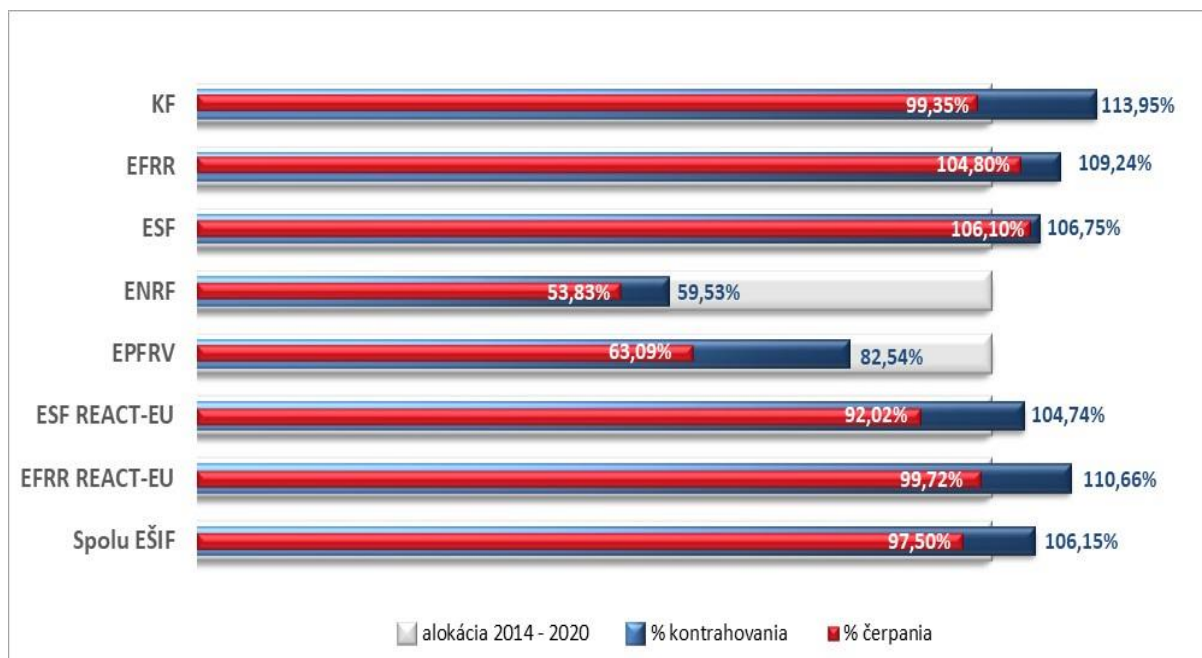


Zdroj: MIRRI/OMH na základe údajov z Certifikačného orgánu (MF SR) a RO pre PRV

Pozn. Čerpanie = suma oprávnených výdavkov zo zdrojov schválených certifikačným orgánom v súhrnných žiadostiach o platbu zníženú o sumu nezrovnalostí a vratiek zaznamenaných v účtovníctve certifikačného orgánu za časť vzťahujúcu sa k zdrojom Európskej únie (pre PRV ide o sumu vyplatených platieb prijímateľom z Európskeho poľnohospodárskeho fondu pre rozvoj vidieka). Za 7. a 8. účtovný rok sa uplatňuje 100 % financovanie výdavkov zo strany EK - t. j. preplatenie všetkých deklarovovaných výdavkov z rozpočtu EÚ pre niektoré OP.

Detailný prehľad o implementácii EŠIF k 30.04.2024 je uvedený v tabuľke č. 1.

Graf č. 4: Podiel kontrahovania a čerpania na alokácii jednotlivých fondov a EŠIF celkom (EÚ zdroje) k 30.04.2024



¹ ostáva vyčerpať po zohľadnení finančných záväzkov jednotlivých OP na úrovni fondov a kategórie regiónov

Tabuľka č. 1: Implementácia EŠIF k 30.04.2024 v EUR

Program	Alokácia 2014 - 2020		Platné výzvy/vyzvania			Kontrahovanie			Čerpanie		
	EÚ zdroj	ŠR SR zdroj	počet	EÚ zdroj	% z alokácie EÚ zdroja	EÚ zdroj	ŠR SR zdroj	% z alokácie EÚ zdroja	EÚ zdroj /za 7. a 8. ÚR za všetky zdroje pre niektoré OP	ŠR SR zdroj	% z alokácie EÚ zdroja
	1	2	3	4	5 = 4/1	6	7	8 = 6/1	9	10	11 = 9/1
OP Ľudské zdroje	2 996 457 169	487 709 518	200	4 159 581 153	138,82%	3 197 525 951	515 578 642	106,71%	3 045 904 592	468 111 102	101,65%
OP Integrovaná infraštruktúra	6 009 937 611	963 631 918	310	10 728 467 816	178,51%	6 920 498 228	1 107 940 450	115,15%	6 099 922 997	942 795 788	101,50%
OP Kvalita životného prostredia	2 832 531 290	304 874 719	101	4 038 578 521	142,58%	2 890 330 923	295 884 425	102,04%	2 817 244 485	280 861 781	99,46%
Integrovaný regionálny OP	1 935 724 762	277 314 172	109	3 349 514 717	173,04%	2 195 401 977	418 137 304	113,41%	2 230 493 834	347 394 677	115,23%
OP Efektívna verejná správa	354 655 437	50 004 866	71	453 845 831	127,97%	360 120 772	51 099 015	101,54%	361 082 204	49 349 709	101,81%
OP Technická pomoc	159 071 912	28 034 015	20	186 020 327	116,94%	159 127 921	27 944 579	100,04%	159 606 419	27 933 135	100,34%
OP Rybné hospodárstvo	7 736 596	2 487 168	10	9 480 629	122,54%	4 605 731	1 530 496	59,53%	4 164 715	1 383 492	53,83%
Interreg V-A SK-CZ	90 139 463	6 270 318	20	113 871 369	126,33%	90 190 469	5 727 331	100,06%	94 843 445	5 573 139	105,22%
Interreg V-A SK-AT	75 892 681	3 981 175	5	75 892 678	100,00%	74 201 005	4 390 137	97,77%	70 342 712	3 541 495	92,69%
PS INTERACT III	39 392 594	-	-	-	-	39 392 594	-	100,00%	39 115 381	-	99,30%
SPOLU EŠIF bez PRV	14 501 539 515	2 124 307 869	846	23 115 253 042	159,83%	15 931 395 571	2 428 232 378	109,86%	14 922 720 784	2 126 944 318	102,90%
Program rozvoja vidieka	2 276 074 822	765 953 493	77	2 428 413 902	106,69%	1 878 671 202	633 004 132	82,54%	1 436 005 057	488 083 542	63,09%
SPOLU EŠIF	16 777 614 337	2 890 261 362	923	25 543 666 944	152,61%	17 810 066 773	3 061 236 510	106,15%	16 358 725 840	2 615 027 859	97,50%
z toho REACT - EU	722 252 577	3 977 597	43	879 892 003	121,83%	770 458 697	3 862 124	106,67%	682 769 236	3 862 060	94,53%

Zdroj: MIRRI/OMH na základe údajov z ITMS2014+ (export dát 02.05.2024 o 7:00 hod.) a RO pre PRV, PS INTERACT III, Interreg V-A SK-AT, Certifikačného orgánu (MF SR)