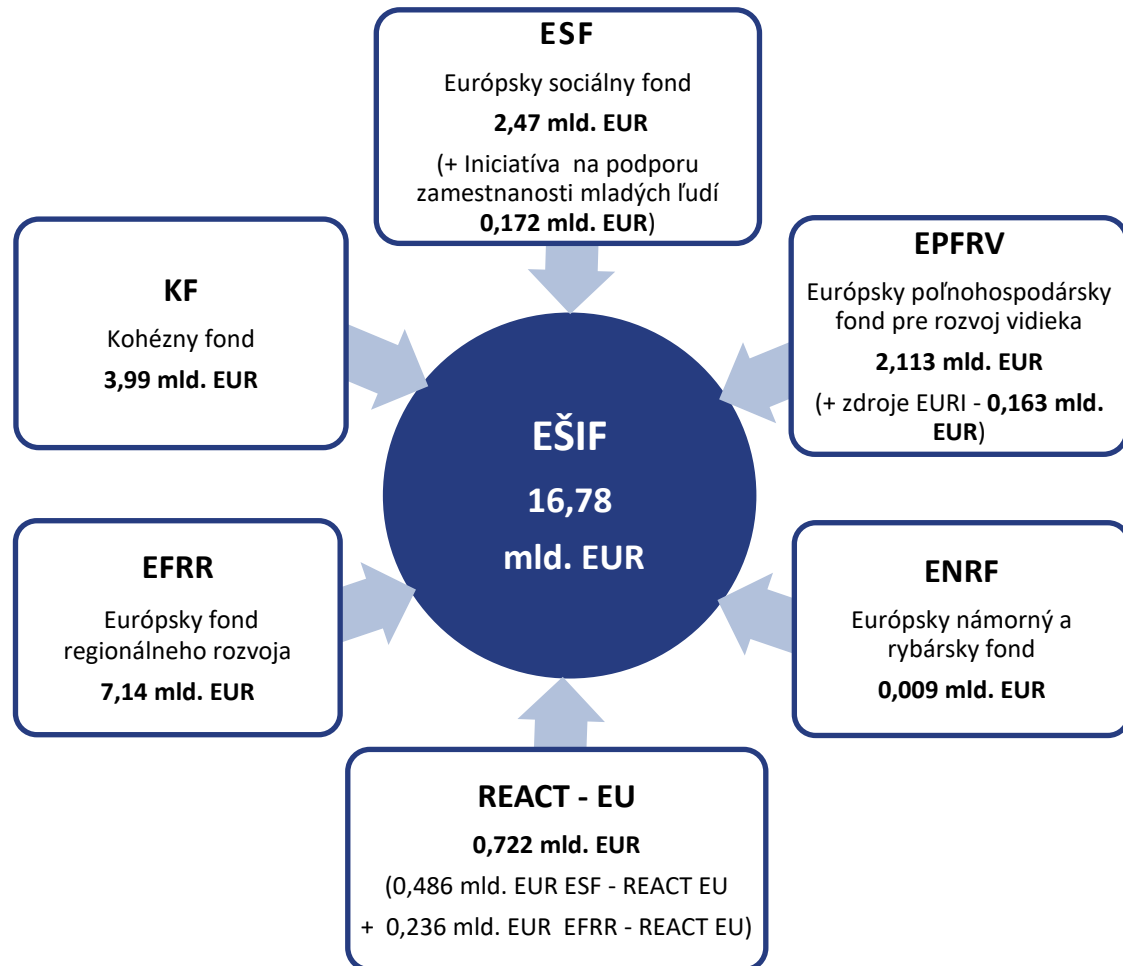


Informácia o implementácii EŠIF k 31.03.2023



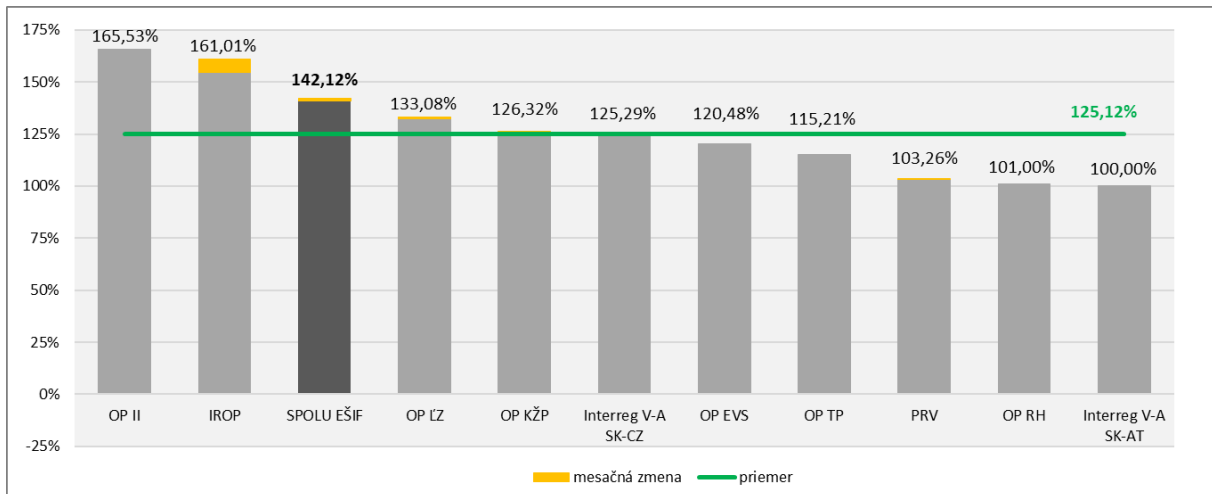
Aktuálna alokácia EÚ zdrojov programového obdobia 2014 – 2020 je vo výške **16,78 mld. EUR**.

Pôvodná alokácia pre programové obdobie 2014 – 2020 bola **navýšená o zdroje REACT- EU** v dvoch fázach spolu v objeme **722,25 mil. EUR**. Navýšené boli alokácie 3 OP: OP Ľudské zdroje o 383,29 mil. EUR, Integrovaný regionálny OP o 235,78 mil. EUR a OP Efektívna verejná správa o 103,18 mil. EUR.

V súvislosti s predĺžením programového obdobia pre Program rozvoja vidieka do 31.12.2022 bola zároveň navýšená alokácia pre tento program o 716,38 mil. EUR.

Z celkovej alokácie európskych štrukturálnych a investičných fondov (EŠIF) na programové obdobie 2014 – 2020 (16,78 mld. EUR) sprístupnili riadiace orgány v platných výzvach a vyzvaniach pre potenciálnych žiadateľov nenávratného finančného príspevku ku dňu 31.03.2023 finančné prostriedky vo výške **23,79 mld. EUR**, čo predstavuje **142,12 %** z celkovej alokácie (EÚ zdroj). Bez Programu rozvoja vidieka, ktorý je možné implementovať až do roku 2025, predstavuje úroveň vyhlásených výziev a vyzvaní 148,23 %.

Graf č. 1: Podiel alokovaných zdrojov vo výzvach/vyzvaniach na celkovej alokácii (EÚ zdroje) jednotlivých programov a za EŠIF celkom k 31.03.2023 s označením mesačnej zmeny



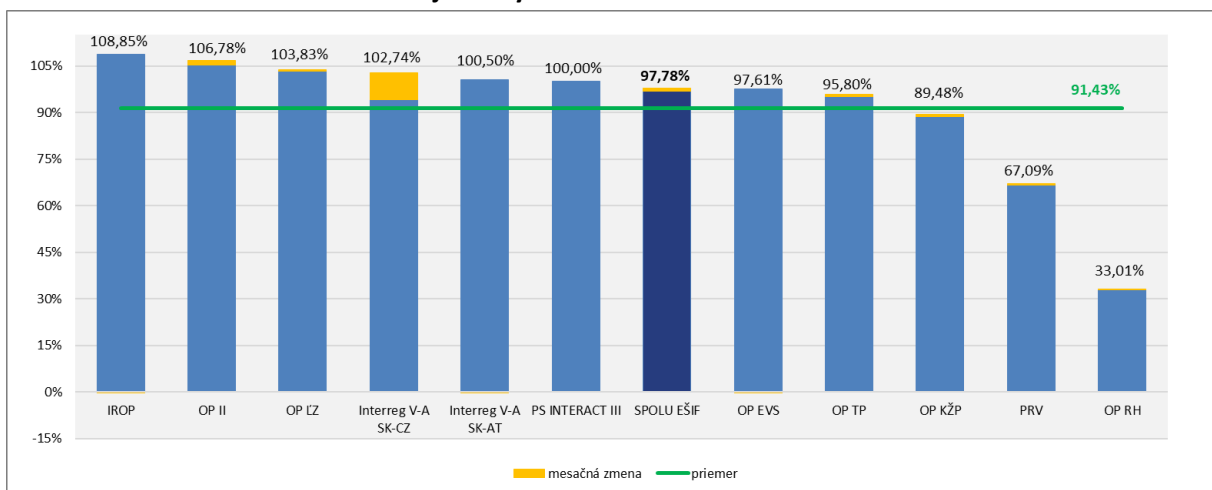
Zdroj: MIRRI/OMH na základe exportu údajov z ITMS2014+ dňa 03.04.2023 a RO pre PRV

Pozn.: V rámci PS INTERACT III sa nevyhlasujú výzvy, v rámci PRV sa za alokované zdroje vo výzvach/vyzvaniach uvádza alokácia na zverejnené výzvy na projektové opatrenia + alokácia na neprojektové opatrenia.

Nevykazujú sa údaje za výzvy v stave vylúčené z financovania EŠIF.

Ku dňu 31.03.2023 boli v SR za všetky fondy pre programové obdobie 2014 – 2020 **kontrahované** prostriedky v hodnote **16,41 mld. EUR**, čo predstavuje **97,78 %** z celkovej alokácie (EÚ zdroj). Bez Programu rozvoja vidieka, ktorý je možné implementovať až do roku 2025, predstavuje úroveň kontrahovania 102,60 %.

Graf č. 2: Podiel kontrahovania na alokácii jednotlivých programov a za EŠIF celkom (EÚ zdroje) k 31.03.2023 s označením mesačnej zmeny



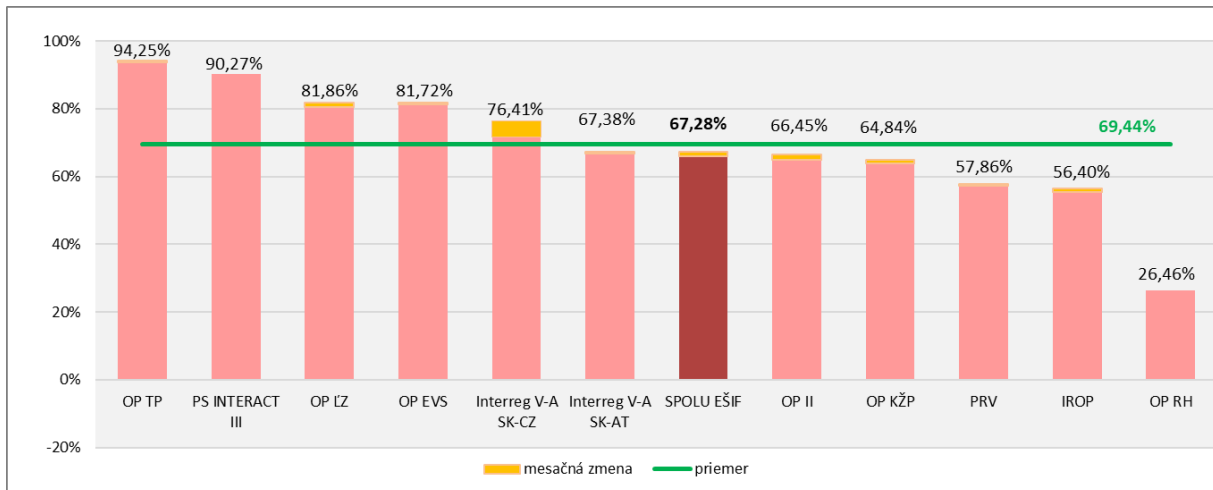
Zdroj: MIRRI/OMH na základe exportu údajov z ITMS2014+ dňa 03.04.2023 a RO pre PRV, INTERACT III a Interreg V-A SK-AT

Pozn.: Kontrahovanie - suma príspevku zo zdrojov EÚ po odpočítaní zazmluvnených nečerpaných prostriedkov ukončených projektov, evidovaných v ITMS 2014+ a v IS PPA na základe: zmlúv o poskytnutí NFP alebo rozhodnutí o schválení žiadosti o NFP, ak je poskytovateľom a prijímateľom tá istá osoba alebo rozhodnutí o schválení žiadosti o podporu (len neprojektové opatrenia PRV). Za OP II sa nevykazuje kontrahovanie za výzvu OPVai-VA/D/2016/1.2.1-02 (PVVC).

Ku dňu 31.03.2023 dosiahla SR za všetky fondy pre programové obdobie 2014 – 2020 **čerpanie** na národnej úrovni **11,29 mld. EUR**, čo predstavuje **67,28 %** z celkovej alokácie (EÚ zdroj).

Bez Programu rozvoja vidieka, ktorý je možné implementovať až do roku 2025, predstavuje úroveň čerpania 68,76 % a **do konca programového obdobia ostáva vyčerpať 4,53 mld. EUR.**

Graf č. 3: Podiel čerpania na alokácii jednotlivých programov a za EŠIF celkom k 31.03.2023 s označením mesačnej zmeny

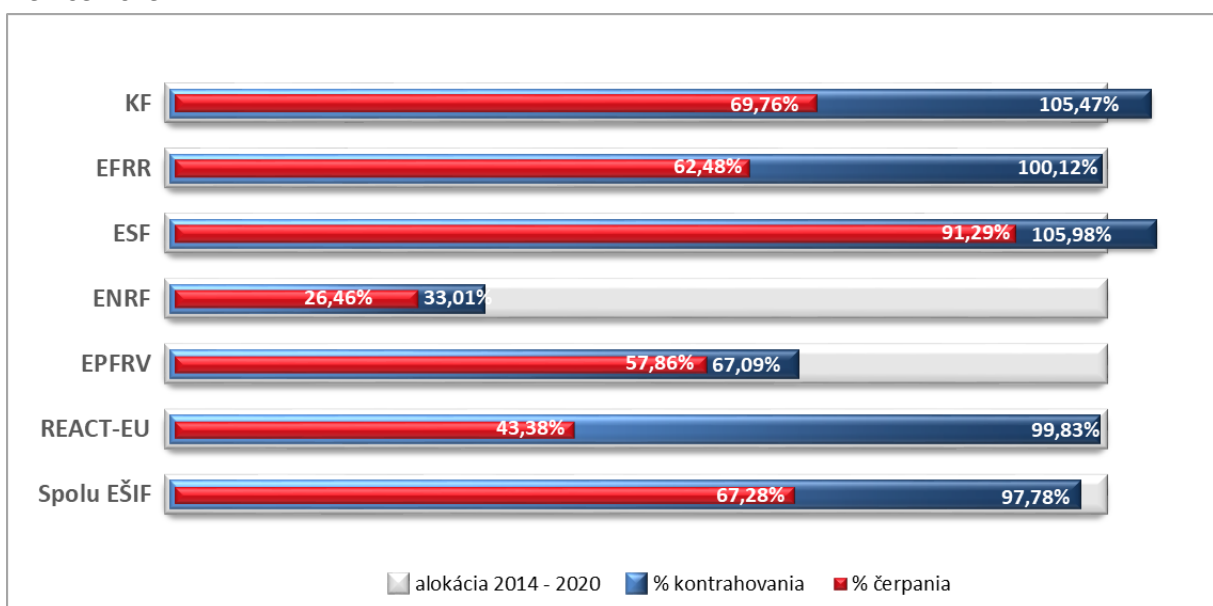


Zdroj: MIRRI/OMH na základe údajov z Certifikačného orgánu (MF SR) a RO pre PRV

Pozn. Čerpanie = suma oprávnených výdavkov zo zdrojov schválených certifikačným orgánom v súhrnných žiadostiach o platbu zníženú o sumu nezrovnalostí a vratiek zaznamenaných v účtovníctve certifikačného orgánu za časť vzťahujúcu sa k zdrojom Európskej únie (pre PRV ide o sumu vyplatených platieb prijímateľom z Európskeho poľnohospodárskeho fondu pre rozvoj vidieka). Za 7. a 8. účtovný rok sa uplatňuje 100 % financovanie výdavkov zo strany EK - t. j. preplatenie všetkých deklarovaných výdavkov z rozpočtu EÚ pre niektoré OP.

Detailný prehľad o implementácii EŠIF k 31.03.2023 je uvedený v tabuľke č.1.

Graf č. 4: Podiel kontrahovania a čerpania na alokácii jednotlivých fondov a EŠIF celkom (EÚ zdroje) k 31.03.2023



Tabuľka č. 1: Implementácia EŠIF k 31.03.2023 v EUR

Program	Alokácia 2014 - 2020		Platné výzvy/vyzvania			Kontrahovanie			Čerpanie		
	EÚ zdroj	ŠR SR zdroj	počet	EÚ zdroj	% z alokácie EÚ zdroja	EÚ zdroj	ŠR SR zdroj	% z alokácie EÚ zdroja	EÚ zdroj /za 7. a 8. ÚR za všetky zdroje pre niektoré OP	ŠR SR zdroj	% z alokácie EÚ zdroja
	1	2	3	4	5 = 4/1	6	7	8 = 6/1	9	10	11=9/1
OP Ľudské zdroje	2 996 457 169	487 709 518	194	3 987 692 717	133,08%	3 111 366 248	504 894 454	103,83%	2 453 035 967	390 005 403	81,86%
OP Integrovaná infraštruktúra	6 009 937 611	1 026 573 094	308	9 948 532 453	165,53%	6 417 659 574	1 119 033 902	106,78%	3 993 410 507	651 749 298	66,45%
OP Kvalita životného prostredia	2 832 531 290	307 472 475	98	3 578 144 495	126,32%	2 534 488 531	309 852 800	89,48%	1 836 614 339	214 051 328	64,84%
Integrovaný regionálny OP	1 935 724 762	277 359 925	105	3 116 631 211	161,01%	2 106 991 226	304 565 973	108,85%	1 091 807 336	162 389 822	56,40%
OP Efektívna verejná správa	354 655 437	47 955 668	68	427 272 877	120,48%	346 193 326	51 684 148	97,61%	289 808 521	40 118 115	81,72%
OP Technická pomoc	159 071 912	28 034 015	18	183 269 862	115,21%	152 389 387	26 754 701	95,80%	149 920 759	26 223 016	94,25%
OP Rybné hospodárstvo	9 386 728	3 008 040	10	9 480 629	101,00%	3 098 668	1 026 313	33,01%	2 483 326	824 380	26,46%
Interreg V-A SK-CZ	90 139 463	6 228 064	19	112 934 009	125,29%	92 613 686	5 864 034	102,74%	68 874 354	3 818 813	76,41%
Interreg V-A SK-AT	75 892 681	3 981 175	5	75 892 678	100,00%	76 268 362	4 497 516	100,50%	51 139 217	2 293 504	67,38%
PS INTERACT III	39 392 594	-	-	-	-	39 392 594	-	100,00%	35 559 569	-	90,27%
SPOLU EŠIF bez PRV	14 503 189 647	2 188 321 974	825	21 439 850 932	148,23%	14 880 461 601	2 328 173 842	102,60%	9 972 653 896	1 491 473 677	68,76%
Program rozvoja vidieka	2 276 074 822	765 953 493	69	2 350 205 520	103,26%	1 527 116 236	520 746 371	67,09%	1 316 914 429	448 047 064	57,86%
SPOLU EŠIF	16 779 264 469	2 954 275 467	894	23 790 056 452	142,12%	16 407 577 837	2 848 920 212	97,78%	11 289 568 325	1 939 520 741	67,28%
z toho REACT - EU	722 252 577	3 977 597	40	799 139 282	110,65%	721 039 090	3 809 058	99,83%	313 288 652	1 904 163	43,38%

Zdroj: MIRRI/OMH na základe údajov z ITMS2014+ (export dát 03.04.2023 o 7:00 hod.) a RO pre PRV, PS INTERACT III, Interreg V-A SK-AT, Certifikačného orgánu (MF SR)