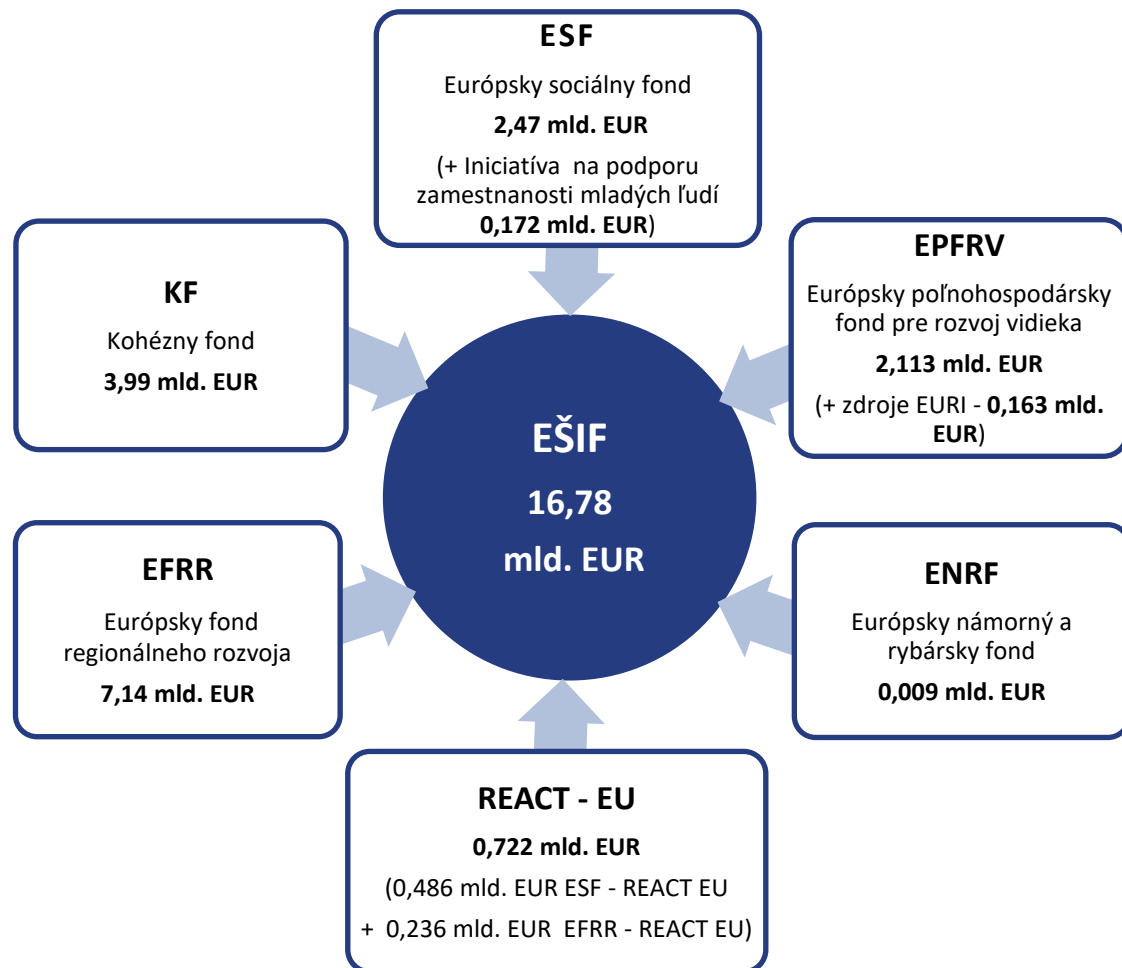


## Informácia o implementácii EŠIF k 28.02.2023



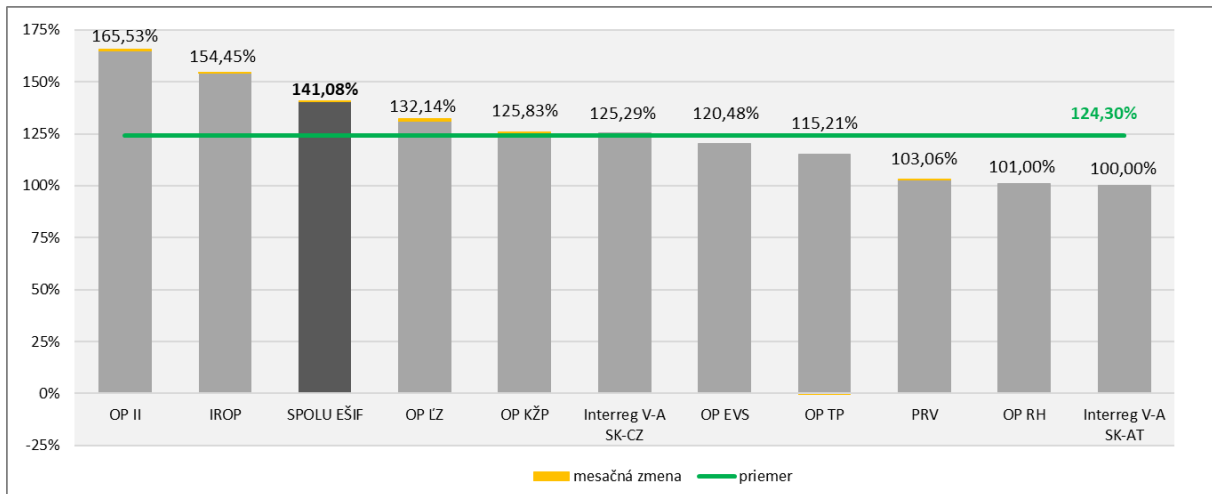
Aktuálna alokácia EÚ zdrojov programového obdobia 2014 – 2020 je vo výške **16,78 mld. EUR**.

Pôvodná alokácia pre programové obdobie 2014 – 2020 bola **navýšená o zdroje REACT- EU** v dvoch fázach spolu v objeme **722,25 mil. EUR**. Navýšené boli alokácie 3 OP: OP Ľudské zdroje o 383,29 mil. EUR, Integrovaný regionálny OP o 235,78 mil. EUR a OP Efektívna verejná správa o 103,18 mil. EUR.

V súvislosti s predĺžením programového obdobia pre **Program rozvoja vidieka** do 31.12.2022 bola zároveň **navýšená alokácia** pre tento program o **716,38 mil. EUR**.

Z celkovej alokácie európskych štrukturálnych a investičných fondov (EŠIF) na programové obdobie 2014 – 2020 (16,78 mld. EUR) sprístupnili riadiace orgány v platných výzvach a vyzvaniach pre potenciálnych žiadateľov nenávratného finančného príspevku ku dňu 28.02.2023 finančné prostriedky vo výške **23,62 mld. EUR**, čo predstavuje **141,08 %** z celkovej alokácie (EÚ zdroj). Bez Programu rozvoja vidieka, ktorý je možné implementovať až do roku 2025, predstavuje úroveň vyhlásených výziev a vyzvaní 147,06 %.

**Graf č. 1: Podiel alokovaných zdrojov vo výzvach/vyzvaniach na celkovej alokácii (EÚ zdroje) jednotlivých programov a za EŠIF celkom k 28.02.2023 s označením mesačnej zmeny**

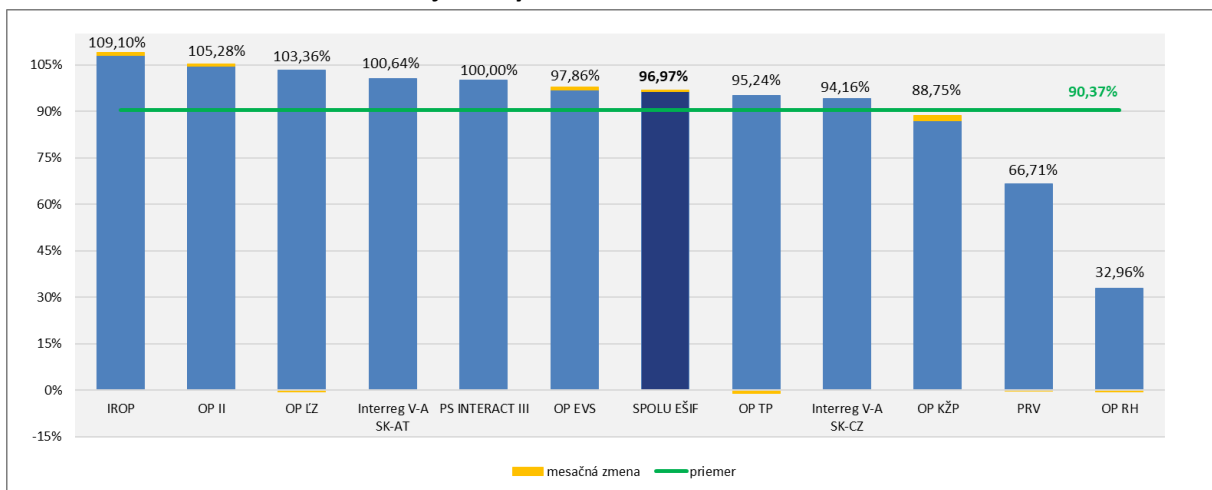


Zdroj: MIRRI/OMH na základe exportu údajov z ITMS2014+ dňa 01.03.2023 a RO pre PRV

Pozn.: V rámci PS INTERACT III sa nevyhlasujú výzvy, v rámci PRV sa za alokované zdroje vo výzvach/vyzvaniach uvádza alokácia na zverejnené výzvy na projektové opatrenia + alokácia na neprojektové opatrenia. Nevykazujú sa údaje za výzvy v stave vylúčené z financovania EŠIF.

Ku dňu 28.02.2023 boli v SR za všetky fondy pre programové obdobie 2014 – 2020 **kontrahované** prostriedky v hodnote **16,27 mld. EUR**, čo predstavuje **96,97 %** z celkovej alokácie (EÚ zdroj). Bez Programu rozvoja vidieka, ktorý je možné implementovať až do roku 2025, predstavuje úroveň kontrahovania 101,72 %.

**Graf č. 2: Podiel kontrahovania na alokácii jednotlivých programov a za EŠIF celkom (EÚ zdroje) k 28.02.2023 s označením mesačnej zmeny**

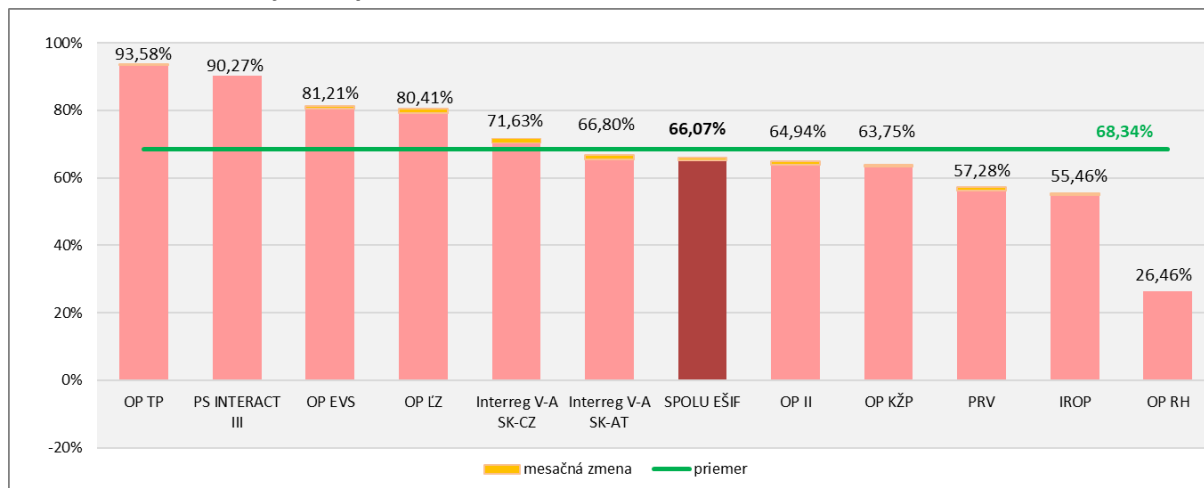


Zdroj: MIRRI/OMH na základe exportu údajov z ITMS2014+ dňa 01.03.2023 a RO pre PRV, INTERACT III a Interreg V-A SK-AT

Pozn.: Kontrahovanie - suma príspevku zo zdrojov EÚ po odpočítaní zazmluvnených nečerpaných prostriedkov ukončených projektov, evidovaných v ITMS 2014+ a v IS PPA na základe: zmlúv o poskytnutí NFP alebo rozhodnutí o schválení žiadosti o NFP, ak je poskytovateľom a prijímateľom tá istá osoba alebo rozhodnutí o schválení žiadosti o podporu (len neprojektové opatrenia PRV). Za OP II sa nevykazuje kontrahovanie za výzvu OPVal-VA/D/2016/1.2.1-02 (PVVC).

Ku dňu 28.02.2023 dosiahla SR za všetky fondy pre programové obdobie 2014 – 2020 **čerpanie** na národnej úrovni **11,09 mld. EUR**, čo predstavuje **66,07 %** z celkovej alokácie (EÚ zdroj). Bez Programu rozvoja vidieka, ktorý je možné implementovať až do roku 2025, predstavuje úroveň čerpania 67,45 % a **do konca programového obdobia ostáva vyčerpať 4,72 mld. EUR**.

**Graf č. 3: Podiel čerpania na alokácii jednotlivých programov a za EŠIF celkom k 28.02.2023 s označením mesačnej zmeny**

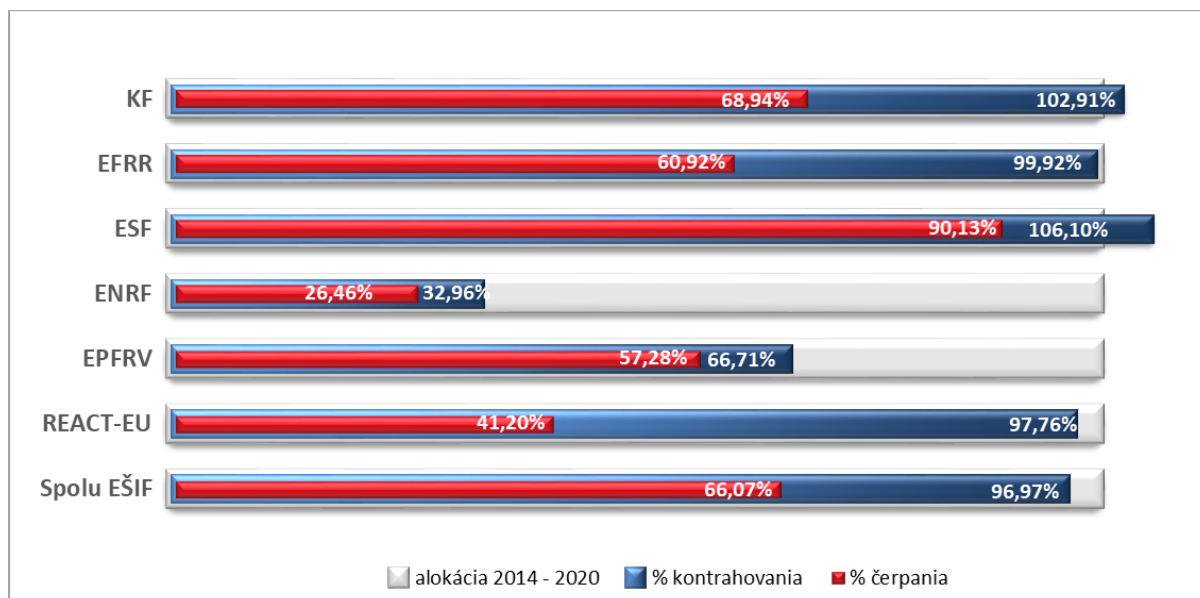


Zdroj: MIRRI/OMH na základe údajov z Certifikačného orgánu (MF SR) a RO pre PRV

Pozn. Čerpanie = suma oprávnených výdavkov zo zdrojov schválených certifikačným orgánom v súhrnných žiadostiach o platbu zníženú o sumu nezrovnalostí a vratiek zaznamenaných v účtovníctve certifikačného orgánu za časť vzťahujúcu sa k zdrojom Európskej únie (pre PRV ide o sumu vyplatených platieb prijímateľom z Európskeho poľnohospodárskeho fondu pre rozvoj vidieka). Za 7. a 8. účtovný rok sa uplatňuje 100 % financovanie výdavkov zo strany EK - t. j. preplatenie všetkých deklarovaných výdavkov z rozpočtu EÚ pre niektoré OP.

Detailný prehľad o implementácii EŠIF k 28.02.2023 je uvedený v tabuľke č.1.

**Graf č. 4: Podiel kontrahovania a čerpania na alokácii jednotlivých fondov a EŠIF celkom (EÚ zdroje) k 28.02.2023**



**Tabuľka č. 1: Implementácia EŠIF k 28.02.2023 v EUR**

Program	Alokácia 2014 - 2020		Platné výzvy/vyzvania			Kontrahovanie			Čerpanie		
	EÚ zdroj	ŠR SR zdroj	počet	EÚ zdroj	% z alokácie EÚ zdroja	EÚ zdroj	ŠR SR zdroj	% z alokácie EÚ zdroja	EÚ zdroj /za 7. a 8. ÚR za všetky zdroje pre niektoré OP	ŠR SR zdroj	% z alokácie EÚ zdroja
	1	2	3	4	5 = 4/1	6	7	8 = 6/1	9	10	11=9/1
OP Ľudské zdroje	2 996 457 169	487 709 518	192	3 959 591 777	132,14%	3 097 091 108	504 971 136	103,36%	2 409 440 822	383 910 795	80,41%
OP Integrovaná infraštruktúra	6 009 937 611	1 024 367 212	308	9 948 532 453	165,53%	6 327 470 567	1 105 710 853	105,28%	3 903 085 666	635 111 815	64,94%
OP Kvalita životného prostredia	2 832 531 290	329 249 335	98	3 564 079 495	125,83%	2 513 965 236	308 172 623	88,75%	1 805 726 140	210 576 196	63,75%
Integrovaný regionálny OP	1 935 724 762	311 791 447	104	2 989 714 811	154,45%	2 111 819 163	304 672 498	109,10%	1 073 504 993	158 993 792	55,46%
OP Efektívna verejná správa	354 655 437	47 955 668	68	427 272 877	120,48%	347 061 157	51 827 141	97,86%	288 005 108	39 811 845	81,21%
OP Technická pomoc	159 071 912	28 034 015	18	183 269 862	115,21%	151 507 286	26 598 941	95,24%	148 866 441	26 036 864	93,58%
OP Rybné hospodárstvo	9 386 728	3 008 040	10	9 480 629	101,00%	3 093 980	1 024 750	32,96%	2 483 326	824 380	26,46%
Interreg V-A SK-CZ	90 139 463	6 228 064	19	112 934 009	125,29%	84 874 188	5 358 551	94,16%	64 569 760	3 718 930	71,63%
Interreg V-A SK-AT	75 892 681	3 981 175	5	75 892 678	100,00%	76 379 826	4 513 461	100,64%	50 698 984	2 272 692	66,80%
PS INTERACT III	39 392 594	-	-	-	-	39 392 594	-	100,00%	35 559 569	-	90,27%
<b>SPOLU EŠIF bez PRV</b>	<b>14 503 189 647</b>	<b>2 242 324 474</b>	<b>815</b>	<b>21 270 768 592</b>	<b>147,06%</b>	<b>14 752 655 106</b>	<b>2 312 849 953</b>	<b>101,72%</b>	<b>9 781 940 810</b>	<b>1 461 257 308</b>	<b>67,45%</b>
Program rozvoja vidieka	2 276 074 822	765 953 493	69	2 345 634 087	103,06%	1 518 460 966	518 156 391	66,71%	1 303 741 951	443 893 543	57,28%
<b>SPOLU EŠIF</b>	<b>16 779 264 469</b>	<b>3 008 277 967</b>	<b>891</b>	<b>23 616 402 679</b>	<b>141,08%</b>	<b>16 271 116 071</b>	<b>2 831 006 344</b>	<b>96,97%</b>	<b>11 085 682 761</b>	<b>1 905 150 851</b>	<b>66,07%</b>
<i>z toho REACT - EU</i>	<i>722 252 577</i>	<i>3 977 597</i>	<i>40</i>	<i>799 139 282</i>	<i>110,65%</i>	<i>706 055 900</i>	<i>3 806 132</i>	<i>97,76%</i>	<i>297 596 355</i>	<i>1 479 277</i>	<i>41,20%</i>

Zdroj: MIRRI/OMH na základe údajov z ITMS2014+ (export dát 01.03.2023 o 7:00 hod.) a RO pre PRV, PS INTERACT III, Interreg V-A SK-AT, Certifikačného orgánu (MF SR)