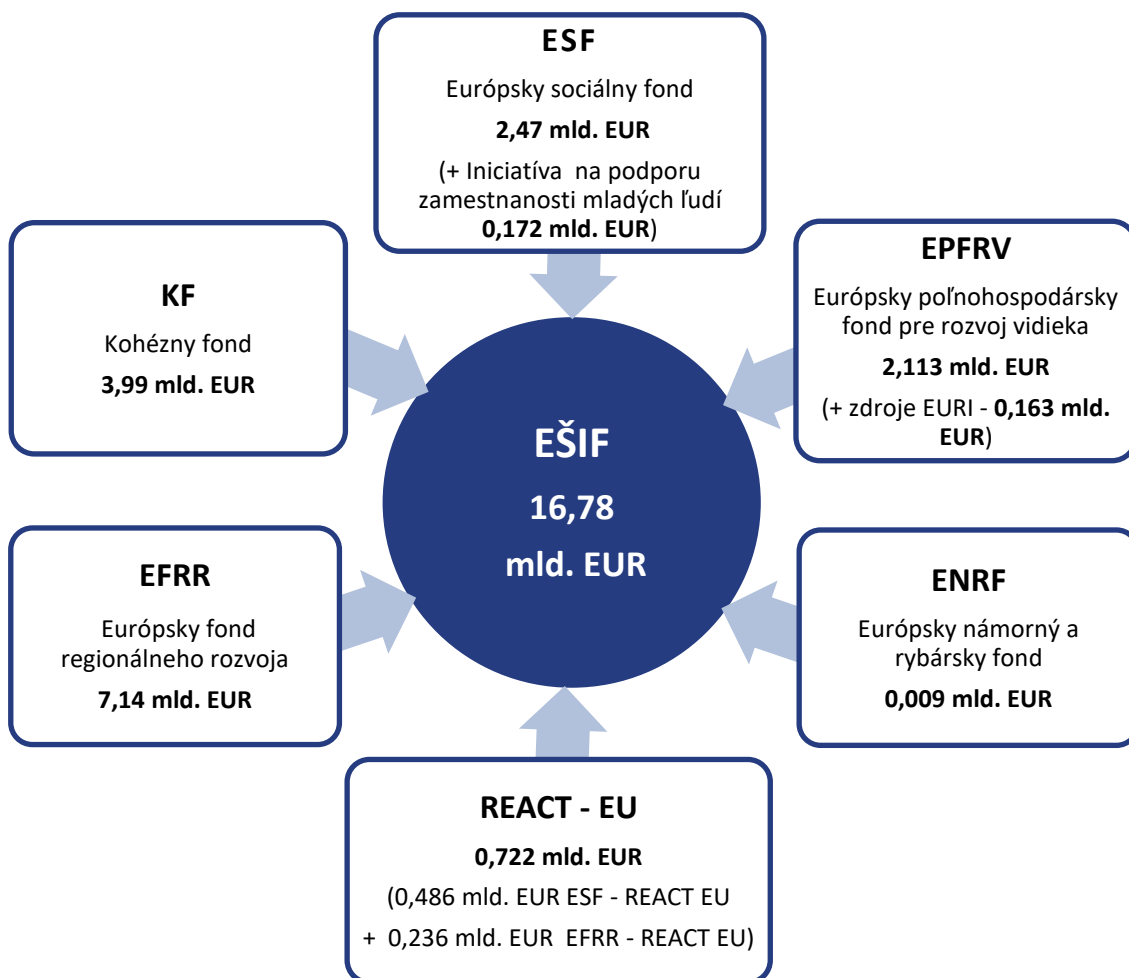


Informácia o implementácii EŠIF k 31.12.2022



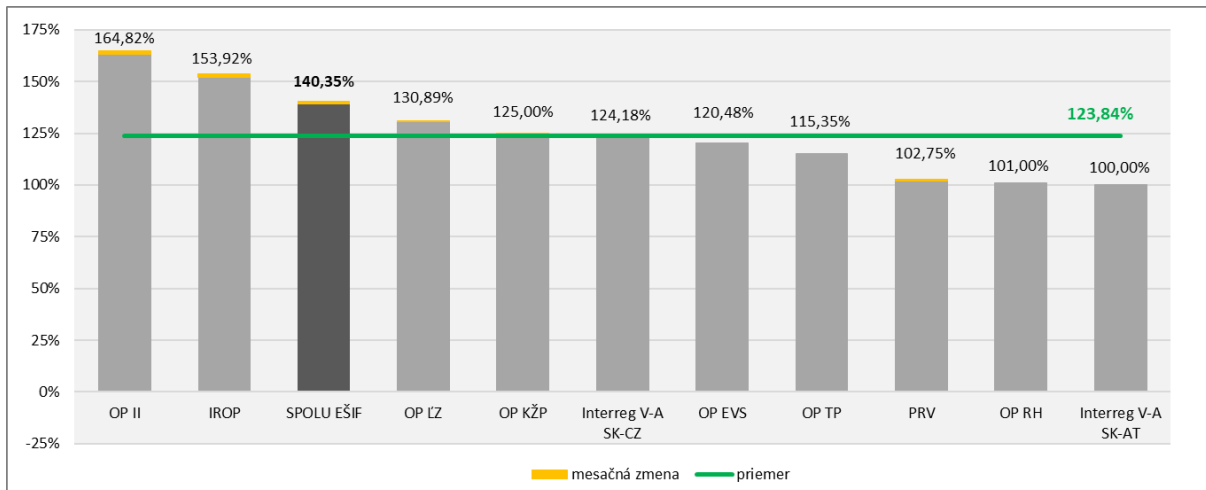
Aktuálna alokácia EÚ zdrojov programového obdobia 2014 – 2020 je vo výške **16,78 mld. EUR**.

Pôvodná alokácia pre programové obdobie 2014 – 2020 bola **navýšená o zdroje REACT- EU** v dvoch fázach spolu v objeme **722,25 mil. EUR**. Navýšené boli alokácie 3 OP: OP Ľudské zdroje o 383,29 mil. EUR, Integrovaný regionálny OP o 235,78 mil. EUR a OP Efektívna verejná správa o 103,18 mil. EUR.

V súvislosti s predĺžením programového obdobia pre **Program rozvoja vidieka** do 31.12.2022 bola zároveň **navýšená alokácia** pre tento program o **716,38 mil. EUR**.

Z celkovej alokácie európskych štrukturálnych a investičných fondov (EŠIF) na programové obdobie 2014 – 2020 (16,78 mld. EUR) sprístupnili riadiace orgány v platných výzvach a vyzvaniach pre potenciálnych žiadateľov nenávratného finančného príspevku ku dňu 31.12.2022 finančné prostriedky vo výške **23,49 mld. EUR**, čo predstavuje **140,35 %** z celkovej alokácie (EÚ zdroj).

Graf č. 1: Podiel alokovaných zdrojov vo výzvach/vyzvaniach na celkovej alokácii (EÚ zdroje) jednotlivých programov a za EŠIF celkom k 31.12.2022 s označením mesačnej zmeny



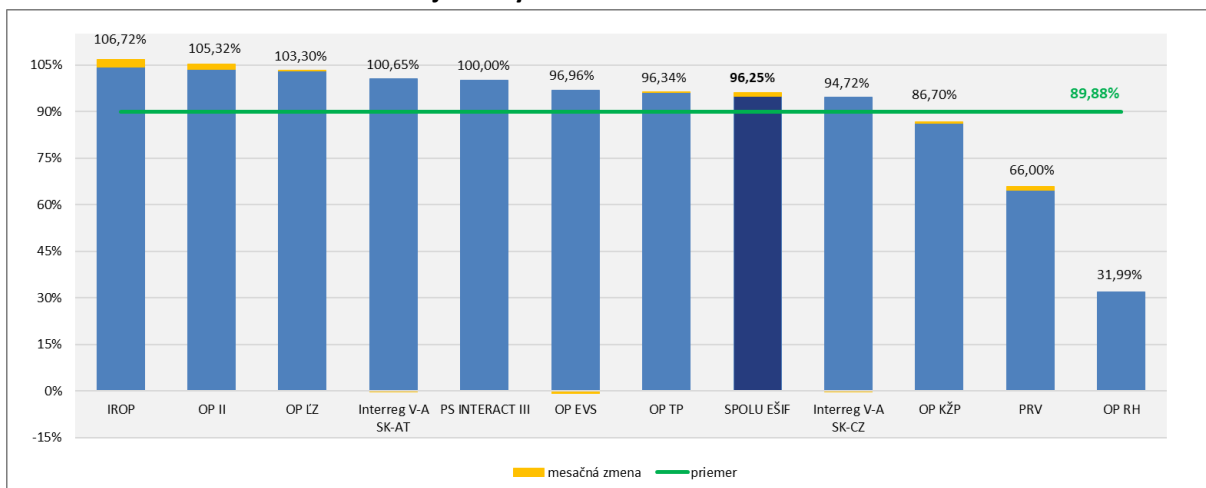
Zdroj: MIRRI/OMH na základe exportu údajov z ITMS2014+ dňa 02.01.2023 a RO pre PRV

Pozn.: V rámci PS INTERACT III sa nevyhlasujú výzvy, v rámci PRV sa za alokované zdroje vo výzvach/vyzvaniach uvádza alokácia na zverejnené výzvy na projektové opatrenia + alokácia na neprojektové opatrenia.

Nevykazujú sa údaje za výzvy v stave vylúčené z financovania EŠIF.

Ku dňu 31.12.2022 boli v SR za všetky fondy pre programové obdobie 2014 – 2020 **kontrahované** prostriedky v hodnote **16,15 mld. EUR**, čo predstavuje **96,25 %** z celkovej alokácie (EÚ zdroj).

Graf č. 2: Podiel kontrahovania na alokácii jednotlivých programov a za EŠIF celkom (EÚ zdroje) k 31.12.2022 s označením mesačnej zmeny

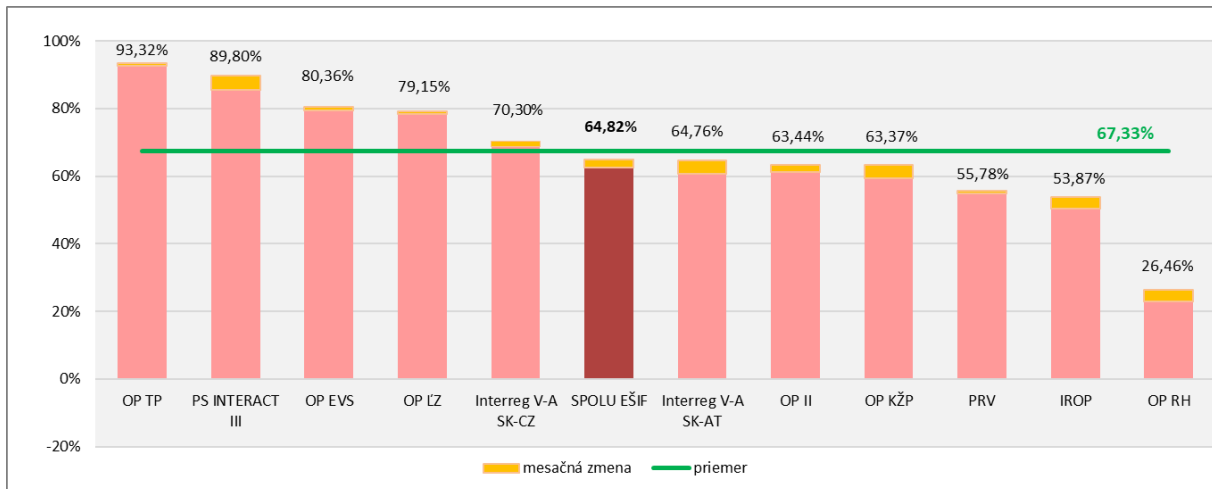


Zdroj: MIRRI/OMH na základe exportu údajov z ITMS2014+ dňa 10.01.2023 a RO pre PRV, INTERACT III a Interreg V-A SK-AT

Pozn.: Kontrahovanie - suma príspevku zo zdrojov EÚ po odpočítaní zazmluvnených nečerpaných prostriedkov ukončených projektov, evidovaných v ITMS 2014+ a v IS PPA na základe: zmlúv o poskytnutí NFP alebo rozhodnutí o schválení žiadosti o NFP, ak je poskytovateľom a prijímateľom tá istá osoba alebo rozhodnutí o schválení žiadosti o podporu (len neprojektové opatrenia PRV). Za OP II sa nevykazuje kontrahovanie za výzvu OPVaI-VA/D/2016/1.2.1-02 (PVVC).

Ku dňu 31.12.2022 dosiahla SR za všetky fondy pre programové obdobie 2014 – 2020 **čerpanie** na národnej úrovni **10,88 mld. EUR**, čo predstavuje **64,82 %** z celkovej alokácie (EÚ zdroj).

Graf č. 3: Podiel čerpania na alokácii jednotlivých programov a za EŠIF celkom k 31.12.2022 s označením mesačnej zmeny

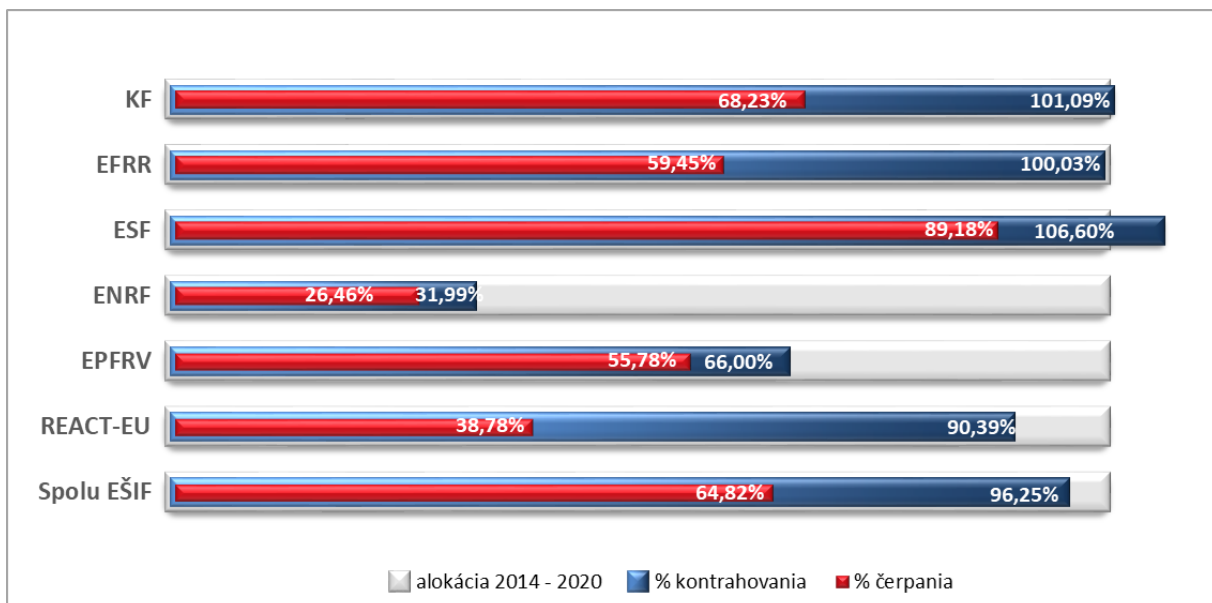


Zdroj: MIRRI/OMH na základe údajov z Certifikačného orgánu (MF SR) a RO pre PRV

Pozn. Čerpanie = suma oprávnených výdavkov zo zdrojov schválených certifikačným orgánom v súhrnných žiadostiach o platbu zníženú o sumu nezrovnalostí a vratiek zaznamenaných v účtovníctve certifikačného orgánu za časť vzťahujúcu sa k zdrojom Európskej únie (pre PRV ide o sumu vyplatených platieb prijímateľom z Európskeho poľnohospodárskeho fondu pre rozvoj vidieka). Za 7. a 8. účtovný rok sa uplatňuje 100 % financovanie výdavkov zo strany EK - t. j. preplatenie všetkých deklarovaných výdavkov z rozpočtu EÚ pre niektoré OP.

Detailný prehľad o implementácii EŠIF k 31.12.2022 je uvedený v tabuľke č.1.

Graf č. 4: Podiel kontrahovania a čerpania na alokácii jednotlivých fondov a EŠIF celkom (EÚ zdroje) k 31.12.2022



Tabuľka č. 1: Implementácia EŠIF k 31.12.2022 v EUR

Program	Alokácia 2014 - 2020		Platné výzvy/vyzvania			Kontrahovanie			Čerpanie		
	EÚ zdroj	ŠR SR zdroj	počet	EÚ zdroj	% z alokácie EÚ zdroja	EÚ zdroj	ŠR SR zdroj	% z alokácie EÚ zdroja	EÚ zdroj /za 7. a 8. ÚR za všetky zdroje pre niektoré OP	ŠR SR zdroj	% z alokácie EÚ zdroja
	1	2	3	4	5 = 4/1	6	7	8 = 6/1	9	10	11=9/1
OP Ľudské zdroje	2 996 457 169	487 709 518	188	3 922 120 240	130,89%	3 095 241 433	506 556 718	103,30%	2 371 585 346	378 890 052	79,15%
OP Integrovaná infraštruktúra	6 009 937 611	1 024 367 212	305	9 905 591 323	164,82%	6 329 876 644	1 109 976 335	105,32%	3 812 865 501	615 470 862	63,44%
OP Kvalita životného prostredia	2 832 531 290	329 249 335	97	3 540 631 891	125,00%	2 455 681 506	301 209 208	86,70%	1 794 851 302	209 018 275	63,37%
Integrovaný regionálny OP	1 935 724 762	311 791 447	104	2 979 394 905	153,92%	2 065 836 585	302 653 005	106,72%	1 042 752 631	154 818 669	53,87%
OP Efektívna verejná správa	354 655 437	47 955 668	68	427 272 877	120,48%	343 884 917	51 304 493	96,96%	285 014 274	39 344 071	80,36%
OP Technická pomoc	159 071 912	28 034 015	18	183 486 416	115,35%	153 256 455	26 907 806	96,34%	148 449 117	25 963 180	93,32%
OP Rybné hospodárstvo	9 386 728	3 008 040	10	9 480 629	101,00%	3 002 622	994 298	31,99%	2 483 325	824 380	26,46%
Interreg V-A SK-CZ	90 139 463	6 228 064	18	111 934 009	124,18%	85 384 070	5 398 838	94,72%	63 367 614	3 641 494	70,30%
Interreg V-A SK-AT	75 892 681	3 981 175	5	75 892 678	100,00%	76 384 013	4 502 844	100,65%	49 150 889	2 212 128	64,76%
PS INTERACT III	39 392 594	-	-	-	-	39 392 594	-	100,00%	35 375 957	-	89,80%
Program rozvoja vidieka	2 276 074 822	765 953 493	67	2 338 632 487	102,75%	1 502 248 471	513 964 137	66,00%	1 269 625 057	433 519 993	55,78%
SPOLU EŠIF	16 779 264 469	3 008 277 967	880	23 494 437 457	140,35%	16 150 189 310	2 823 467 681	96,25%	10 875 521 012	1 863 703 104	64,82%
<i>z toho REACT - EU</i>	<i>722 252 577</i>	<i>3 977 597</i>	<i>40</i>	<i>772 147 066</i>	<i>106,91%</i>	<i>652 813 237</i>	<i>3 796 088</i>	<i>90,39%</i>	<i>280 060 614</i>	<i>1 461 224</i>	<i>38,78%</i>

Zdroj: MIRRI/OMH na základe údajov z ITMS2014+ (export dát 02.01.2023 o 7:00 hod.; kontrahovanie brutto 10.01.2023 o 7:00 hod.) a RO pre PRV, PS INTERACT III, Interreg V-A SK-AT, Certifikačného orgánu (MF SR)