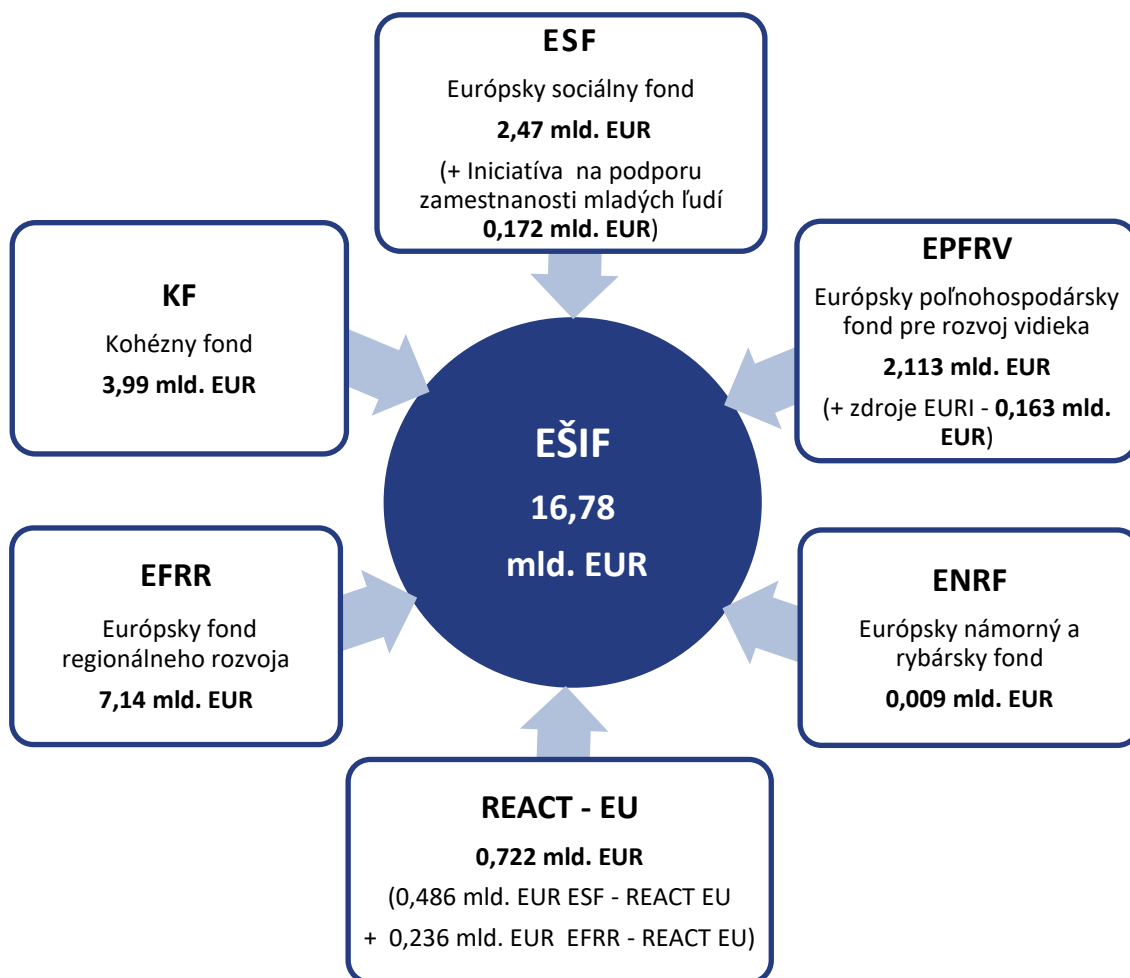


Informácia o implementácii EŠIF k 30.11.2022



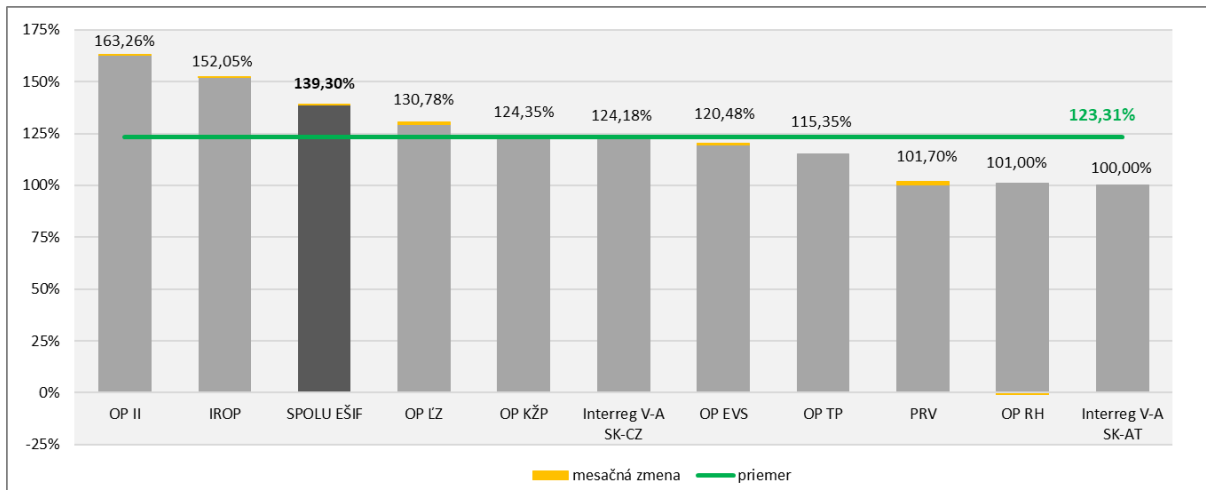
Aktuálna alokácia EÚ zdrojov programového obdobia 2014 – 2020 je vo výške **16,78 mld. EUR**.

Pôvodná alokácia pre programové obdobie 2014 – 2020 bola **navýšená o zdroje REACT- EU** v dvoch fázach spolu v objeme **722,25 mil. EUR**. Navýšené boli alokácie 3 OP: OP Ľudské zdroje o 383,29 mil. EUR, Integrovaný regionálny OP o 235,78 mil. EUR a OP Efektívna verejná správa o 103,18 mil. EUR.

V súvislosti s predĺžením programového obdobia pre **Program rozvoja vidieka** do 31.12.2022 bola zároveň **navýšená alokácia** pre tento program o **716,38 mil. EUR**.

Z celkovej alokácie európskych štrukturálnych a investičných fondov (EŠIF) na programové obdobie 2014 – 2020 (16,78 mld. EUR) sprístupnili riadiace orgány v platných výzvach a vyzvaniach pre potenciálnych žiadateľov nenávratného finančného príspevku ku dňu 30.11.2022 finančné prostriedky vo výške **23,32 mld. EUR**, čo predstavuje **139,30 %** z celkovej alokácie (EÚ zdroj).

Graf č. 1: Podiel alokovaných zdrojov vo výzvach/vyzvaniach na celkovej alokácii (EÚ zdroje) jednotlivých programov a za EŠIF celkom k 30.11.2022 s označením mesačnej zmeny



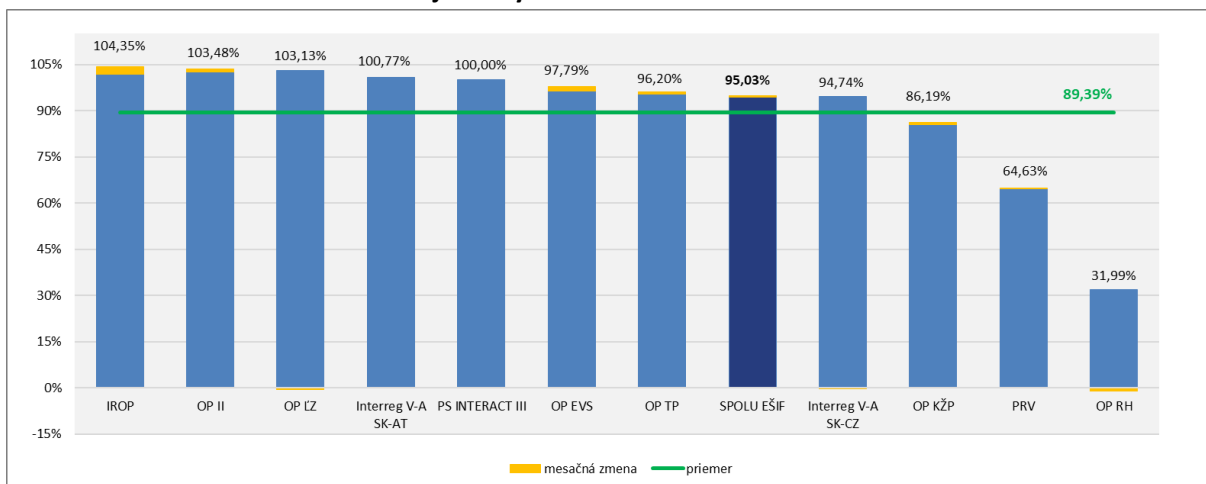
Zdroj: MIRRI/OMH na základe exportu údajov z ITMS2014+ dňa 01.12.2022 a RO pre PRV

Pozn.: V rámci PS INTERACT III sa nevyhlasujú výzvy, v rámci PRV sa za alokované zdroje vo výzvach/vyzvaniach uvádza alokácia na zverejnené výzvy na projektové opatrenia + alokácia na neprojektové opatrenia.

Nevykazujú sa údaje za výzvy v stave vylúčené z financovania EŠIF.

Ku dňu 30.11.2022 boli v SR za všetky fondy pre programové obdobie 2014 – 2020 **kontrahované** prostriedky v hodnote **15,95 mld. EUR**, čo predstavuje **95,03 %** z celkovej alokácie (EÚ zdroj).

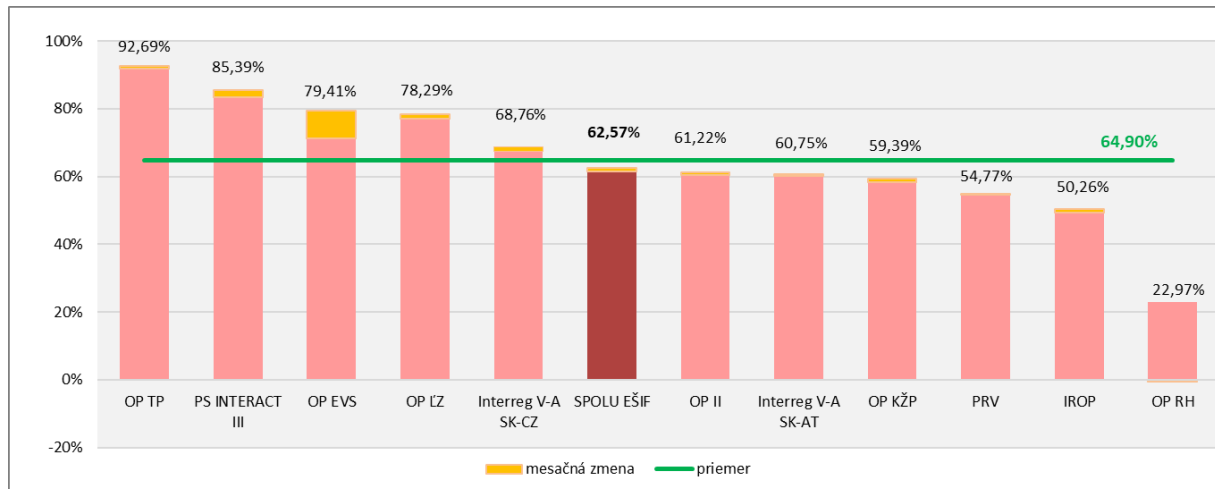
Graf č. 2: Podiel kontrahovania na alokácii jednotlivých programov a za EŠIF celkom (EÚ zdroje) k 30.11.2022 s označením mesačnej zmeny



Zdroj: MIRRI/OMH na základe exportu údajov z ITMS2014+ dňa 01.12.2022 a RO pre PRV, INTERACT III a Interreg V-A SK-AT
Pozn.: Kontrahovanie - suma príspevku zo zdrojov EÚ po odpočítaní zazmluvnených nečerpaných prostriedkov ukončených projektov, evidovaných v ITMS 2014+ a v IS PPA na základe: zmlúv o poskytnutí NFP alebo rozhodnutí o schválení žiadosti o NFP, ak je poskytovateľom a prijímateľom tá istá osoba alebo rozhodnutí o schválení žiadosti o podporu (len neprojektové opatrenia PRV). Za OP II sa nevykazuje kontrahovanie za výzvu OPVai-VA/D/2016/1.2.1-02 (PVVC).

Ku dňu 30.11.2022 dosiahla SR za všetky fondy pre programové obdobie 2014 – 2020 **čerpanie** na národnej úrovni **10,50 mld. EUR**, čo predstavuje **62,57 %** z celkovej alokácie (EÚ zdroj).

Graf č. 3: Podiel čerpania na alokácii jednotlivých programov a za EŠIF celkom k 30.11.2022 s označením mesačnej zmeny

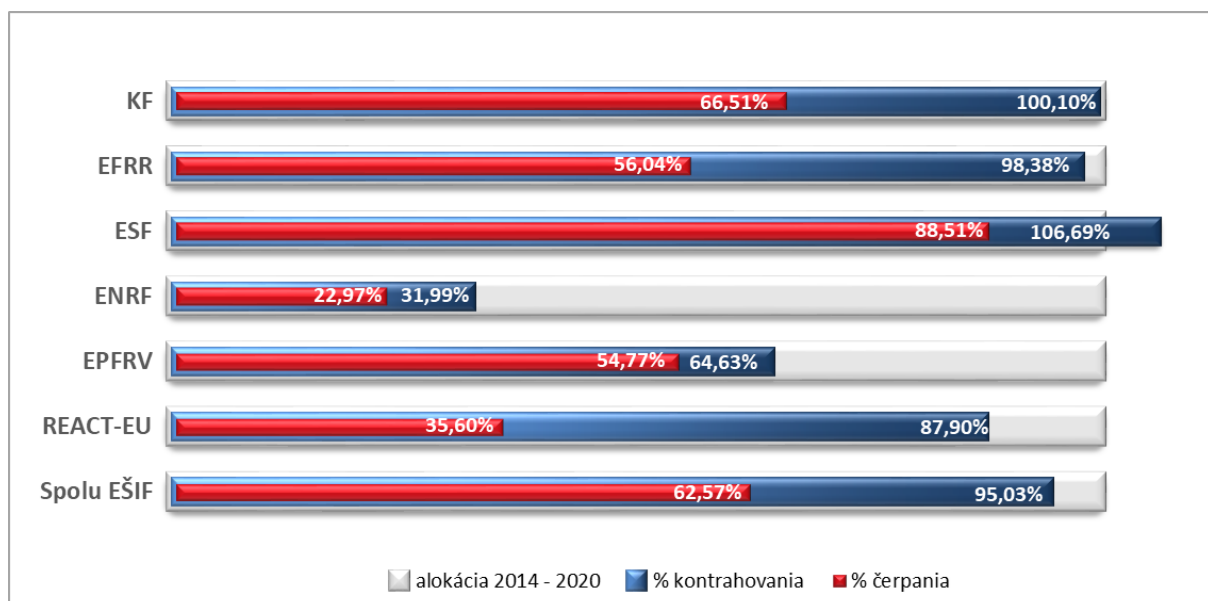


Zdroj: MIRRI/OMH na základe údajov z Certifikačného orgánu (MF SR) a RO pre PRV

Pozn. Čerpanie = suma oprávnených výdavkov zo zdrojov schválených certifikačným orgánom v súhrnných žiadostiach o platbu zníženú o sumu nezrovnalostí a vratiek zaznamenaných v účtovníctve certifikačného orgánu za časť vzťahujúcu sa k zdrojom Európskej únie (pre PRV ide o sumu vyplatených platieb prijímateľom z Európskeho poľnohospodárskeho fondu pre rozvoj vidieka). Za 7. a 8. účtovný rok sa uplatňuje 100 % financovanie výdavkov zo strany EK - t. j. preplatenie všetkých deklarovaných výdavkov z rozpočtu EÚ pre niektoré OP.

Detailný prehľad o implementácii EŠIF k 30.11.2022 je uvedený v tabuľke č.1.

Graf č. 4: Podiel kontrahovania a čerpania na alokácii jednotlivých fondov a EŠIF celkom (EÚ zdroje) k 30.11.2022



Tabuľka č. 1: Implementácia EŠIF k 30.11.2022 v EUR

Program	Alokácia 2014 - 2020		Platné výzvy/vyzvania			Kontrahovanie			Čerpanie		
	EÚ zdroj	ŠR SR zdroj	počet	EÚ zdroj	% z alokácie EÚ zdroja	EÚ zdroj	ŠR SR zdroj	% z alokácie EÚ zdroja	EÚ zdroj /za 7. a 8. ÚR za všetky zdroje pre niektoré OP	ŠR SR zdroj	% z alokácie EÚ zdroja
	1	2	3	4	5 = 4/1	6	7	8 = 6/1	9	10	11=9/1
OP Ľudské zdroje	2 996 457 169	494 924 635	188	3 918 869 474	130,78%	3 090 176 922	505 681 266	103,13%	2 345 809 981	375 721 557	78,29%
OP Integrovaná infraštruktúra	6 009 937 611	1 026 022 428	302	9 811 607 295	163,26%	6 219 234 900	1 090 165 648	103,48%	3 679 063 060	594 663 735	61,22%
OP Kvalita životného prostredia	2 832 531 290	329 249 335	96	3 522 311 989	124,35%	2 441 242 923	299 328 025	86,19%	1 682 255 552	193 488 229	59,39%
Integrovaný regionálny OP	1 935 724 762	311 791 447	103	2 943 255 295	152,05%	2 019 988 079	292 388 369	104,35%	972 816 102	143 102 463	50,26%
OP Efektívna verejná správa	354 655 437	47 955 668	68	427 272 877	120,48%	346 833 625	51 886 716	97,79%	281 624 701	38 640 159	79,41%
OP Technická pomoc	159 071 912	28 034 015	18	183 486 416	115,35%	153 034 136	26 868 550	96,20%	147 436 524	25 784 395	92,69%
OP Rybné hospodárstvo	9 386 728	3 008 040	10	9 480 629	101,00%	3 002 622	994 298	31,99%	2 156 179	715 331	22,97%
Interreg V-A SK-CZ	90 139 463	6 228 064	18	111 934 009	124,18%	85 399 498	5 392 571	94,74%	61 982 454	3 483 516	68,76%
Interreg V-A SK-AT	75 892 681	3 981 175	5	75 892 678	100,00%	76 475 192	4 505 223	100,77%	46 108 492	2 076 865	60,75%
PS INTERACT III	39 392 594	-	-	-	-	39 392 594	-	100,00%	33 636 022	-	85,39%
Program rozvoja vidieka	2 276 074 822	765 953 493	66	2 314 798 254	101,70%	1 471 014 013	503 400 082	64,63%	1 246 525 441	425 692 318	54,77%
SPOLU EŠIF	16 779 264 469	3 017 148 300	874	23 318 908 918	139,30%	15 945 794 504	2 780 610 747	95,03%	10 499 414 510	1 803 368 568	62,57%
z toho REACT - EU	722 252 577	3 977 597	40	763 804 764	105,75%	634 836 682	3 760 877	87,90%	257 131 504	1 316 264	35,60%

Zdroj: MIRRI/OMH na základe údajov z ITMS2014+ (export dát 01.12.2022 o 7:00 hod.) a RO pre PRV, PS INTERACT III, Interreg V-A SK-AT, Certifikačného orgánu (MF SR)