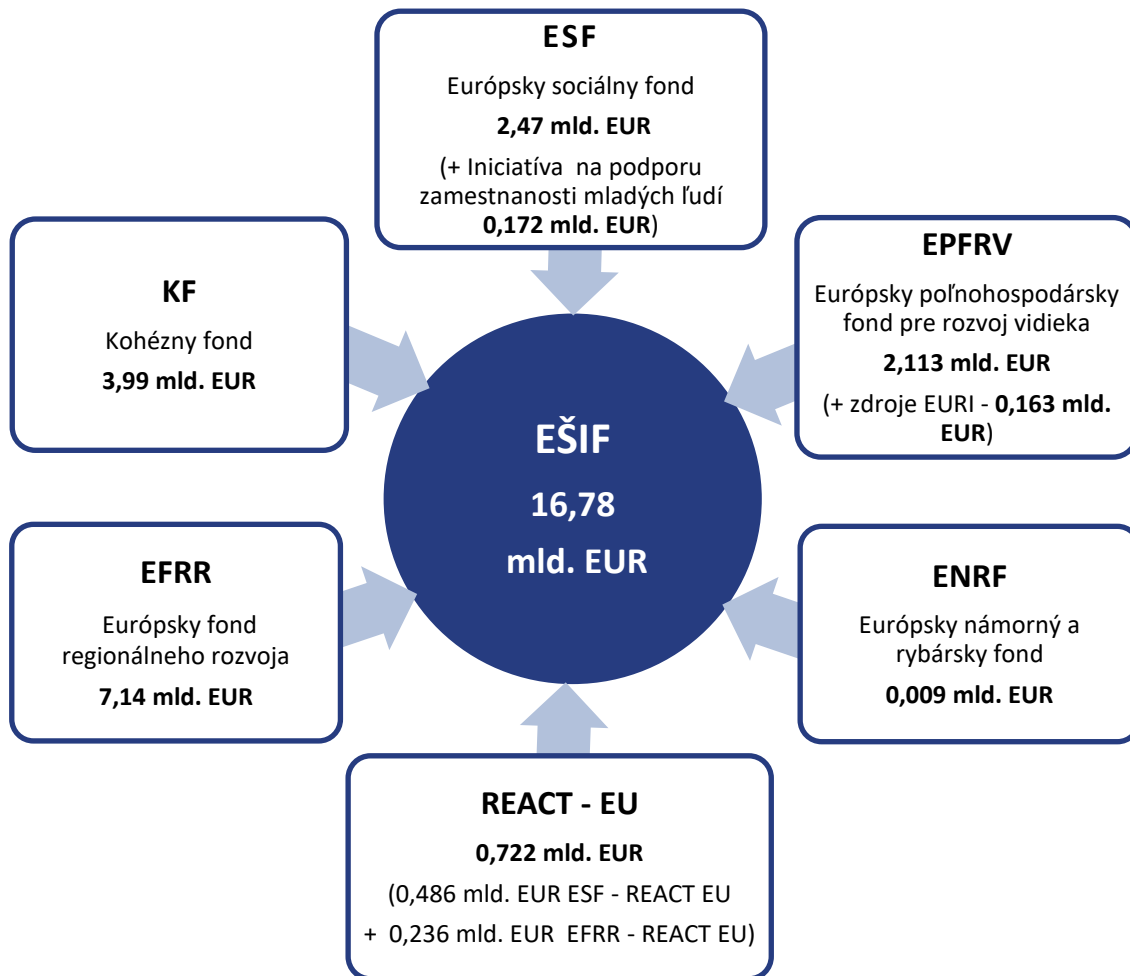


## Informácia o implementácii EŠIF k 31.07.2022



Aktuálna alokácia EÚ zdrojov programového obdobia 2014 – 2020 je vo výške **16,78 mld. EUR**.

**Od 30.06.2021** evidujeme **navýšenie** alokácie pre programové obdobia 2014 – 2020 o **1. tranžu zdrojov REACT–EU** v sume **597,02 mil. EUR**. Navýšené boli alokácie 3 OP: OP Ľudské zdroje o **316,83 mil. EUR**, Integrovaný regionálny OP o **194,90 mil. EUR** a OP Efektívna verejná správa o **85,29 mil. EUR**.

**Od 31.07.2021** sa v súlade s nariadením EÚ č. 2020/2220 predĺžilo programové obdobia PRV do 31.12.2022 a v tejto súvislosti bola **navýšená alokácia EPFRV** a zároveň boli PRV **pridelené aj ďalšie zdroje z Nástroja EÚ na obnovu po kríze COVID-19** (tzv. zdroje EURI – European Union Recovery Instrument) spolu vo výške **740,48 mil. EUR**.

**Od 30.09.2021** evidujeme **zníženie** alokácie v rámci OP RH (zníženie o dekomitment za rok 2020) v sume **2,136 mil. EUR**.

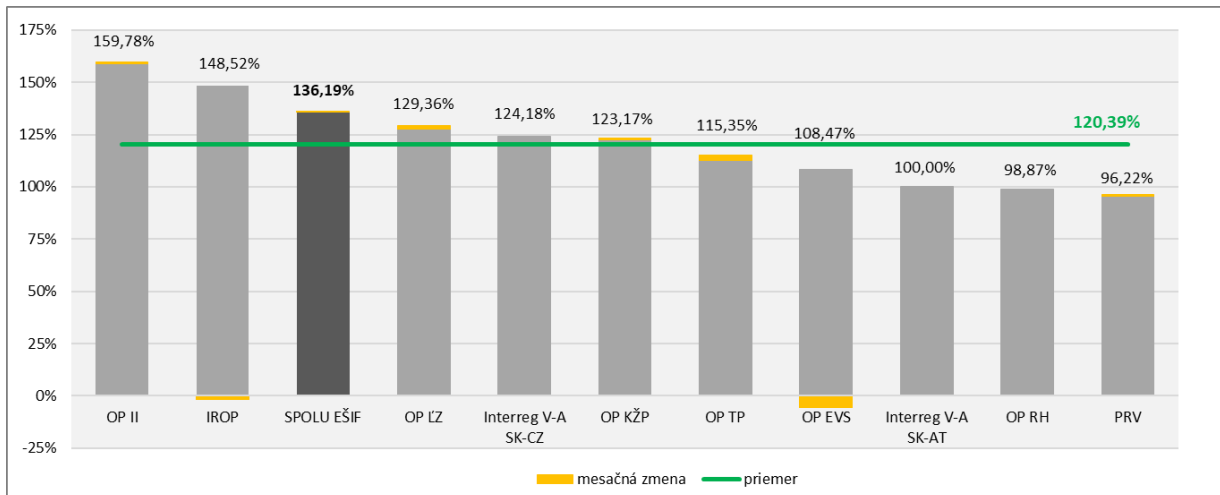
**Od 03.02.2022** sa v súlade s nariadením EÚ 2021/1017 **znížila alokácia EPFRV** na rok 2022 (presun 10 % z alokácie EPFRV na r. 2022 v prospech I. piliera SPP) vo výške **24,102 mil. EUR**.

**Od 24.06.2022** evidujeme **navýšenie alokácie OP ĽZ** o 2. tranžu zdrojov REACT-EÚ v sume **66,458 mil. EUR**.

**Od 08.07.2022** už evidujeme aj **navýšenie alokácie IROP a OP EVS** o 2. tranžu zdrojov REACT-EU (IROP o 40,88 mil. EUR a OP EVS o 17,89 mil. EUR).

Z celkovej alokácie európskych štrukturálnych a investičných fondov (EŠIF) na programové obdobie 2014 – 2020 (16,78 mld. EUR) sprístupnili riadiace orgány v platných výzvach a vyzvaniach pre potenciálnych žiadateľov nenávratného finančného príspevku ku dňu 31.07.2022 finančné prostriedky vo výške **22,80 mld. EUR**, čo predstavuje **136,19 %** z celkovej alokácie (EÚ zdroj).

**Graf č. 1: Podiel alokovaných zdrojov vo výzvach/vyzvaniach na celkovej alokácii (EÚ zdroje) jednotlivých programov a za EŠIF celkom k 31.07.2022 s označením mesačnej zmeny**



Zdroj: MIRRI/OMH na základe exportu údajov z ITMS2014+ dňa 01.08.2022 a RO pre PRV

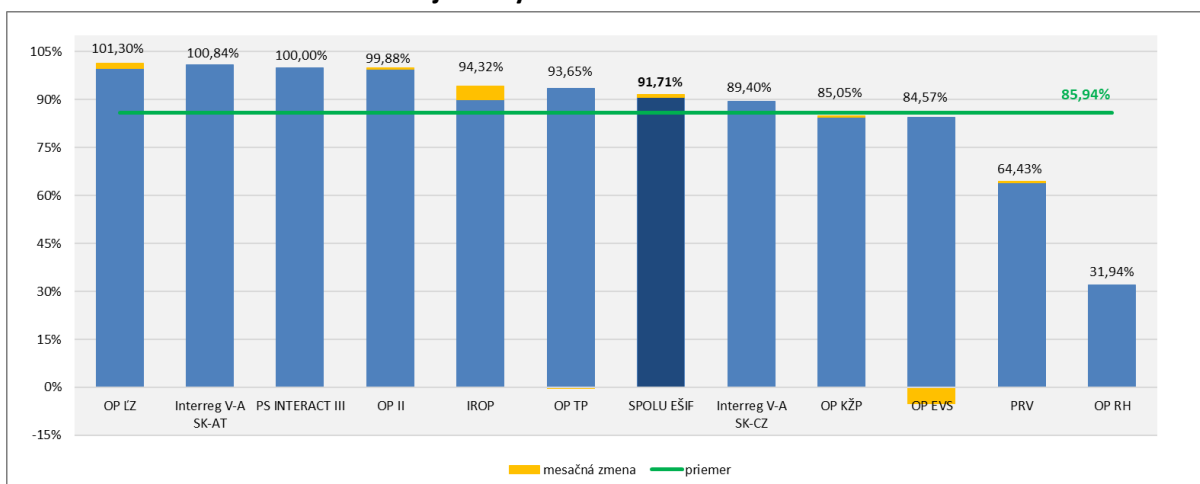
Pozn.: V rámci PS INTERACT III sa nevyhlasujú výzvy, v rámci PRV sa za alokované zdroje vo výzvach/vyzvaniach uvádza alokácia na zverejnené výzvy na projektové opatrenia + alokácia na neprojektové opatrenia.

Nevykazujú sa údaje za výzvy v stave vylúčené z financovania EŠIF.

Pokles podielu alokovaných zdrojov vo výzvach/vyzvaniach na alokácii IROP a OP EVS je spôsobený navýšením alokácie týchto OP o 2. tranžu zdrojov REACT – EU.

Ku dňu 31.07.2022 boli v SR za všetky fondy pre programové obdobie 2014 – 2020 **kontrahované** prostriedky v hodnote **15,39 mld. EUR**, čo predstavuje **91,71 %** z celkovej alokácie (EÚ zdroj).

**Graf č. 2: Podiel kontrahovania na alokácii jednotlivých programov a za EŠIF celkom (EÚ zdroje) k 31.07.2022 s označením mesačnej zmeny**



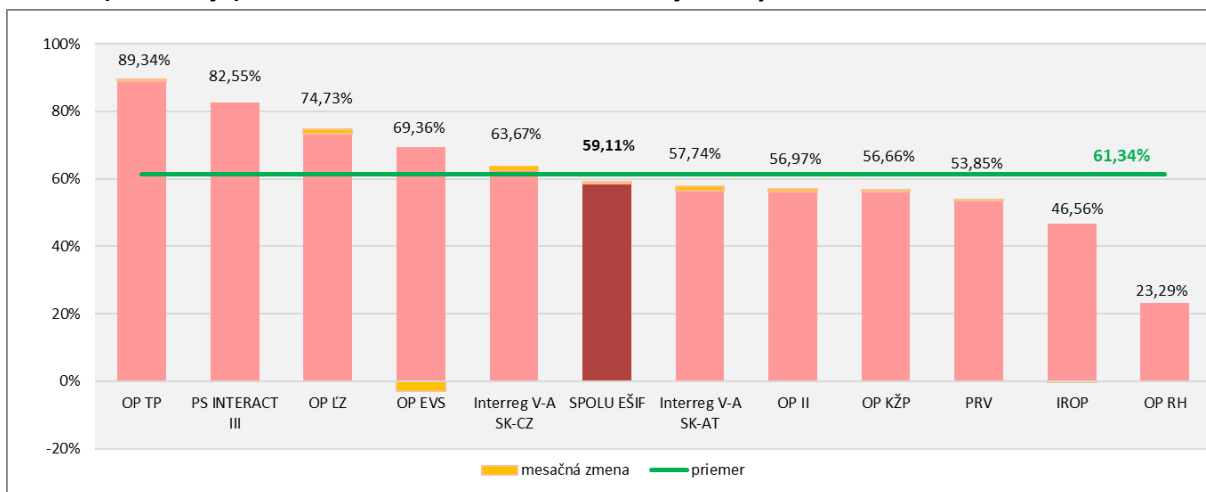
Zdroj: MIRRI/OMH na základe exportu údajov z ITMS2014+ dňa 01.08.2022 a RO pre PRV, INTERACT III a Interreg V-A SK-AT  
Pozn.: Kontrahovanie - suma príspevku zo zdrojov EÚ po odpočítaní zazmluvnených nečerpaných prostriedkov ukončených projektov, evidovaných v ITMS 2014+ a v IS PPA na základe: zmlúv o poskytnutí NFP alebo rozhodnutí o schválení žiadosti o NFP, ak je poskytovateľom a prijímateľom tá istá osoba alebo rozhodnutí o schválení žiadosti o podporu (len neprojektové opatrenia PRV). Za OP II sa nevykazuje kontrahovanie za výzvu OPVaI-VA/D/2016/1.2.1-02 (PVVC).

Pokles podielu kontrahovania na alokácii OP EVS je spôsobený navýšením alokácie OP EVS o 2. tranžu zdrojov REACT – EU.

Ku dňu 31.07.2022 dosiahla SR za všetky fondy pre programové obdobie 2014 – 2020 **čerpanie** na národnej úrovni **9,13 mld. EUR**, čo predstavuje **54,42 %** z celkovej alokácie (EÚ zdroj).

Z pohľadu novej legislatívy - **uplatnenie 100 % financovania výdavkov zo strany EK v 7. a 8. účtovnom roku (t. j. preplatenie všetkých deklarovaných výdavkov z rozpočtu EÚ)** ku dňu 31.07. 2022 dosiahla SR za všetky fondy pre programové obdobie 2014 – 2020 **čerpanie 9,92 mld. EUR**, čo predstavuje **59,11 %** z celkovej alokácie (EÚ zdroj).

**Graf č. 3: Podiel čerpania (podľa novej legislatívy) na alokácii jednotlivých programov a za EŠIF celkom (EÚ zdroj) k 31.07.2022 s označením mesačnej zmeny**

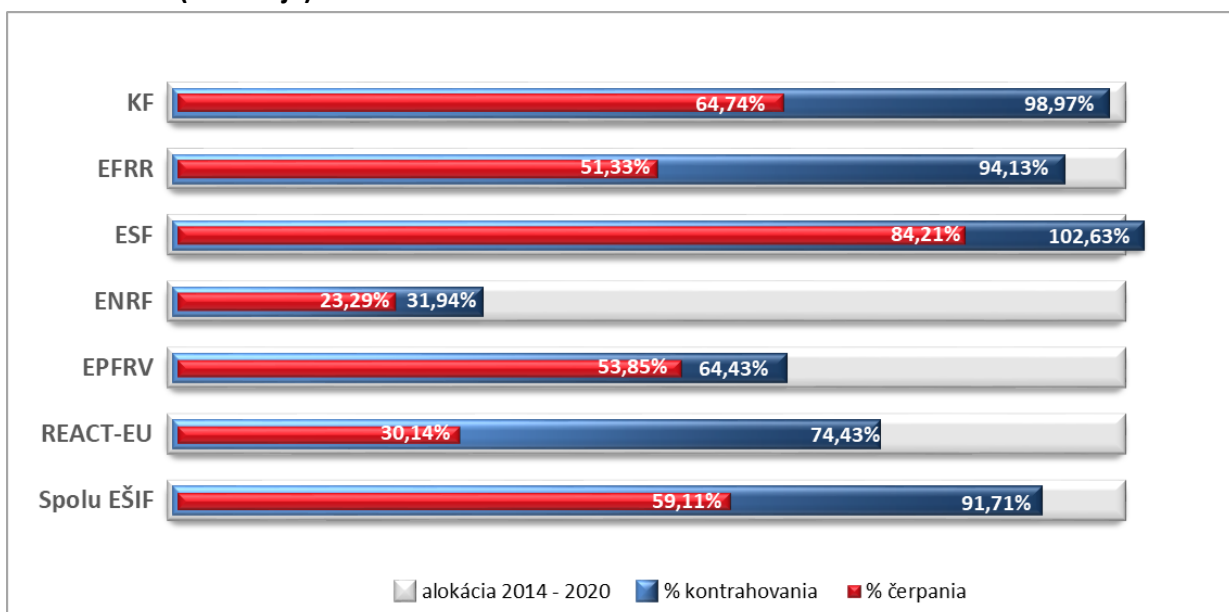


Zdroj: MIRRI/OMH na základe údajov z Certifikačného orgánu (MF SR) a RO pre PRV

Pokles podielu čerpania na alokácii OP EVS je spôsobený navýšením alokácie OP EVS o 2. tranžu zdrojov REACT – EU.

Detailný prehľad o implementácii EŠIF k 31.07.2022 je uvedený v tabuľke č.1.

**Graf č. 4: Podiel kontrahovania a čerpania (podľa novej legislatívy) na alokácii jednotlivých fondov a EŠIF celkom (EÚ zdroj) k 31.07.2022**



**Tabuľka č. 1: Implementácia EŠIF k 31.07.2022 v EUR**

Program	Alokácia 2014 - 2020		Platné výzvy/vyzvania			Kontrahovanie			Čerpanie				
	EÚ zdroj	ŠR SR zdroj	počet	EÚ zdroj	% z alokácie EÚ zdroja	EÚ zdroj	ŠR SR zdroj	% z alokácie EÚ zdroja	EÚ zdroj	% z alokácie EÚ zdroja	EÚ zdroj/za 7. a 8. ÚR za všetky zdroje bez pro-rata pre niektoré OP	% z alokácie EÚ zdroja	ŠR SR zdroj
	1	2	3	4	5 = 4/1	6	7	8 = 6/1	9	10=9/1	11	12=11/1	13
OP Ľudské zdroje	2 996 457 169	494 924 635	187	3 876 245 782	129,36%	3 035 554 672	494 341 570	101,30%	2 041 582 117	68,13%	2 239 194 480	74,73%	360 261 234
OP Integrovaná infraštruktúra	6 009 937 611	1 026 022 428	294	9 602 940 074	159,78%	6 002 695 076	1 058 504 445	99,88%	3 030 295 626	50,42%	3 423 601 780	56,97%	533 023 787
OP Kvalita životného prostredia	2 832 531 290	329 249 335	93	3 488 881 893	123,17%	2 408 938 480	295 684 793	85,05%	1 516 632 154	53,54%	1 604 814 778	56,66%	183 151 666
Integrovaný regionálny OP	1 935 724 762	311 791 447	96	2 874 848 106	148,52%	1 825 817 015	267 637 820	94,32%	820 166 141	42,37%	901 240 130	46,56%	135 287 941
OP Efektívna verejná správa	354 655 437	47 955 668	63	384 709 791	108,47%	299 926 826	43 578 594	84,57%	233 795 611	65,92%	245 990 609	69,36%	32 117 394
OP Technická pomoc	159 071 912	28 034 015	18	183 486 416	115,35%	148 972 243	26 151 308	93,65%	141 567 109	89,00%	142 108 814	89,34%	24 843 724
OP Rybné hospodárstvo	9 676 595	3 104 663	10	9 567 151	98,87%	3 090 378	1 023 549	31,94%	2 253 443	23,29%	2 253 443	23,29%	747 752
Interreg V-A SK-CZ	90 139 463	6 228 064	18	111 934 009	124,18%	80 586 274	5 119 713	89,40%	50 756 934	56,31%	57 389 339	63,67%	3 295 802
Interreg V-A SK-AT	75 892 681	3 981 175	5	75 892 678	100,00%	76 528 848	4 554 049	100,84%	36 488 297	48,08%	43 817 515	57,74%	1 950 701
PS INTERACT III	39 392 594	-	-	-	-	39 392 594	-	100,00%	32 519 772	82,55%	32 519 772	82,55%	-
Program rozvoja vidieka	2 276 074 822	765 953 493	59	2 190 104 836	96,22%	1 466 524 675	501 946 071	64,43%	1 225 601 708	53,85%	1 225 601 708	53,85%	418 401 568
<b>SPOLU EŠIF</b>	<b>16 779 554 336</b>	<b>3 017 244 923</b>	<b>843</b>	<b>22 798 610 736</b>	<b>136,19%</b>	<b>15 388 027 081</b>	<b>2 698 541 911</b>	<b>91,71%</b>	<b>9 131 658 913</b>	<b>54,42%</b>	<b>9 918 532 369</b>	<b>59,11%</b>	<b>1 693 081 568</b>
<i>z toho REACT - EU</i>	<i>722 252 577</i>	<i>3 977 597</i>	<i>36</i>	<i>713 639 149</i>	<i>98,81%</i>	<i>537 574 367</i>	<i>4 357 671</i>	<i>74,43%</i>	<i>217 525 161</i>	<i>30,12%</i>	<i>217 699 631</i>	<i>30,14%</i>	<i>724 331</i>

Zdroj: MIRRI/OMH na základe údajov z ITMS2014+ (export dát 01.08.2022 o 7:00 hod.) a RO pre PRV, PS INTERACT III, Interreg V-A SK-AT, Certifikačného orgánu (MF SR)