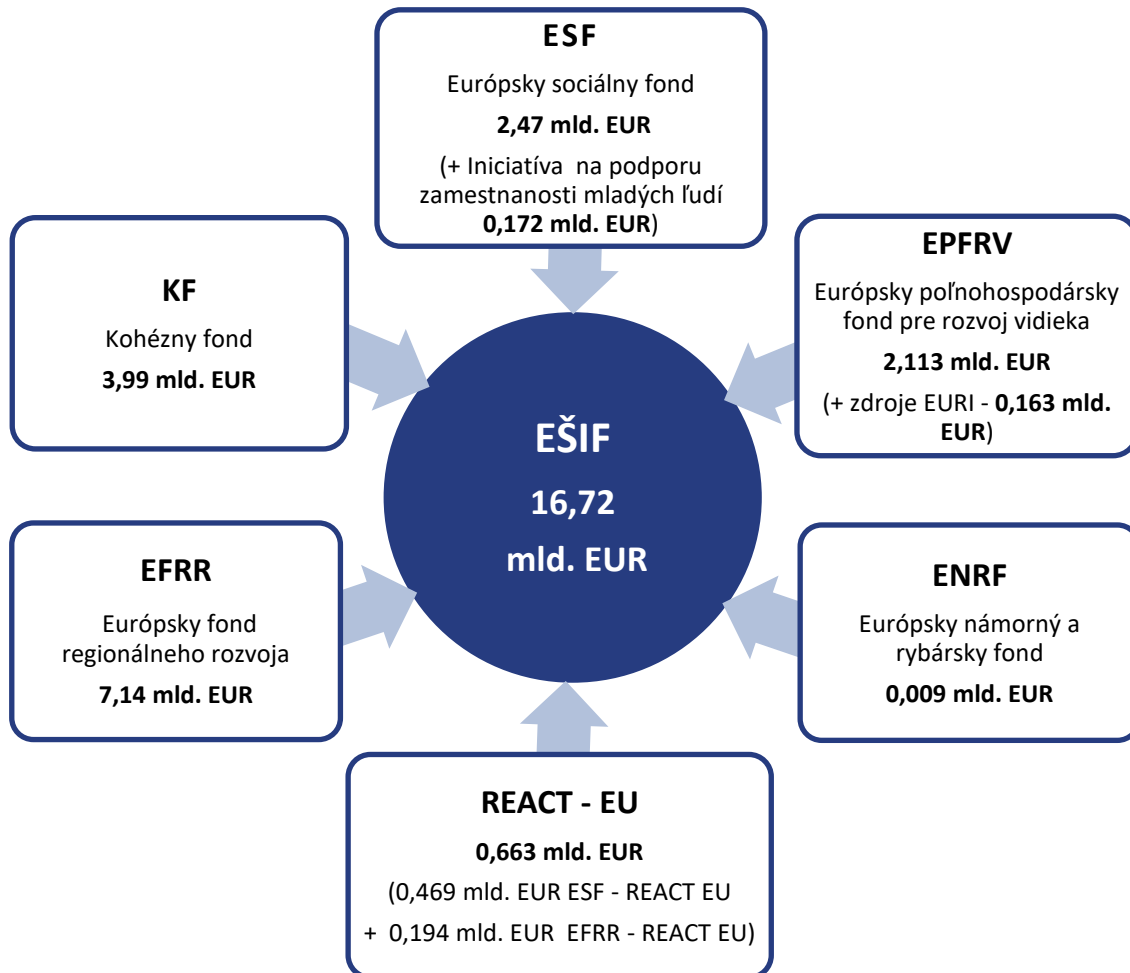


Informácia o implementácii EŠIF k 30.06.2022



Aktuálna alokácia EÚ zdrojov programového obdobia 2014 – 2020 je vo výške **16,72 mld. EUR**.

Od **30.06.2021** evidujeme **navýšenie** alokácie pre programové obdobie 2014 – 2020 o **1. tranžu zdrojov REACT–EU** v sume **597,02 mil. EUR**. Navýšené boli alokácie 3 OP: OP Ľudské zdroje o **316,83 mil. EUR**, Integrovaný regionálny OP o **194,90 mil. EUR** a OP Efektívna verejná správa o **85,29 mil. EUR**.

Od **31.07.2021** sa v súlade s nariadením EÚ č. 2020/2220 predĺžilo programové obdobie PRV do 31.12.2022 a v tejto súvislosti bola **navýšená alokácia EPFRV** a zároveň boli PRV **pridelené aj ďalšie zdroje z Nástroja EÚ na obnovu po kríze COVID-19** (tzv. zdroje EURI – European Union Recovery Instrument) spolu vo výške **740,48 mil. EUR**.

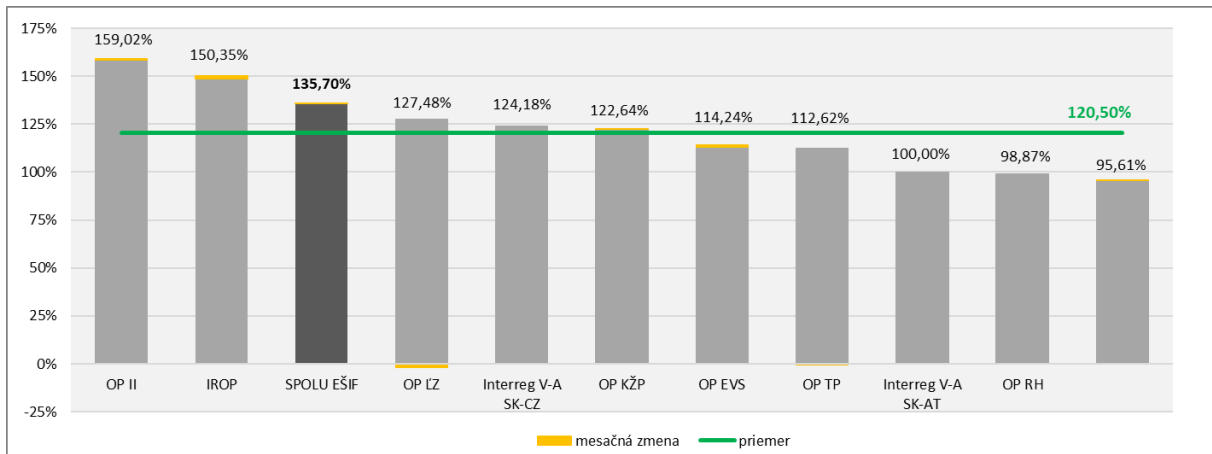
Od **30.09.2021** evidujeme **zníženie** alokácie v rámci OP RH (zníženie o dekomitment za rok 2020) v sume **2,136 mil. EUR**.

Od **03.02.2022** sa v súlade s nariadením EÚ 2021/1017 **znížila alokácia EPFRV** na rok 2022 (presun 10 % z alokácie EPFRV na r. 2022 v prospech I. piliera SPP) vo výške **24,102 mil. EUR**.

Od **24.06.2022** evidujeme **navýšenie alokácie OP ĽZ** o 2. tranžu zdrojov REACT-EÚ v sume **66,458 mil. EUR**.

Z celkovej alokácie európskych štrukturálnych a investičných fondov (EŠIF) na programové obdobie 2014 – 2020 (16,72 mld. EUR) sprístupnili riadiace orgány v platných výzvach a vyzvaniach pre potenciálnych žiadateľov nenávratného finančného príspevku ku dňu 30.06.2022 finančné prostriedky vo výške **22,64 mld. EUR**, čo predstavuje **135,70 %** z celkovej alokácie (EÚ zdroj).

Graf č. 1: Podiel alokovaných zdrojov vo výzvach/vyzvaniach na celkovej alokácii (EÚ zdroje) jednotlivých programov a za EŠIF celkom k 30.06.2022 s označením mesačnej zmeny



Zdroj: MIRRI/OMH na základe exportu údajov z ITMS2014+ dňa 01.07.2022 a RO pre PRV

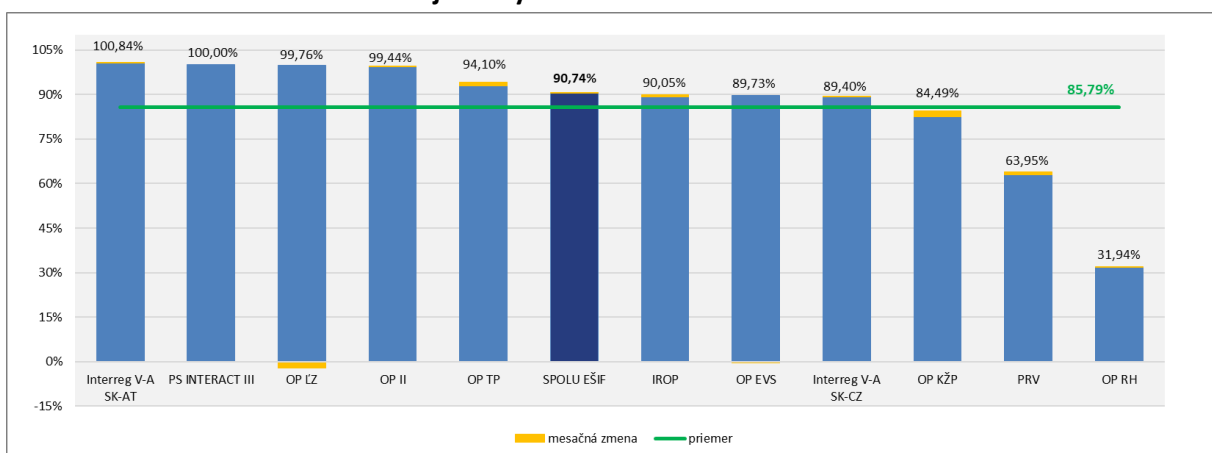
Pozn.: V rámci PS INTERACT III sa nevyhlasujú výzvy, v rámci PRV sa za alokované zdroje vo výzvach/vyzvaniach uvádza alokácia na zverejnené výzvy na projektové opatrenia + alokácia na neprojektové opatrenia.

Nevykazujú sa údaje za výzvy v stave vylúčené z financovania EŠIF.

Pokles podielu alokovaných zdrojov vo výzvach/vyzvaniach na alokácii OP LZ je spôsobený navýšením alokácie OP LZ o 2. tranžu zdrojov REACT – EU.

Ku dňu 30.06.2022 boli v SR za všetky fondy pre programové obdobie 2014 – 2020 **kontrahované** prostriedky v hodnote **15,17 mld. EUR**, čo predstavuje **90,74 %** z celkovej alokácie (EÚ zdroj).

Graf č. 2: Podiel kontrahovania na alokácii jednotlivých programov a za EŠIF celkom (EÚ zdroje) k 30.06.2022 s označením mesačnej zmeny



Zdroj: MIRRI/OMH na základe exportu údajov z ITMS2014+ dňa 01.07.2022 a RO pre PRV, INTERACT III a Interreg V-A SK-AT

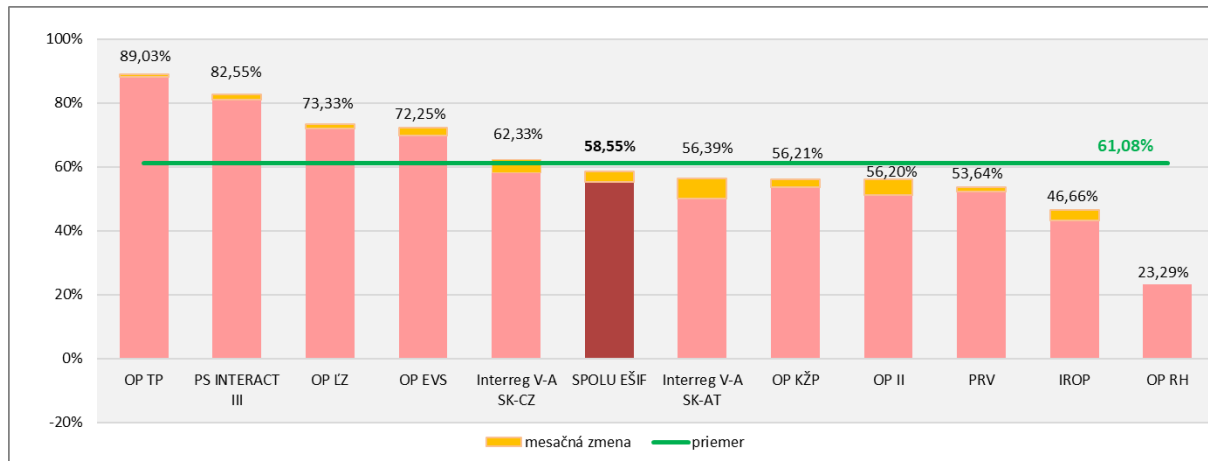
Pozn.: Kontrahovanie - suma príspevku zo zdrojov EÚ po odpočítaní zazmluvnených nečerpaných prostriedkov ukončených projektov, evidovaných v ITMS 2014+ a v IS PPA na základe: zmlúv o poskytnutí NFP alebo rozhodnutí o schválení žiadosti o NFP, ak je poskytovateľom a prijímateľom tá istá osoba alebo rozhodnutí o schválení žiadosti o podporu (len neprojektové opatrenia PRV). Za OP II sa nevykazuje kontrahovanie za výzvu OPVal-VA/D/2016/1.2.1-02 (PVVC).

Pokles podielu kontrahovania na alokácii OP LZ je spôsobený navýšením alokácie OP LZ o 2. tranžu zdrojov REACT – EU.

Ku dňu 30.06.2022 dosiahla SR za všetky fondy pre programové obdobie 2014 – 2020 **čerpanie** na národnej úrovni **9,03 mld. EUR**, čo predstavuje **53,99 %** z celkovej alokácie (EÚ zdroj).

Z pohľadu novej legislatívy - **uplatnenie 100 % financovania výdavkov zo strany EK v 7. a 8. účtovnom roku (t. j. preplatenie všetkých deklarovaných výdavkov z rozpočtu EÚ)** ku dňu 30.06. 2022 dosiahla SR za všetky fondy pre programové obdobie 2014 – 2020 **čerpanie 9,79 mld. EUR**, čo predstavuje **58,55 %** z celkovej alokácie (EÚ zdroj).

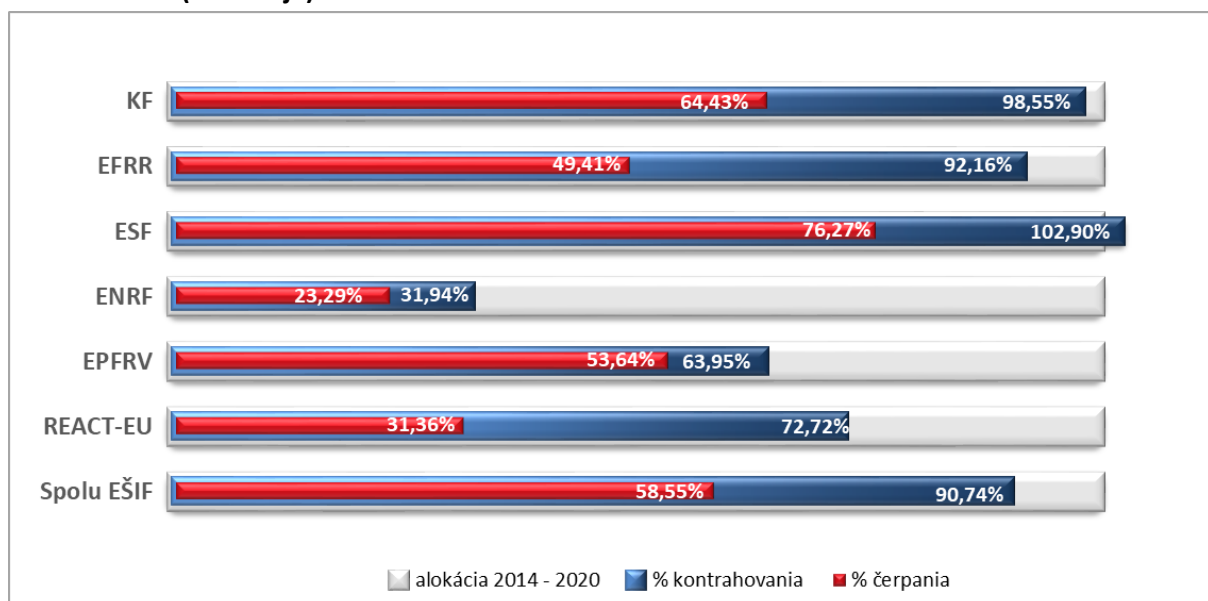
Graf č. 3: Podiel čerpania (podľa novej legislatívy) na alokácii jednotlivých programov a za EŠIF celkom (EÚ zdroje) k 30.06.2022 s označením mesačnej zmeny



Zdroj: MIRRI/OMH na základe údajov z Certifikačného orgánu (MF SR) a RO pre PRV

Detailný prehľad o implementácii EŠIF k 30.06.2022 je uvedený v tabuľke č.1.

Graf č. 4: Podiel kontrahovania a čerpania (podľa novej legislatívy) na alokácii jednotlivých fondov a EŠIF celkom (EÚ zdroje) k 30.06.2022



Tabuľka č. 1: Implementácia EŠIF k 30.06.2022 v EUR

Program	Alokácia 2014 - 2020		Platné výzvy/vyzvania			Kontrahovanie			Čerpanie				
	EÚ zdroj	ŠR SR zdroj	počet	EÚ zdroj	% z alokácie EÚ zdroja	EÚ zdroj	ŠR SR zdroj	% z alokácie EÚ zdroja	EÚ zdroj	% z alokácie EÚ zdroja	EÚ zdroj /za 7. a 8. ÚR za všetky zdroje bez pro-rata pre niektoré OP	% z alokácie EÚ zdroja	ŠR SR zdroj
	1	2	3	4	5 = 4/1	6	7	8 = 6/1	9	10=9/1	11	12=11/1	13
OP Ľudské zdroje	2 996 457 169	494 924 635	185	3 819 737 744	127,48%	2 989 274 838	497 245 611	99,76%	1 999 759 339	66,74%	2 197 388 016	73,33%	353 483 210
OP Integrovaná infraštruktúra	6 009 937 611	1 026 022 428	292	9 557 083 589	159,02%	5 976 061 878	1 053 517 422	99,44%	3 007 965 943	50,05%	3 377 358 104	56,20%	529 267 892
OP Kvalita životného prostredia	2 832 531 290	329 249 335	92	3 473 881 893	122,64%	2 393 096 567	297 236 665	84,49%	1 503 687 236	53,09%	1 592 057 588	56,21%	181 252 168
Integrovaný regionálny OP	1 894 842 772	310 981 158	94	2 848 876 431	150,35%	1 706 213 331	255 964 041	90,05%	803 107 081	42,38%	884 160 480	46,66%	133 437 812
OP Efektívna verejná správa	336 765 425	47 955 668	63	384 709 791	114,24%	302 188 372	43 962 676	89,73%	231 134 518	68,63%	243 329 567	72,25%	31 720 176
OP Technická pomoc	159 071 912	28 034 015	18	179 152 085	112,62%	149 682 665	26 276 753	94,10%	141 079 485	88,69%	141 621 145	89,03%	24 757 620
OP Rybné hospodárstvo	9 676 595	3 104 663	10	9 567 151	98,87%	3 090 378	1 023 549	31,94%	2 253 443	23,29%	2 253 442	23,29%	747 752
Interreg V-A SK-CZ	90 139 463	6 228 064	18	111 934 009	124,18%	80 587 203	5 119 849	89,40%	49 547 374	54,97%	56 179 778	62,33%	3 264 919
Interreg V-A SK-AT	75 892 681	3 981 175	5	75 892 678	100,00%	76 528 980	4 554 064	100,84%	35 496 925	46,77%	42 798 112	56,39%	1 857 692
PS INTERACT III	39 392 594	-	-	-	-	39 392 594	-	100,00%	32 519 772	82,55%	32 519 772	82,55%	-
Program rozvoja vidieka	2 276 074 822	765 953 493	57	2 176 104 836	95,61%	1 455 527 234	498 259 453	63,95%	1 220 896 875	53,64%	1 220 896 875	53,64%	416 780 177
SPOLU EŠIF	16 720 782 334	3 016 434 634	834	22 636 940 206	135,70%	15 171 644 042	2 683 160 084	90,74%	9 027 447 990	53,99%	9 790 562 881	58,55%	1 676 569 417
<i>z toho REACT - EU</i>	<i>663 480 575</i>	<i>3 760 930</i>	<i>34</i>	<i>682 667 474</i>	<i>102,89%</i>	<i>482 492 944</i>	<i>6 900 056</i>	<i>72,72%</i>	<i>207 919 795</i>	<i>31,34%</i>	<i>208 085 308</i>	<i>31,36%</i>	<i>519 025</i>

Zdroj: MIRRI/OMH na základe údajov z ITMS2014+ (export dát 01.07.2022 o 7:00 hod.) a RO pre PRV, PS INTERACT III, Interreg V-A SK-AT, Certifikačného orgánu (MF SR)