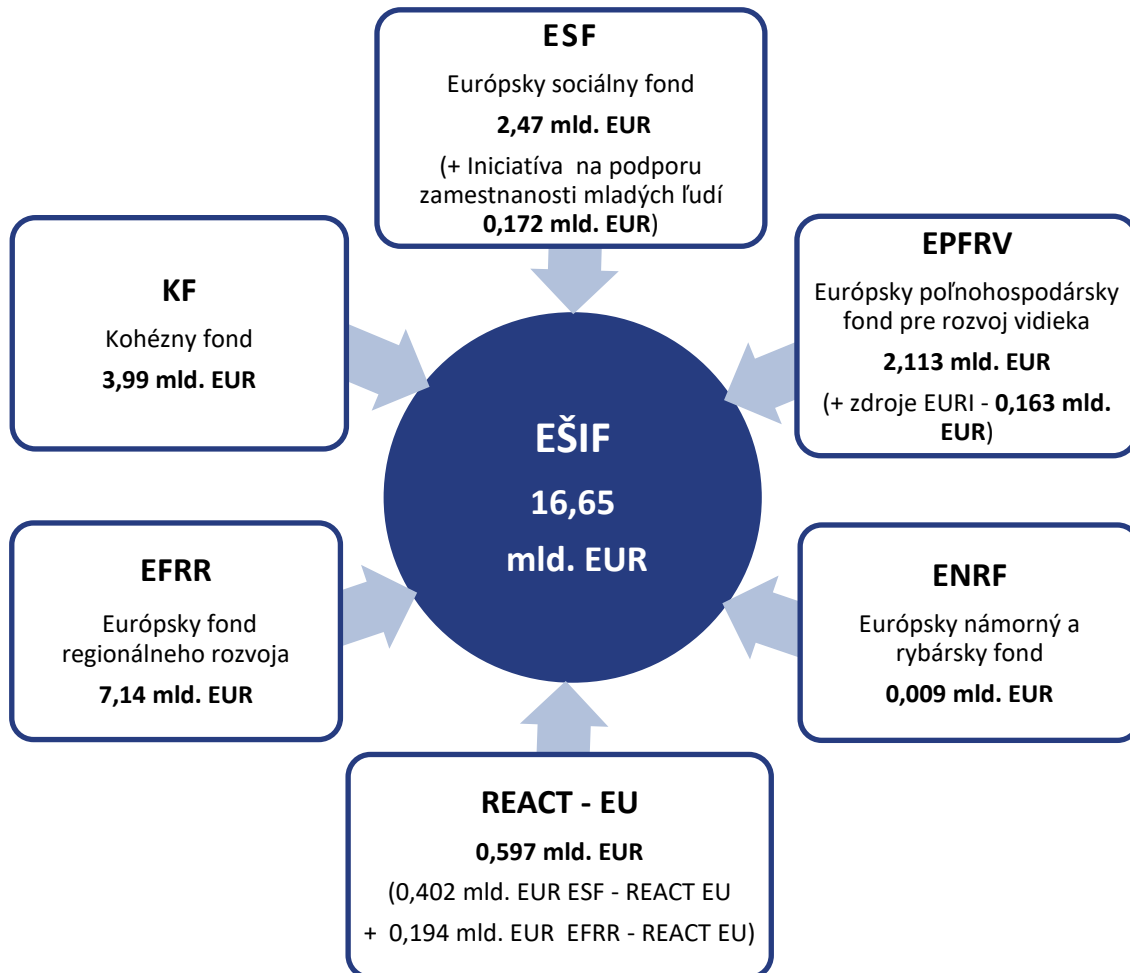


Informácia o implementácii EŠIF k 30.04.2022



Aktuálna alokácia EÚ zdrojov programového obdobia 2014 – 2020 je vo výške **16,65 mld. EUR**.

Od **30.06.2021** evidujeme **navýšenie** alokácie pre programové obdobia 2014 – 2020 o **1. tranžu zdrojov REACT–EU** v sume **597,02 mil. EUR**. Navýšené boli alokácie 3 OP:

- OP Ľudské zdroje: **316,83 mil. EUR**,
- Integrovaný regionálny OP: **194,90 mil. EUR**,
- OP Efektívna verejná správa: **85,29 mil. EUR**.

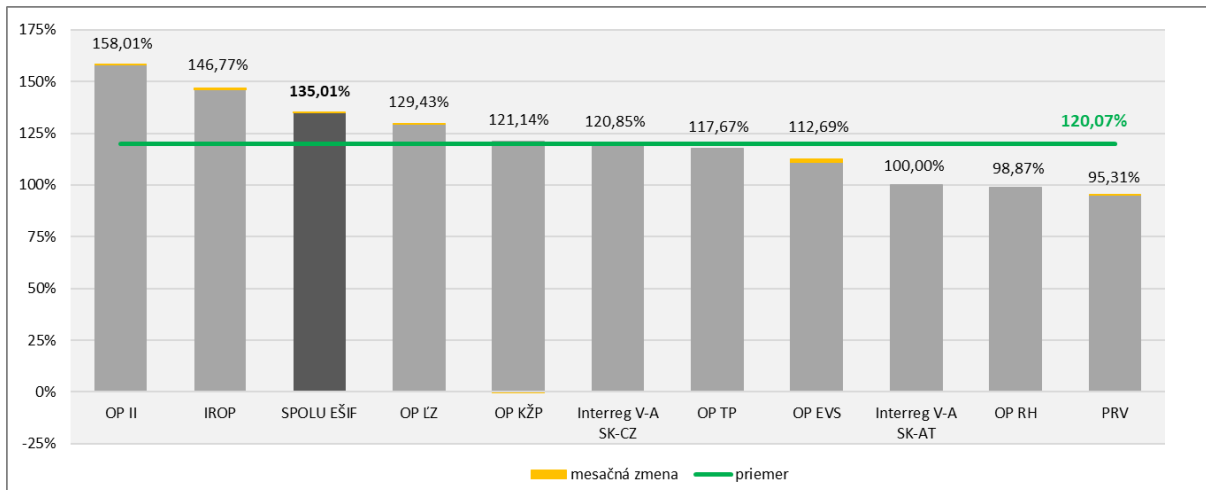
Od **31.07.2021** sa v súlade s nariadením EÚ č. 2020/2220 predĺžilo programové obdobia PRV do 31.12.2022 a v tejto súvislosti bola **navýšená alokácia EPFRV** a zároveň boli PRV **pridelené aj ďalšie zdroje z Nástroja EÚ na obnovu po kríze COVID-19** (tzv. zdroje EURI – European Union Recovery Instrument) spolu vo výške **740,48 mil. EUR**.

Od **30.09.2021** evidujeme **zníženie** alokácie v rámci OP RH (zníženie o dekomitment za rok 2020) v sume **2,136 mil. EUR**.

Od **03.02.2022** sa v súlade s nariadením EÚ 2021/1017 **znížila alokácia EPFRV** na rok 2022 (presun 10 % z alokácie EPFRV na r. 2022 v prospech I. piliera SPP) vo výške **24,102 mil. EUR**.

Z celkovej alokácie európskych štrukturálnych a investičných fondov (EŠIF) na programové obdobie 2014 – 2020 (16,65 mld. EUR) sprístupnili riadiace orgány v platných výzvach a vyzvaniach pre potenciálnych žiadateľov nenávratného finančného príspevku ku dňu 30.04.2022 finančné prostriedky vo výške **22,43 mld. EUR**, čo predstavuje **135,01 %** z celkovej alokácie (EÚ zdroj).

Graf č. 1: Podiel alokovaných zdrojov vo výzvach/vyzvaniach na celkovej alokácii (EÚ zdroje) jednotlivých programov a za EŠIF celkom k 30.04.2022 s označením mesačnej zmeny



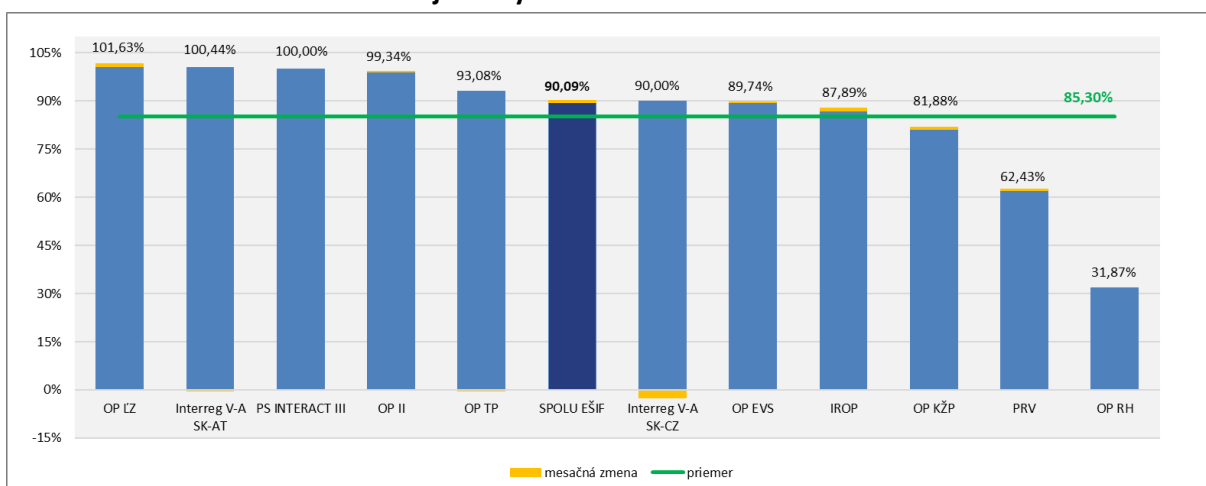
Zdroj: MIRRI/OMH na základe exportu údajov z ITMS2014+ dňa 01.05.2022 a RO pre PRV

Pozn.: V rámci PS INTERACT III sa nevyhlasujú výzvy, v rámci PRV sa za alokované zdroje vo výzvach/vyzvaniach uvádza alokácia na zverejnené výzvy na projektové opatrenia + alokácia na neprojektové opatrenia.

Nevykazujú sa údaje za výzvy v stave vylúčené z financovania EŠIF.

Ku dňu 30.04.2022 boli v SR za všetky fondy pre programové obdobie 2014 – 2020 **kontrahované** prostriedky v hodnote **15,00 mld. EUR**, čo predstavuje **90,09 %** z celkovej alokácie (EÚ zdroj).

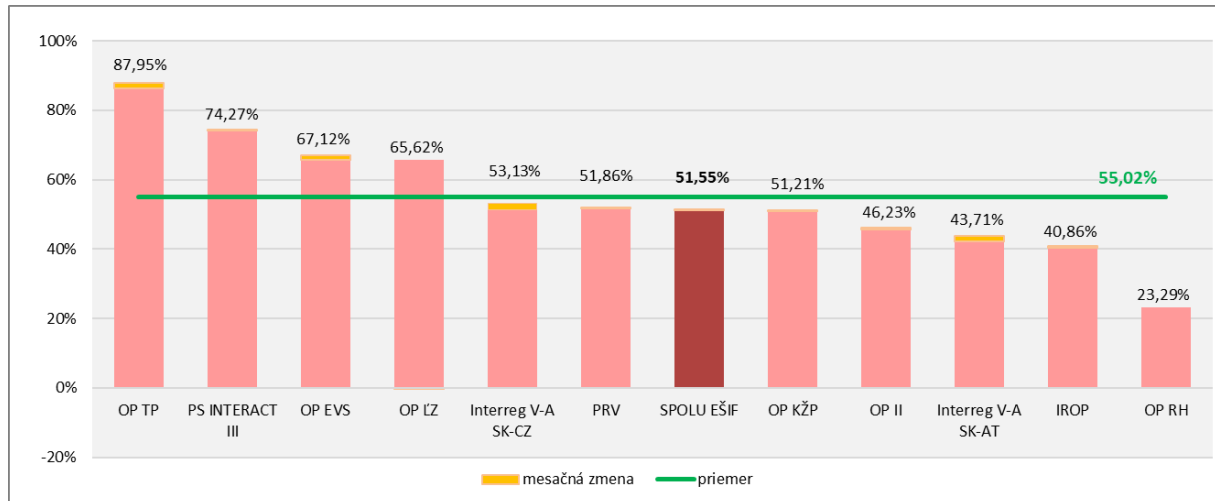
Graf č. 2: Podiel kontrahovania na alokácii jednotlivých programov a za EŠIF celkom (EÚ zdroje) k 30.04.2022 s označením mesačnej zmeny



Zdroj: MIRRI/OMH na základe exportu údajov z ITMS2014+ dňa 01.05.2022 a RO pre PRV, INTERACT III a Interreg V-A SK-AT
Pozn.: Kontrahovanie - suma príspevku zo zdrojov EÚ po odpočítaní zazmluvnených nečerpaných prostriedkov ukončených projektov, evidovaných v ITMS 2014+ a v IS PPA na základe: zmlúv o poskytnutí NFP alebo rozhodnutí o schválení žiadosti o NFP, ak je poskytovateľom a prijímateľom tá istá osoba alebo rozhodnutí o schválení žiadosti o podporu (len neprojektové opatrenia PRV). Za OP II sa nevykazuje kontrahovanie za výzvu OPVaI-VA/D/2016/1.2.1-02 (PVVC).

Ku dňu 30.04.2022 dosiahla SR za všetky fondy pre programové obdobie 2014 – 2020 **čerpanie** na národnej úrovni **8,58 mld. EUR**, čo predstavuje **51,55 %** z celkovej alokácie (EÚ zdroj).

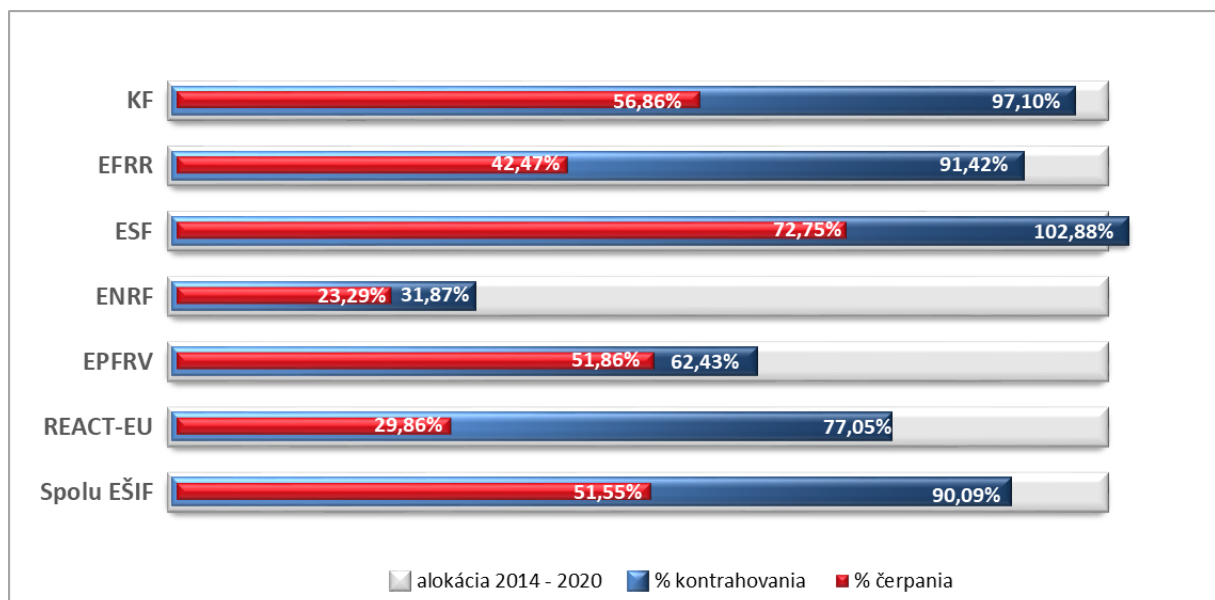
Graf č. 3: Podiel čerpania na alokácii jednotlivých programov a za EŠIF celkom (EÚ zdroje) k 30.04.2022 s označením mesačnej zmeny



Zdroj: MIRRI/OMH na základe údajov z Certifikačného orgánu (MF SR) a RO pre PRV

Detailný prehľad o implementácii EŠIF k 30.04.2022 je uvedený v tabuľke č.1.

Graf č. 4: Podiel kontrahovania a čerpania na alokácii jednotlivých fondov a EŠIF celkom (EÚ zdroje) k 30.04.2022



Zdroj: MIRRI/OMH na základe údajov z ITMS2014+ a RO pre PRV, PS INTERACT III, Interreg V-A SK-AT, Certifikačného orgánu (MF SR)

Tabuľka č. 1: Implementácia EŠIF k 30.04.2022 v EUR

Program	Alokácia 2014 - 2020		Platné výzvy/vyzvania			Kontrahovanie			Čerpanie		
	EÚ zdroj	ŠR SR zdroj	počet	EÚ zdroj	% z alokácie EÚ zdroja	EÚ zdroj	ŠR SR zdroj	% z alokácie EÚ zdroja	EÚ zdroj	ŠR SR zdroj	% z alokácie EÚ zdroja
	1	2	3	4	5 = 4/1	6	7	8 = 6/1	9	10	11 = 9/1
OP Ľudské zdroje	2 929 999 089	494 924 635	183	3 792 278 786	129,43%	2 977 831 822	497 017 245	101,63%	1 922 621 738	342 277 860	65,62%
OP Integrovaná infraštruktúra	6 009 937 611	1 026 022 428	286	9 496 449 552	158,01%	5 970 417 481	1 051 378 342	99,34%	2 778 313 776	488 020 928	46,23%
OP Kvalita životného prostredia	2 832 531 290	329 249 335	92	3 431 381 893	121,14%	2 319 302 184	291 101 038	81,88%	1 450 645 183	172 817 307	51,21%
Integrovaný regionálny OP	1 894 842 772	310 981 158	93	2 781 057 324	146,77%	1 665 394 250	253 456 973	87,89%	774 159 200	130 606 911	40,86%
OP Efektívna verejná správa	336 765 425	47 955 668	62	379 497 148	112,69%	302 211 188	44 180 038	89,74%	226 023 058	30 891 251	67,12%
OP Technická pomoc	159 071 912	28 034 015	18	187 178 022	117,67%	148 062 329	25 990 637	93,08%	139 906 842	24 550 557	87,95%
OP Rybné hospodárstvo	9 676 595	3 104 663	10	9 567 151	98,87%	3 083 603	1 021 291	31,87%	2 253 443	747 752	23,29%
Interreg V-A SK-CZ	90 139 463	6 228 064	17	108 934 009	120,85%	81 126 087	5 163 147	90,00%	47 889 575	3 191 282	53,13%
Interreg V-A SK-AT	75 892 681	3 981 175	5	75 892 678	100,00%	76 230 382	4 562 879	100,44%	33 170 542	1 704 695	43,71%
PS INTERACT III	39 392 594	-	-	-	-	39 392 594	-	100,00%	29 255 178	-	74,27%
Program rozvoja vidieka	2 276 074 822	765 953 493	56	2 169 287 532	95,31%	1 421 053 775	486 390 842	62,43%	1 180 295 691	403 143 539	51,86%
SPOLU EŠIF	16 654 324 254	3 016 434 634	822	22 431 524 095	135,01%	15 004 105 694	2 660 262 434	90,09%	8 584 534 227	1 597 952 083	51,55%
<i>z toho REACT - EU</i>	<i>597 022 495</i>	<i>3 760 930</i>	<i>33</i>	<i>647 504 342</i>	<i>108,46%</i>	<i>459 990 453</i>	<i>6 900 056</i>	<i>77,05%</i>	<i>178 261 484</i>	<i>168 020</i>	<i>29,86%</i>

Zdroj: MIRRI/OMH na základe údajov z ITMS2014+ (export dát 01.05.2022 o 7:00 hod.) a RO pre PRV, PS INTERACT III, Interreg V-A SK-AT, Certifikačného orgánu (MF SR)