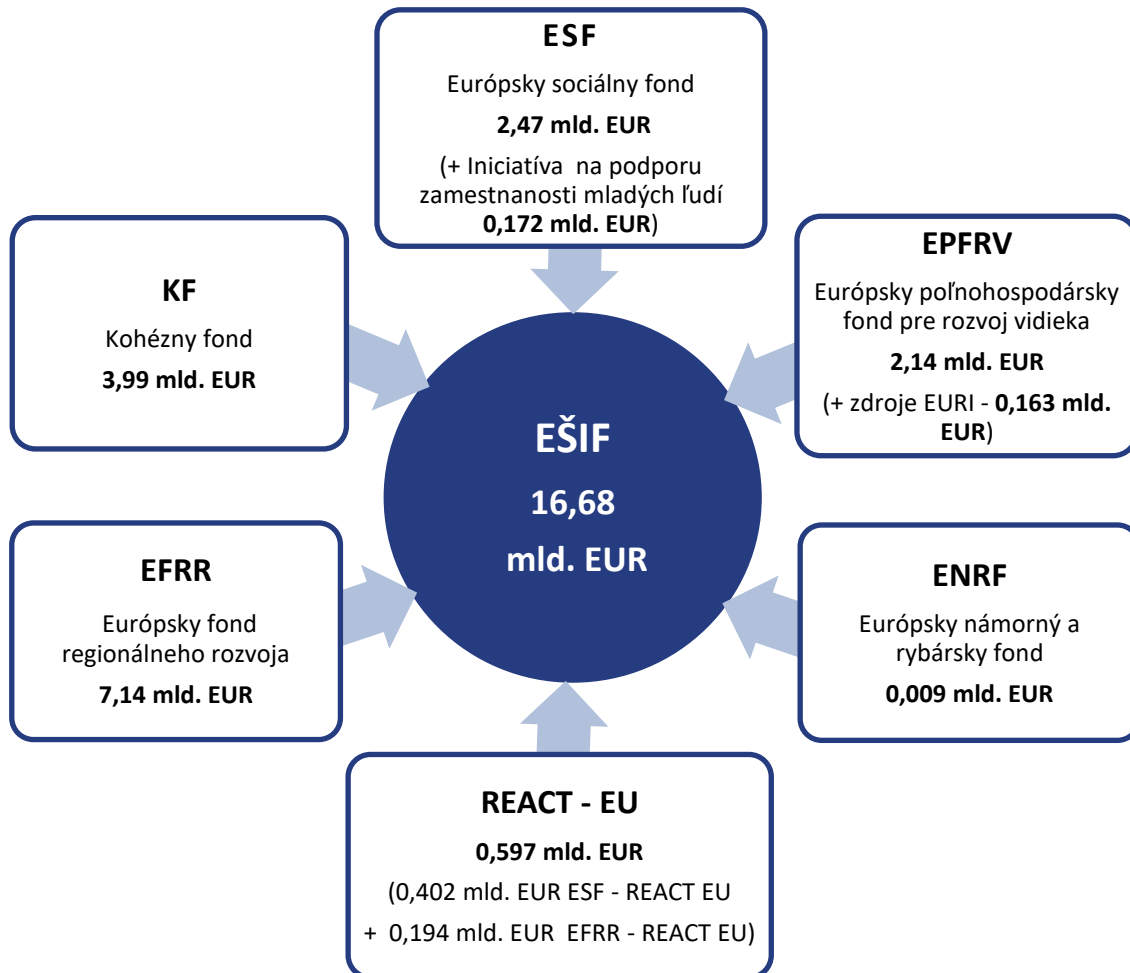


Informácia o implementácii EŠIF k 31.01.2022



Aktuálna alokácia EÚ zdrojov programového obdobia 2014 – 2020 je vo výške **16,68 mld. EUR**.

Od 30.06.2021 evidujeme **navýšenie** alokácie pre programové obdobie 2014 – 2020 o **1. tranžu zdrojov REACT–EU** v sume **597,02 mil. EUR**. Navýšené boli alokácie 3 OP:

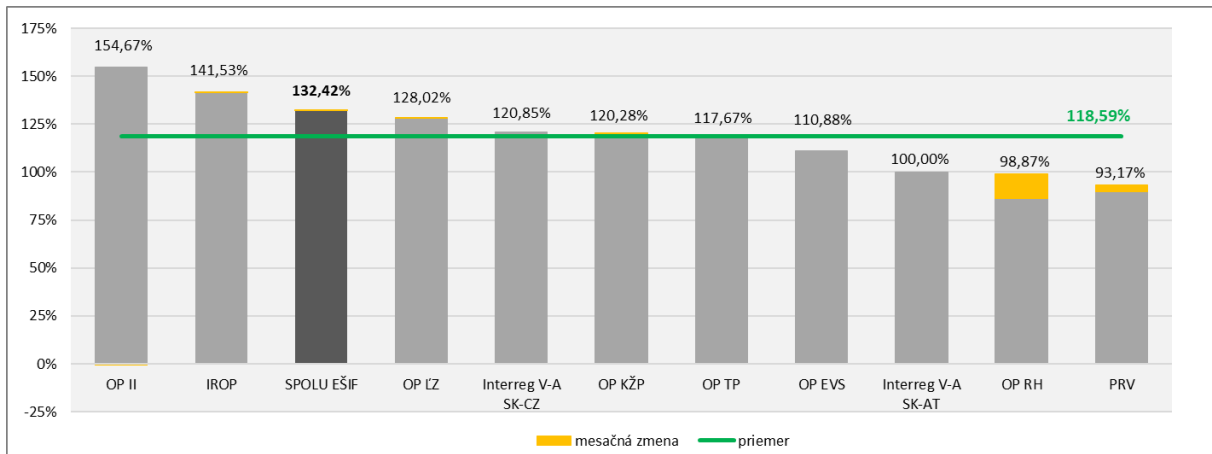
- OP Ľudské zdroje: **316,83 mil. EUR**,
- Integrovaný regionálny OP: **194,90 mil. EUR**,
- OP Efektívna verejná správa: **85,29 mil. EUR**.

Od 31.07.2021 sa v súlade s nariadením EÚ č. 2020/2220 predĺžilo programové obdobie PRV do 31.12.2022 a v tejto súvislosti bola **navýšená alokácia EPFRV** a zároveň boli PRV **pridelené aj ďalšie zdroje z Nástroja EÚ na obnovu po kríze COVID-19** (tzv. zdroje EURI – European Union Recovery Instrument) spolu vo výške **740,48 mil. EUR**.

Od 30.09.2021 evidujeme **zníženie** alokácie v rámci OP RH (zníženie o dekomitment za rok 2020 v sume **2,136 mil. EUR**).

Z celkovej alokácie európskych štrukturálnych a investičných fondov (EŠIF) na programové obdobie 2014 – 2020 (16,68 mld. EUR) sprístupnili riadiace orgány v platných výzvach a vyzvaniach pre potenciálnych žiadateľov nenávratného finančného príspevku ku dňu 31.01.2022 finančné prostriedky vo výške **22,03 mld. EUR**, čo predstavuje **132,42 %** z celkovej alokácie (EÚ zdroj).

Graf č. 1: Podiel alokovaných zdrojov vo výzvach/vyzvaniach na celkovej alokácii (EÚ zdroje) jednotlivých programov a za EŠIF celkom k 31.01.2022 s označením mesačnej zmeny



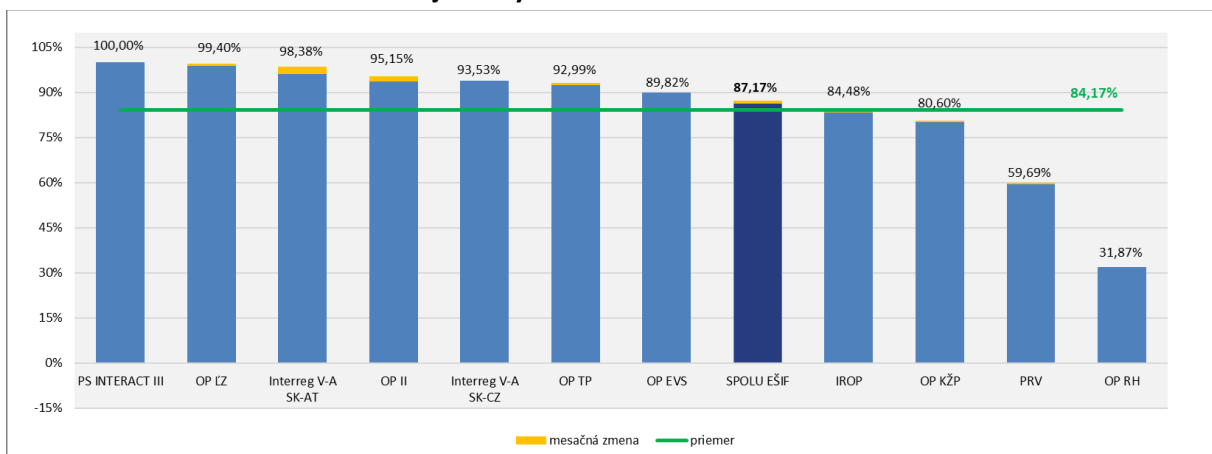
Zdroj: MIRRI/OMH na základe exportu údajov z ITMS2014+ dňa 01.02.2022 a RO pre PRV

Pozn.: V rámci PS INTERACT III sa nevyhlasujú výzvy, v rámci PRV sa za alokované zdroje vo výzvach/vyzvaniach uvádza alokácia na zverejnené výzvy na projektové opatrenia + alokácia na neprojektové opatrenia.

Za OP II sa nevykazujú údaje za výzvu OPVaI-VA/DP/2016/1.2.1-02 (PVVC).

Ku dňu 31.01.2022 boli v SR za všetky fondy pre programové obdobie 2014 – 2020 **kontrahované** prostriedky v hodnote **14,54 mld. EUR**, čo predstavuje **87,17 %** z celkovej alokácie (EÚ zdroj).

Graf č. 2: Podiel kontrahovania na alokácii jednotlivých programov a za EŠIF celkom (EÚ zdroje) k 31.01.2022 s označením mesačnej zmeny

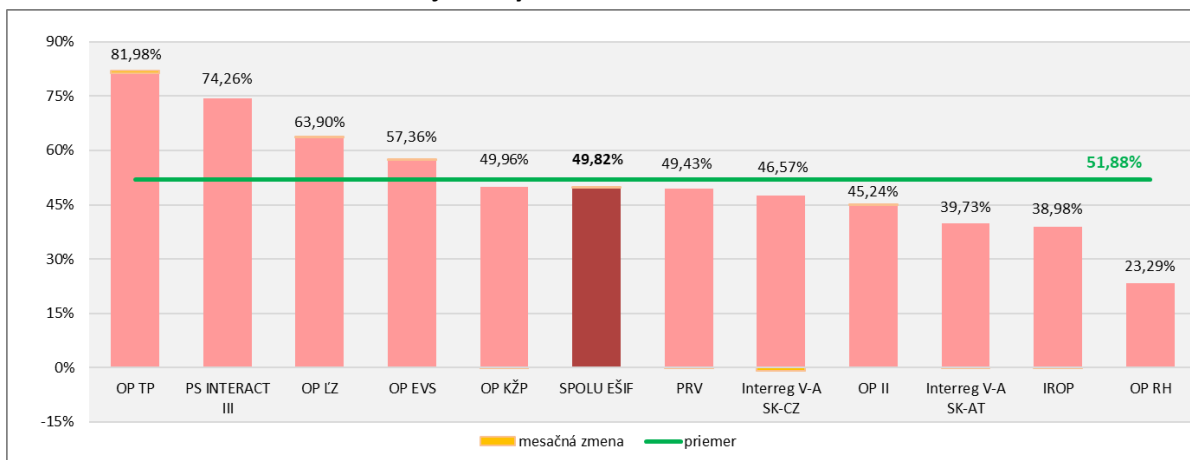


Zdroj: MIRRI/OMH na základe exportu údajov z ITMS2014+ dňa 01.02.2022 a RO pre PRV, INTERACT III a Interreg V-A SK-AT

Pozn.: Kontrahovanie - suma príspevku zo zdrojov EÚ po odpočítaní zazmluvnených nečerpaných prostriedkov ukončených projektov, evidovaných v ITMS 2014+ a v IS PPA na základe: zmlúv o poskytnutí NFP alebo rozhodnutí o schválení žiadosti o NFP, ak je poskytovateľom a prijímateľom tá istá osoba alebo rozhodnutí o schválení žiadosti o podporu (len neprojektové opatrenia PRV). Za OP II sa nevykazuje kontrahovanie za výzvu OPVaI-VA/D/2016/1.2.1-02 (PVVC).

Ku dňu 31.01.2022 dosiahla SR za všetky fondy pre programové obdobie 2014 – 2020 **čerpanie** na národnej úrovni **8,31 mld. EUR**, čo predstavuje **49,82 %** z celkovej alokácie (EÚ zdroj).

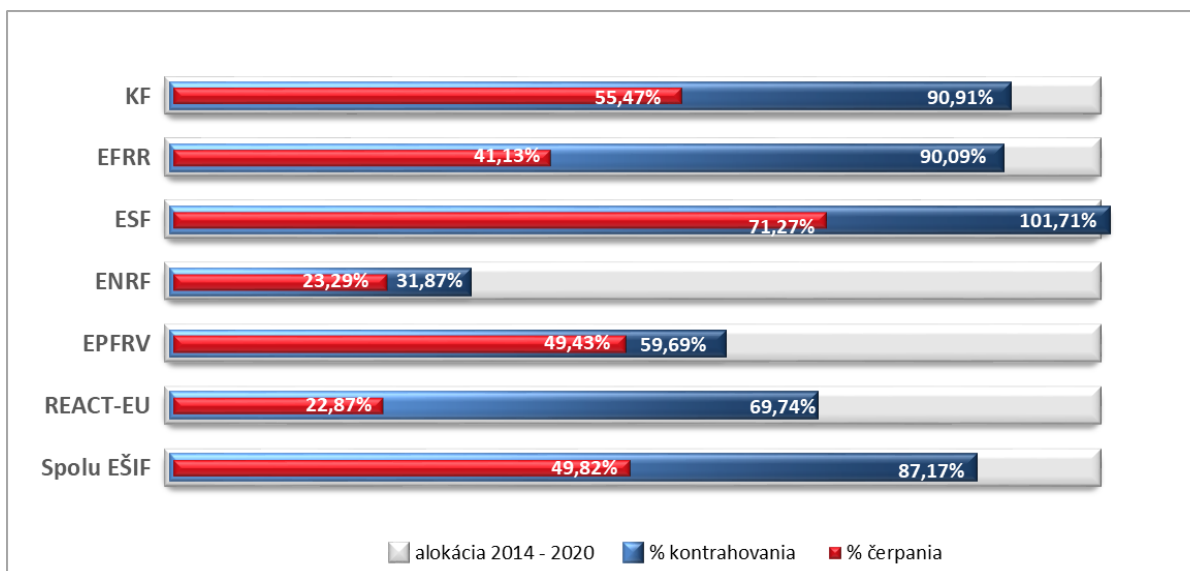
Graf č. 3: Podiel čerpania na alokácii jednotlivých programov a za EŠIF celkom (EÚ zdroje) k 31.01.2022 s označením mesačnej zmeny



Zdroj: MIRRI/OMH na základe údajov z Certifikačného orgánu (MF SR) a RO pre PRV

Detailný prehľad o implementácii EŠIF k 31.01.2022 je uvedený v tabuľke č.1.

Graf č. 4: Podiel kontrahovania a čerpania na alokácii jednotlivých fondov a EŠIF celkom (EÚ zdroje) k 31.01.2022



Zdroj: MIRRI/OMH na základe údajov z ITMS2014+ a RO pre PRV, PS INTERACT III, Interreg V-A SK-AT, Certifikačného orgánu (MF SR)

Tabuľka č. 1: Implementácia EŠIF k 31.01.2022 v EUR

Program	Alokácia 2014 - 2020		Platné výzvy/vyzvania			Kontrahovanie			Čerpanie		
	EÚ zdroj	ŠR SR zdroj	počet	EÚ zdroj	% z alokácie EÚ zdroja	EÚ zdroj	ŠR SR zdroj	% z alokácie EÚ zdroja	EÚ zdroj	ŠR SR zdroj	% z alokácie EÚ zdroja
	1	2	3	4	5 = 4/1	6	7	8 = 6/1	9	10	11 = 9/1
OP Ľudské zdroje	2 929 999 089	494 924 635	181	3 750 935 948	128,02%	2 912 455 169	486 558 860	99,40%	1 872 280 824	337 042 304	63,90%
OP Integrovaná infraštruktúra	6 009 937 611	1 026 022 428	278	9 295 288 821	154,67%	5 718 251 838	1 015 084 025	95,15%	2 719 080 654	476 552 354	45,24%
OP Kvalita životného prostredia	2 832 531 290	329 249 335	90	3 406 894 583	120,28%	2 283 059 594	286 459 294	80,60%	1 415 016 894	167 957 565	49,96%
Integrovaný regionálny OP	1 894 842 772	310 981 158	87	2 681 803 029	141,53%	1 600 736 692	244 349 090	84,48%	738 614 555	125 069 104	38,98%
OP Efektívna verejná správa	336 765 425	47 955 668	61	373 389 125	110,88%	302 477 155	44 117 482	89,82%	193 176 839	29 029 507	57,36%
OP Technická pomoc	159 071 912	28 034 015	18	187 178 022	117,67%	147 917 639	25 926 694	92,99%	130 413 797	22 887 501	81,98%
OP Rybné hospodárstvo	9 676 595	3 104 663	10	9 567 151	98,87%	3 083 603	1 021 291	31,87%	2 253 443	747 752	23,29%
Interreg V-A SK-CZ	90 139 463	6 228 064	17	108 934 009	120,85%	84 310 471	5 492 556	93,53%	41 978 573	2 616 978	46,57%
Interreg V-A SK-AT	75 892 681	3 651 172	5	75 892 678	100,00%	74 662 112	4 467 060	98,38%	30 149 896	1 597 565	39,73%
PS INTERACT III	39 392 594	-	-	-	-	39 392 594	-	100,00%	29 254 070	-	74,26%
Program rozvoja vidieka	2 300 176 822	774 740 916	53	2 142 997 784	93,17%	1 372 960 568	485 255 472	59,69%	1 136 997 484	390 295 975	49,43%
SPOLU EŠIF	16 678 426 254	3 024 892 054	800	22 032 881 149	132,42%	14 539 307 435	2 598 731 823	87,17%	8 309 217 031	1 553 796 605	49,82%
<i>z toho REACT - EU</i>	<i>597 022 495</i>	<i>3 760 930</i>	<i>29</i>	<i>574 713 245</i>	<i>96,26%</i>	<i>416 352 610</i>	<i>6 529 052</i>	<i>69,74%</i>	<i>136 553 723</i>	<i>168 020</i>	<i>22,87%</i>

Zdroj: MIRRI/OMH na základe údajov z ITMS2014+ (export dát 01.02.2022 o 7:00 hod.) a RO pre PRV, PS INTERACT III, Interreg V-A SK-AT, Certifikačného orgánu (MF SR)