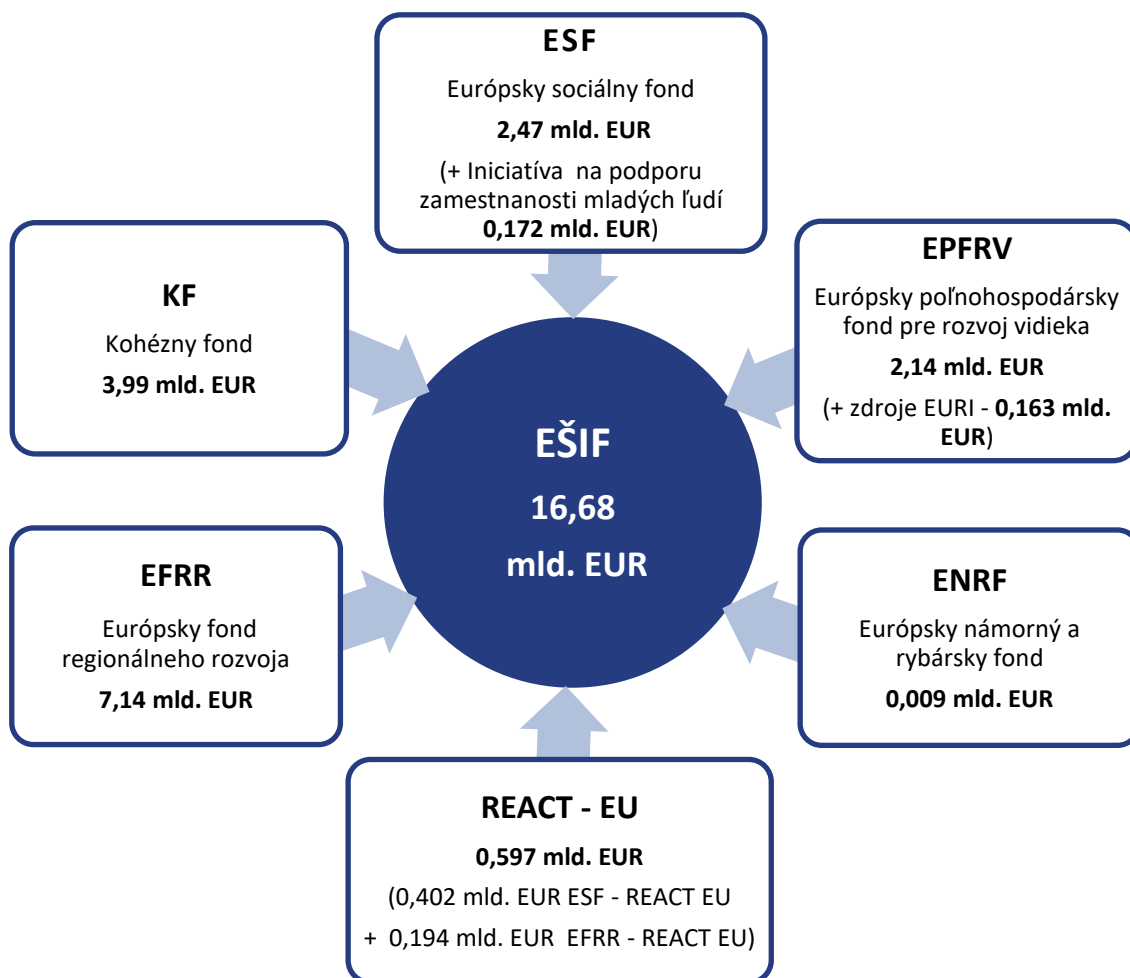


Informácia o implementácii EŠIF k 31.10.2021



Aktuálna alokácia EÚ zdrojov programového obdobia 2014 – 2020 je vo výške **16,68 mld. EUR**.

Od 30.06.2021 evidujeme **navýšenie** alokácie pre programové obdobie 2014 – 2020 o **1. tranžu zdrojov REACT–EU** v sume **597,02 mil. EUR**. Navýšené boli alokácie 3 OP:

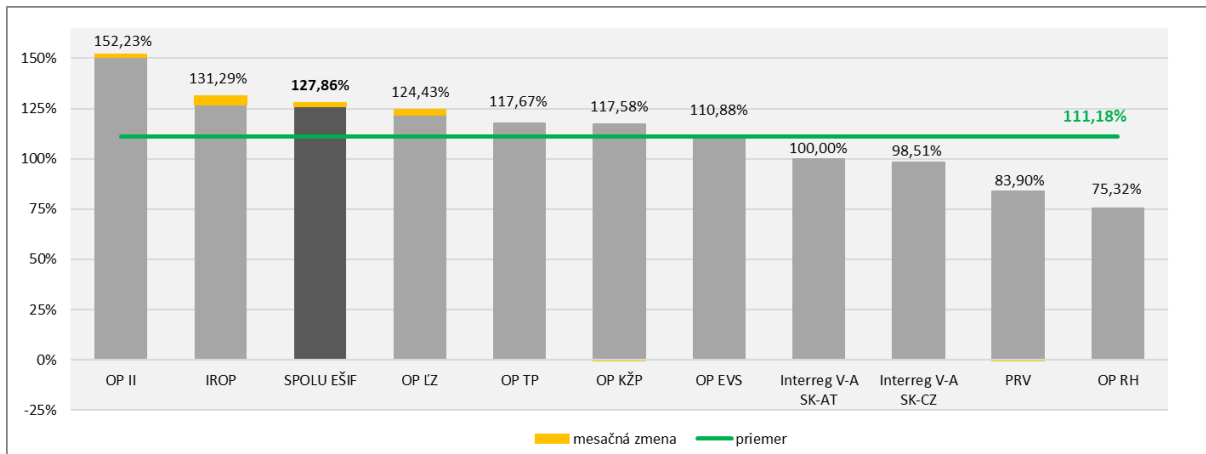
- OP Ľudské zdroje: **316,83 mil. EUR**,
- Integrovaný regionálny OP: **194,90 mil. EUR**,
- OP Efektívna verejná správa: **85,29 mil. EUR**.

Od 31.07.2021 sa v súlade s nariadením EÚ č. 2020/2220 predĺžilo programové obdobie PRV do 31.12.2022 a v tejto súvislosti bola **navýšená alokácia EPFRV** a zároveň boli PRV **pridelené aj ďalšie zdroje z Nástroja EÚ na obnovu po kríze COVID-19** (tzv. zdroje EURI – European Union Recovery Instrument) spolu vo výške **740,48 mil. EUR**.

Od 30.09.2021 evidujeme **zníženie** alokácie v rámci OP RH (zníženie o dekomitment za rok 2020 v sume **2,136 mil. EUR**).

Z celkovej alokácie európskych štrukturálnych a investičných fondov (EŠIF) na programové obdobie 2014 – 2020 (16,68 mld. EUR) sprístupnili riadiace orgány v platných výzvach a vyzvaniach pre potenciálnych žiadateľov nenávratného finančného príspevku ku dňu 31.10.2021 finančné prostriedky vo výške **21,28 mld. EUR**, čo predstavuje **127,86 %** z celkovej alokácie (EÚ zdroj).

Graf č. 1: Podiel alokovaných zdrojov vo výzvach/vyzvaniach na celkovej alokácii (EÚ zdroje) jednotlivých programov a za EŠIF celkom k 31.10.2021 s označením mesačnej zmeny



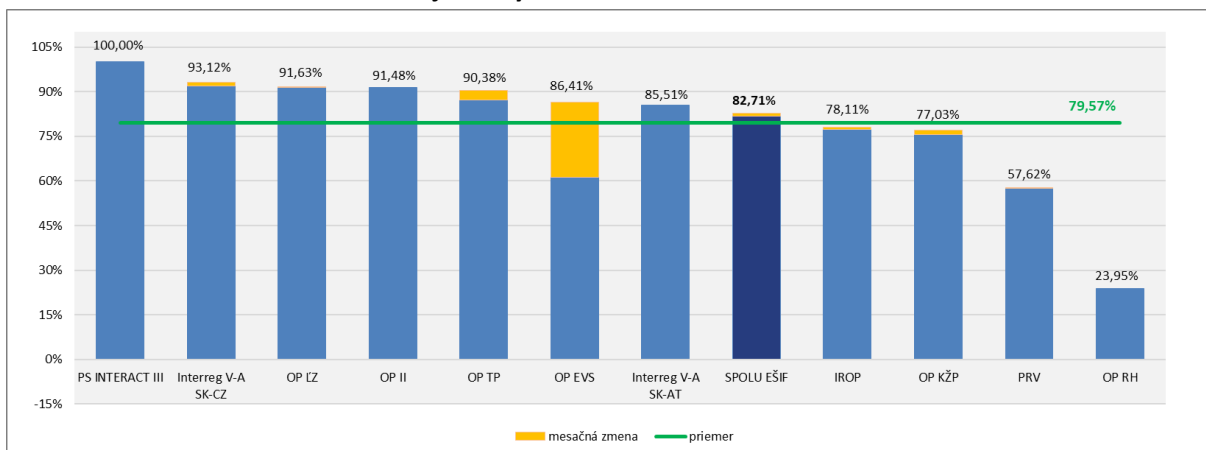
Zdroj: MIRRI/OMH na základe exportu údajov z ITMS2014+ dňa 02.11.2021 a RO pre PRV

Pozn.: V rámci PS INTERACT III sa nevyhlasujú výzvy, v rámci PRV sa za alokované zdroje vo výzvach/vyzvaniach uvádza alokácia na zverejnené výzvy na projektové opatrenia + alokácia na neprojektové opatrenia.

Za OP II sa nevykazujú údaje za výzvu OPVal-VA/DP/2016/1.2.1-02 (PVVC).

Ku dňu 31.10.2021 boli v SR za všetky fondy pre programové obdobie 2014 – 2020 **kontrahované** prostriedky v hodnote **13,80 mld. EUR**, čo predstavuje **82,71 %** z celkovej alokácie (EÚ zdroj).

Graf č. 2: Podiel kontrahovania na alokácii jednotlivých programov a za EŠIF celkom (EÚ zdroje) k 31.10.2021 s označením mesačnej zmeny

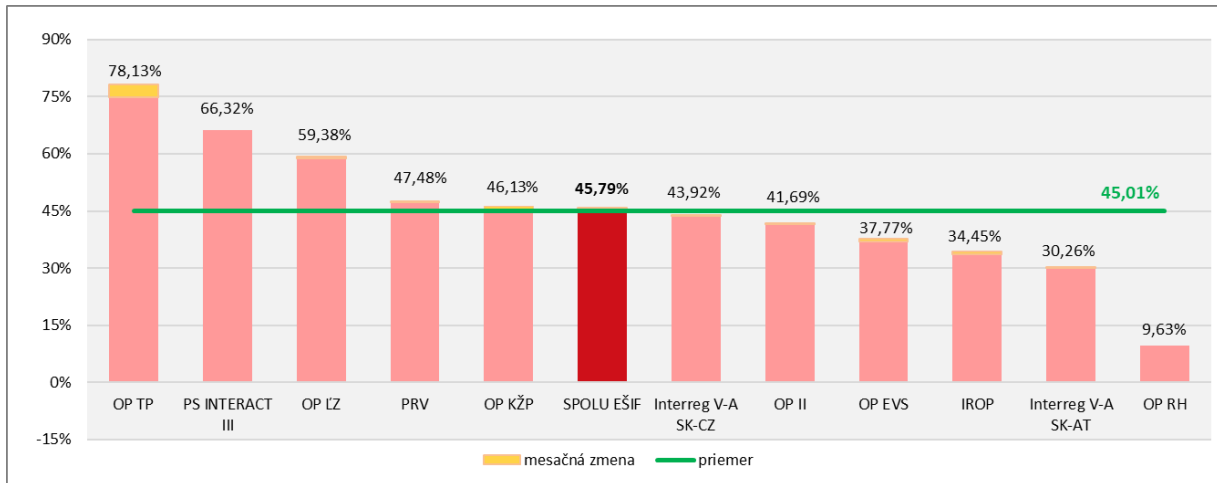


Zdroj: MIRRI/OMH na základe exportu údajov z ITMS2014+ dňa 02.11.2021 a RO pre PRV, INTERACT III a Interreg V-A SK-AT

Pozn.: Kontrahovanie - suma príspevku zo zdrojov EÚ po odpočítaní zazmluvnených nečerpaných prostriedkov ukončených projektov, evidovaných v ITMS 2014+ a v IS PPA na základe: zmlúv o poskytnutí NFP alebo rozhodnutí o schválení žiadosti o NFP, ak je poskytovateľom a prijímateľom tá istá osoba alebo rozhodnutí o schválení žiadosti o podporu (len neprojektové opatrenia PRV). Za OP II sa nevykazuje kontrahovanie za výzvu OPVal-VA/DP/2016/1.2.1-02 (PVVC).

Ku dňu 31.10.2021 dosiahla SR za všetky fondy pre programové obdobie 2014 – 2020 **čerpanie** na národnej úrovni **7,64 mld. EUR**, čo predstavuje **45,79 %** z celkovej alokácie (EÚ zdroj).

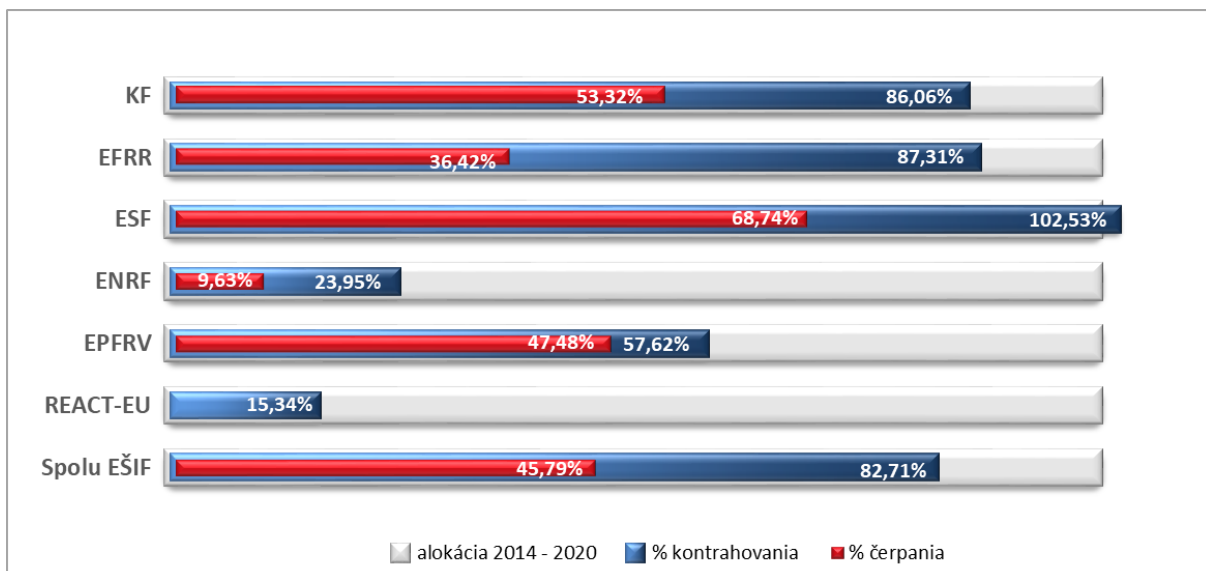
Graf č. 3: Podiel čerpania na alokácii jednotlivých programov a za EŠIF celkom (EÚ zdroje) k 31.10.2021 s označením mesačnej zmeny



Zdroj: MIRRI/OMH na základe údajov z Certifikačného orgánu (MF SR) a RO pre PRV

Detailný prehľad o implementácii EŠIF k 31.10.2021 je uvedený v tabuľke č.1.

Graf č. 4: Podiel kontrahovania a čerpania na alokácii jednotlivých fondov a EŠIF celkom (EÚ zdroje) k 31.10.2021



Zdroj: MIRRI/OMH na základe údajov z ITMS2014+ a RO pre PRV, PS INTERACT III, Interreg V-A SK-AT, Certifikačného orgánu (MF SR)

Tabuľka č. 1: Implementácia EŠIF k 31.10.2021 v EUR

Program	Alokácia 2014 - 2020		Platné výzvy/vyzvania			Kontrahovanie			Čerpanie		
	EÚ zdroj	ŠR SR zdroj	počet	EÚ zdroj	% z alokácie EÚ zdroja	EÚ zdroj	ŠR SR zdroj	% z alokácie EÚ zdroja	EÚ zdroj	ŠR SR zdroj	% z alokácie EÚ zdroja
	1	2	3	4	5 = 4/1	6	7	8 = 6/1	9	10	11 = 9/1
OP Ľudské zdroje	2 929 999 089	494 924 635	174	3 645 888 658	124,43%	2 684 706 998	490 305 445	91,63%	1 739 839 147	324 800 485	59,38%
OP Integrovaná infraštruktúra	6 009 937 611	1 026 022 428	272	9 148 977 118	152,23%	5 497 872 399	980 563 174	91,48%	2 505 314 484	424 303 420	41,69%
OP Kvalita životného prostredia	2 832 531 290	329 249 335	88	3 330 421 160	117,58%	2 181 982 040	269 946 853	77,03%	1 306 532 439	152 712 432	46,13%
Integrovaný regionálny OP	1 894 842 772	310 981 158	78	2 487 665 640	131,29%	1 480 091 277	238 937 905	78,11%	652 823 325	112 897 356	34,45%
OP Efektívna verejná správa	336 765 425	47 955 668	61	373 389 125	110,88%	290 989 795	42 091 965	86,41%	127 185 818	27 963 340	37,77%
OP Technická pomoc	159 071 912	28 034 015	18	187 178 022	117,67%	143 773 627	25 192 670	90,38%	124 275 183	21 812 082	78,13%
OP Rybné hospodárstvo	9 676 595	3 104 663	7	7 288 881	75,32%	2 317 970	772 657	23,95%	931 908	310 636	9,63%
Interreg V-A SK-CZ	90 139 463	6 228 064	16	88 799 450	98,51%	83 937 011	5 445 279	93,12%	39 589 022	2 385 999	43,92%
Interreg V-A SK-AT	75 892 681	3 651 172	5	75 892 678	100,00%	64 894 888	3 866 358	85,51%	22 967 018	1 241 129	30,26%
PS INTERACT III	39 392 594	-	-	-	-	39 392 594	-	100,00%	26 123 479	-	66,32%
Program rozvoja vidieka	2 300 176 822	774 740 916	51	1 929 855 757	83,90%	1 325 331 373	468 999 159	57,62%	1 092 056 262	375 087 547	47,48%
SPOLU EŠIF	16 678 426 254	3 024 892 054	770	21 275 356 489	127,86%	13 795 289 972	2 526 121 465	82,71%	7 637 638 087	1 443 514 427	45,79%
<i>z toho REACT - EU</i>	<i>597 022 495</i>	<i>3 760 930</i>	<i>17</i>	<i>395 789 588</i>	<i>66,29%</i>	<i>91 555 519</i>	<i>0</i>	<i>15,34%</i>	<i>0</i>	<i>0</i>	<i>0,00%</i>

Zdroj: MIRRI/OMH na základe údajov z ITMS2014+ (export dát 02.11.2021 o 7:00hod) a RO pre PRV, PS INTERACT III, Interreg V-A SK-AT, Certifikačného orgánu (MF SR)