

Operačný program Integrovaná infraštruktúra 2014 - 2020 ZÁMER NÁRODNÉHO PROJEKTU

Názov národného projektu: Projektová dokumentácia ciest I. triedy

1. Zdôvodnite čo najpodrobnejšie prečo nemôže byť projekt realizovaný prostredníctvom výzvy na predkladanie žiadostí o NFP?
(napr. porovnanie s realizáciou prostredníctvom dopytovo orientovaného projektu vzhľadom na efektívnejší spôsob naplňovania cieľov OP, efektívnejšie a hospodárnejšie využitie finančných prostriedkov)

V rámci projektu bude zaobstaraná projektová dokumentácia potrebná na zabezpečenie realizačnej fázy projektov zameraných na výstavbu a rekonštrukciu ciest I. triedy.

Prijímateľom národného projektu je Slovenská správa ciest (SSC), ktorá je ako prijímateľ určená priamo v OPII. SSC je rozpočtová organizácia, ktorá je svojím rozpočtom napojená priamo na zriaďovateľa – Ministerstvo dopravy a výstavby (MDV SR). Základnou činnosťou organizácie je správa ciest I. triedy a cestných pozemkov vo vlastníctve štátu a výkon s tým súvisiacich činností ako je zabezpečovanie investičnej prípravy a výstavby ciest I. triedy a ich údržby.

Vzhľadom na charakter projektu a vopred určeného prijímateľa projektu sa nebude vyhlasovať výzva na predkladanie žiadostí o NFP, ktorej aplikácia je z dôvodu nesúťažného charakteru národných projektov irelevantná. RO OPII na predloženie národného projektu vyzve budúceho žiadateľa písomne prostredníctvom vyzvania alebo zverejnením vyzvania na svojom webovom sídle.

2. Príslušnosť národného projektu k relevantnej časti operačného programu

Prioritná os	PO6 – Cestná infraštruktúra (mimo TEN-T CORE)
Investičná priorita	7b) – Posilnenie regionálnej mobility prepojením sekundárnych a terciálnych uzlov s infraštruktúrou TEN-T vrátane multimodálnych uzlov
Špecifický cieľ	ŠC 6.2 Zlepšenie bezpečnosti a dostupnosti cestnej infraštruktúry TEN-T a regionálnej mobility prostredníctvom výstavby a modernizácie ciest I. triedy
Miesto realizácie projektu (na úrovni kraja)	Košický kraj, Prešovský kraj, Trenčiansky kraj
Identifikácia hlavných cieľových skupín (ak relevantné)	Široká verejnosť

3. Prijímateľ¹ národného projektu

Dôvod určenia prijímateľa národného projektu ²	Prijímateľ národného projektu je Slovenská správa ciest ako rozpočtová organizácia Ministerstva dopravy a výstavby Slovenskej republiky (MDV SR). Prijímateľ ako rozpočtová organizácia MDV SR vykonáva a koordinuje všetky činnosti, ktoré sú predmetom projektu.
Má prijímateľ osobitné, jedinečné kompetencie na implementáciu aktivít národného projektu priamo zo zákona, osobitných právnych predpisov, resp. je uvedený priamo v príslušnom operačnom programe?	Osobitné kompetencie SSC na implementáciu aktivít národného projektu sú vymedzené zriaďovacou listinou. SSC je ako prijímateľ uvedená priamo v Operačnom programe Integrovaná infraštruktúra-
Obchodné meno/názov (aj názov sekcie ak relevantné)	Slovenská správa ciest
Sídlo	Miletičova 19, 826 19 Bratislava
IČO	00 33 28

¹ V tomto dokumente je používaný pojem prijímateľ a žiadateľ. Je to tá istá osoba, no technicky sa žiadateľ stáva prijímateľom až po podpísaní zmluvy o NFP.

² Jednoznačne a stručne zdôvodnite výber prijímateľa NP ako jedinečnej osoby oprávnenej na realizáciu NP (napr. odkaz na platné predpisy, operačný program, národnú stratégiu, ktorá odôvodňuje jedinečnosť prijímateľa NP).

4. Partner, ktorý sa bude zúčastňovať realizácie národného projektu (ak relevantné)

Zdôvodnenie potreby partnera národného projektu (ak relevantné) ³	N/A
Kritériá pre výber partnera ⁴	N/A
Má partner monopolné postavenie na implementáciu týchto aktivít? (áno/nie) Ak áno, na akom základe?	N/A
Obchodné meno/názov	N/A
Sídlo	N/A
IČO	N/A

V prípade viacerých partnerov, doplňte údaje za každého partnera.

5. Predpokladaný časový rámec

Dátumy v tabuľke nižšie nie sú záväzné, ale predstavujú vhodný a žiaduci časový rámec pre zabezpečenie procesov, vedúcich k realizácii národného projektu.

Dátum vyhlásenia vyzvania vo formáte Mesiac/Rok	02/2020
Uveďte plánovaný štvrťrok podpísania zmluvy o NFP s prijímateľom	1. štvrťrok 2022
Uveďte plánovaný štvrťrok spustenia realizácie projektu	1. štvrťrok 2022
Predpokladaná doba realizácie projektu v mesiacoch	24 mesiacov

6. Finančný rámec

Alokácia na vyzvanie (zdroj EÚ a ŠR)	3 616 958,60 €
Celkové oprávnené výdavky projektu	3 616 958,60 €
Vlastné zdroje prijímateľa	0,00 €

7. Východiskový stav

a. Uveďte východiskové dokumenty na regionálnej, národnej a európskej úrovni, ktoré priamo súvisia s realizáciou NP:

- Operačný program Integrovaná infraštruktúra 2014 – 2020,
- Strategický plán rozvoja dopravy SR do roku 2030.

b. Uveďte predchádzajúce výstupy z dostupných analýz, na ktoré nadväzuje navrhovaný zámer NP (štatistiky, analýzy, štúdie,...):

- I/67, I/66, I/77 Rožňava – Bardejovské Kúpele
- I/18 a I/74 Lipníky – Ubl'a
- I/68 Mníšek nad Popradom – Prešov
- I/79 Vranov nad Topľou – št. hranica SR/UA

³ Uveďte dôvody pre výber partnerov (ekonomickí, sociálni, profesijní...). Odôvodnite dôvody vylúčenia akejkoľvek tretej strany ako potenciálneho realizátora.

⁴ Uveďte, na základe akých kritérií bol partner vybraný, alebo ak boli zverejnené, uveďte odkaz na internetovú stránku, kde sú dostupné. Ako kritérium pre výber - určenie partnera môže byť tiež uvedená predchádzajúca spolupráca žiadateľa s partnerom, ktorá bude náležite opísaná a odôvodnená, avšak nejde o spoluprácu, ktorá by v prípade verejných prostriedkov spadala pod pôsobnosť zákona o VO.

c. Uved'te, na ktoré z ukončených a prebiehajúcich národných projektov⁵ zámer NP priamo nadväzuje, v čom je navrhovaný NP od nich odlišný a ako sú v ňom zohľadnené výsledky/dopady predchádzajúcich NP (ak relevantné): N/A

d. Popíšte problémové a prioritné oblasti, ktoré rieši zámer národného projektu. (Zoznam známych problémov, ktoré vyplývajú zo súčasného stavu a je potrebné ich riešiť):
Zámer rieši projektovú dokumentáciu ako návrh technického riešenia, čím bude umožnené realizovať samostatné projekty:

Zámer a správa o hodnotení – bude vypracovaný podľa zákona č. 24/2006 Z.z. Podkladom procesu EIA je technická štúdia s návrhom minimálne dvoch variantov (okrem nulového stavu, t.j. stavu bez realizácie novej trasy), zámer a správa o hodnotení. Základom procesu EIA sú environmentálne štúdie, a to:

- 1. etapa – zámer
- 2. etapa – správa o hodnotení vplyvov na životné prostredie.

Výsledkom I. etapy EIA je rozsah hodnotenia navrhovanej činnosti, ktorý určí príslušný orgán v spolupráci s rezortným orgánom a povoľujúcim orgánom. Určí sa najmä, ktorý variant riešenia navrhovanej činnosti je potrebné podrobnejšie vypracovať a hodnotiť.

Výsledkom procesu EIA je záverečné stanovisko. Vypracuje ho príslušný orgán v súčinnosti s orgánom na ochranu zdravia, v ktorom uvedie, či odporúča alebo neodporúča realizáciu činnosti, príp. za akých podmienok, ako aj požadovaný rozsah jej sledovania a vyhodnocovania.

Dokumentácia stavebného zámeru (DSZ) – vychádza z koncepcie rozvoja rezortu, schválenej územnoplánovacej dokumentácie a objasňuje súvislosti stavby. Pri určení základných náležitostí dokumentácie sa vychádza z technického predpisu TP 03/2006 a musí obsahovať: Sprievodnú správu, Technickú správu, Prehľadné tabuľky, Výpočet smerového vedenia trasy, Ekonomickú správu, Výkresy, Podklady a prieskumy, Doklady, Rozpočet.

Dokumentácia na územné rozhodnutie (DÚR) – je súčasťou návrhu na vydanie územného rozhodnutia. Technické riešenie určuje základné charakteristiky stavby a jej vzťah k okoliu, nároky na prípravu a realizáciu, ako aj užívateľské požiadavky. Z DÚR musí byť zrejmé, či je stavba v súlade so schválenou územnoplánovacou dokumentáciou. Základ tvorí dokumentácia stavebného zámeru doplnená o Záber pozemkov, Štúdiu na využitie vyťaženého horninového materiálu, Bezpečnostnú dokumentáciu pre tunely, Vplyv stavby na životné prostredie, Podklady na čerpanie financií z fondov EÚ.

Dokumentácia na stavebné povolenie (DSP) – účelom je určenie stavby s návrhom jej umiestnenia, členenia, rozmerov a druhu konštrukcií. Rieši stavbu ako celok, s prihliadnutím na jej členenie. Pri určení základných náležitostí dokumentácie sa vychádza z TP 03/2006 a musí obsahovať časti v primeranom rozsahu, ktorý zodpovedá náročnosti a zložitosti stavby.

Dokumentácia na ponuku (DP) – spracúva sa v súlade so zákonom č. 25/2006 Z.z., umožňuje účastníkom výberového konania účelne a objektívne vypracovať svoju cenovú ponuku na zhotovenie stavby. Obsahuje podrobné vymedzenie predmetu zákazky na základe jeho podrobného popisu s uvedením technicko-kvalitatívnych a zvláštnych technicko-kvalitatívnych podmienok stavby, a tiež všeobecných a zvláštnych zmluvných podmienok. Súčasťou DP je dokumentácia na realizáciu stavby (DRS).

⁵ V prípade ak je to relevantné, uved'te aj ukončené národné projekty z programového obdobia 2007-2013.

I/18 Nižný Hrabovec – Petrovce nad Laborcom - Aktualizácia DSP je nevyhnutná z dôvodu štvorročného posunu prípravy stavby a z dôvodu optimalizácie trasy, ktorá bola navrhnutá ako jeden z variantov štúdie realizovateľnosti „I/18 a I/74 Lipníky – Ubl’a“. Štúdia preukázala jeho ekonomickú a spoločenskú efektívnosť. Tento úsek je odporúčaný MF SR Útvárom hodnoty za peniaze na pokračovanie v príprave v subvariante, preto je nutná aktualizácia už vypracovanej DSP.

I/66 Poprad – Kežmarok II. etapa, 1. úsek I/66 Veľká Lomnica – Huncovce – DSP: Existujúca cesta už v súčasnosti nevyhovuje, rekonštrukciou sa nezvýši kapacita komunikácie. Riešením je vybudovanie obchvatu, ktorý sa napojí už na postavený úsek I/67 Poprad – Kežmarok. Tento variant podporuje aj štúdia realizovateľnosti I/67, I/66, I/77 Rožňava – Bardejovské Kúpele.

I/66 Poprad – Kežmarok II. etapa, 2. úsek I/66 Huncovce – Kežmarok – DSP: Existujúca cesta I/66 svojimi parametrami kapacitne nevyhovuje. V km 97,030 – 97,040 v obci Huncovce je KNL. Na základe výsledkov ŠR I/67, I/66, I/77 Rožňava – Bardejovské Kúpele je na danom úseku cesty odporúčaný obchvat mesta Kežmarok, ktorý bude pokračovaním obchvatu I/66 Veľká Lomnica – Huncovce.

I/68 Šarišské Michaľany – Prešov – DSP: Súčasná cesta I/68 v úseku Šarišské Michaľany – Veľký Šariš – Prešov (Dúbrava), nevyhovuje svojimi smerovými, výškovými a šírkovými parametrami intenzite už súčasnej dopravy. V rámci ŠR Mníšek nad Popradom – Prešov (2016) bola vykonaný DIP, kde v sčítacom úseku za mestom Veľký Šariš bola nameraná intenzita RPDI 15 688 voz/24h. Zo záverov Štúdie realizovateľnosti I/68 Mníšek nad Popradom – Prešov a jej odporúčaní je nevyhnutná prestavba súčasnej dvojprúdovej na štvorprúdovú komunikáciu.

I/79 Hriadky – Trebišov - DSZ, DÚR, Zámer EIA: Riešením obchvatu obcí Hriadky, Vojčice a mesta Trebišov sa odstráni niekoľko bodových závad na predmetnom úseku cesty. Vylúči sa úrovňové železničné priecestie cesty I. triedy a železničnej trate č. 192 Vranov nad Topľou – Trebišov. Z križovatkových prieskumov sa zistilo, že už v súčasnom stave nevyhovuje križovatka I/19 - I/79. V roku 2020 prestane kapacitne vyhovovať križovatka I/79 – III/3710 (Cukrovarská ul.) v Trebišove.

I/74 Snina – Kolonica – DSP: Zosuvy ohrozujú premávku na ceste I/74, ako aj súdežnú železničnú trať Humenné – Stakčín. V dôsledku zosuvov bola už cesta I/74 aj železničná trať poškodené a tým bolo prerušené jediné možné spojenie medzi okresným mestom Snina a obcami smerom na východ za týmto miestom. Vzhľadom na geologický stav tohto územia je predpoklad, že dôjde v tomto úseku znova k zosuvom. V danom úseku cesta I/74 dvakrát križuje železničnú trať Humenné – Stakčín, má niekoľko bodových závad, nevyhovujúce technické parametre, ktoré sú zdrojom dopravných nehôd a je predpoklad, že ich počet s narastajúcim dopravným zaťažením bude stúpať.

I/61 Most č. 061 – 055, 056 Trenčín – DSZ, DSP, DP. Na most bola spracovaná „Komplexná diagnostika I/61 most č. 61-056, Trenčín“ vypracovaná firmou PONTEX, spol. s.r.o. č. z. 12 19800 z roku 2012. V závere diagnostiky sa odporúča riešiť - Variant 3 - Výmenu nosnej konštrukcie a opravu spodnej stavby. Zrealizovaním opravy v tomto rozsahu možno očakávať životnosť stavby 100 rokov.

I/68 Kremná zosuv – DSP: Súčasná cesta I/68 v extravilánovej časti obce Kremná v smere na Starú Ľubovňu sa nachádza v území s aktívnym zosuvom a má nevyhovujúce smerové a šírkové parametre. Od obce Kremná cesta stúpa 9 percentnou serpentínou do sedla medzi „Kasperová“ a „Uhliarky“. V tomto úseku je vybudovaný prídavný pruh v stúpaní pre pomalé vozidlá. Z dôvodu smerového vedenia s malými polomerami je jazdná rýchlosť, a tým aj dopravná výkonnosť cesty, výrazne obmedzená. Technické parametre existujúcej trasy nevyhovujú požadovaným návrhovým prvkom.

I/77 Bardejov – Bardejovské kúpele – Aktualizácia DSP: V riešenom úseku má cesta I/77 niekoľko bodových závad, ktoré sú pri súčasnej intenzite dopravy zdrojom dopravných nehôd, pričom s narastajúcim dopravným zaťažením sa bude ich počet zvyšovať. Cesta je situovaná v zastavanom území mesta Bardejov, ktoré je využívané ako priemyselná zóna s občianskou vybavenosťou a následne je vedená stredom mestskej časti Dlhá Lúka. Cestnou komunikáciou prechádza tranzitná doprava v smere východ – západ a v dotknutej časti mesta Bardejov silná vonkajšia zdrojová, resp. cieľová doprava a vnútorná doprava, ktorá dotknuté územie nepriaznivo zaťažuje hlukom, exhalátmi, zvýšenou nehodovosťou. V dôsledku narastajúcej intenzity dopravy, hlavne tranzitnej, je nevyhovujúca kapacitne a z hľadiska kvality jazdy ani technicky. Z uvedených dôvodov je vhodné navrhnúť dopravno-technicky kvalitnejšiu komunikáciu ako prietah mestom resp. ako obchvat mestskej časti Dlhá Lúka.

- e. Popíšte administratívnu, finančnú a prevádzkovú kapacitu žiadateľa a partnera (v prípade, že v projekte je zapojený aj partner)

Slovenská správa ciest má dostatočné odborné, personálne a technické kapacity a je schopná zabezpečiť realizáciu a udržateľnosť výsledkov projektu. Slovenská správa ciest je rozpočtová organizácia zriadená v roku 1996 Ministerstvom dopravy, pôšt a telekomunikácií Slovenskej republiky (právny nástupca Ministerstvo dopravy a výstavby SR) zriaďovacou listinou 5854/M-95 zo dňa 07.12.1995. Štatutárnym orgánom SSC je generálny riaditeľ, ktorý zastupuje SSC navonok, riadi jej činnosť, koná v jej mene vo všetkých veciach a je za jej výsledky hospodárenia zodpovedný ministrovi dopravy a výstavby SR. SSC má svoje regionálne zastúpenie prostredníctvom organizačných zložiek s názvom Investičná výstavba a správa ciest ("IVSC") so sídlom v Bratislave, Banskej Bystrici, Žiline a Košiciach.

Kapacita žiadateľa na riadenie projektu.

Žiadateľ má dostatočné administratívne kapacity s potrebným materiálno-technickým vybavením pre zabezpečenie komplexnej administrácie a riadenia projektu. Jednotlivé úlohy v rámci riadenia projektu bude zabezpečovať odborný tím v zmysle podmienok riadiacej dokumentácie. Zamestnanci žiadateľa majú dostatočné kvalifikačné predpoklady a skúsenosti s implementáciou investičných dopravných projektov porovnateľného rozsahu spolufinancovanými z fondov EÚ. Na realizáciu predkladaného projektu je zostavený nasledovný projektový tím:

Hlavný koordinátor riadenia projektu

Popis zabezpečovaných aktivít:

- organizačné a technické zabezpečenie realizácie aktivít projektu (koordinácia členov projektového tímu a pod.),
- komunikácia s Poskytovateľom NFP,
- zabezpečenie publicity a informovanosti o projekte,
- zabezpečenie archivácie dokumentácie k projektu.

Projektový manažér

Zabezpečované úlohy:

- sledovanie a koordinácia povinností Prijímateľa podľa Príručky pre prijímateľa a podľa Zmluvy o NFP,
- spracovanie podkladov k zmenovým konaniam a ďalšie úkony súvisiace s implementáciou projektu,
- zodpovednosť za zabezpečenie publicity projektu,
- poskytovať RO súčinnosť pri vykonávaní kontrol,
- predkladať na RO žiadosti na prípadné zmeny zmluvy o NFP,

- sledovanie oprávnenosti výdavkov,
- zodpovednosť za získavanie a overenie podkladov do monitorovacích správ a za zabezpečenie vypracovania monitorovacích správ pre všetky typy monitorovacích správ, koordinácia agendy súvisiacej s monitorovaním projektu, zodpovednosť za dodržiavania termínov na predkladanie monitorovacích správ,
- ďalšie úkony súvisiace s implementáciou projektu ako napríklad koordinácia činnosti s dodávateľmi služieb, poskytovateľom NFP a inými dotknutými orgánmi štátnej správy súvisiacia s implementáciou projektu vrátane spracovania potrebnej dokumentácie a komunikácie vo všetkých formách ako aj účasť na pracovných stretnutiach.

Finančný manažér

Zabezpečované úlohy:

- zodpovednosť za prípravu žiadostí o platbu,
- koordinácia agendy súvisiacej s financovaním projektu, zodpovednosť za dodržiavanie termínov na predkladanie žiadostí o platbu.

Kapacita žiadateľa na realizáciu projektu

Žiadateľ má predpoklady pre realizáciu projektu a zabezpečenie jeho udržateľnosti. Do procesu implementácie predkladaného projektu sú zapojené viaceré organizačné zložky organizácie (odbor výstavby a riadenia projektov EÚ GR SSC, úsek investičnej prípravy a útvary ekonomiky a vnútorných vzťahov IVSC Košice a IVSC Žilina) vrátane vedúcich pracovníkov. Zamestnanci disponujú vzdelaním technického a stavebného zamerania, potrebnou odbornou spôsobilosťou a mnohoročnými skúsenosťami s investičnou prípravou projektov. Úsek investičnej prípravy IVSC Košice a IVSC Žilina disponuje potrebnými vedomosťami a odbornými kapacitami na zabezpečenie realizácie projektu.

Kapacita žiadateľa na prevádzku projektu

Žiadateľ disponuje dostatočnými administratívnymi kapacitami s potrebnou odbornou spôsobilosťou a know-how a potrebným materiálno-technickým zázemím na zabezpečenie udržateľnosti projektu.

8. Vysvetlite hlavné ciele NP (stručne):

(očakávaný prínos k plneniu strategických dokumentov, k socio-ekonomickému rozvoju oblasti pokrytej OP, k dosiahnutiu cieľov a výsledkov príslušnej prioritnej osi/špecifického cieľa)

Realizáciou projektu sa prispeje k plneniu špecifického cieľa 6.2 „Zlepšenie bezpečnosti a dostupnosti cestnej infraštruktúry TEN-T a regionálnej mobility prostredníctvom výstavby a modernizácie ciest I. triedy“ v rámci PO6 Operačného programu Integrovaná infraštruktúra.

I/18 Nižný Hrabovec – Petrovce nad Laborcom – DSP: Hlavný cieľ tohto projektu predstavujú vstupy a výstupy prípravnej a projektovej dokumentácie, ktorá bude slúžiť na potrebný progres pri príprave samotnej preložky cesty I/18 a I/74. Zmyslom projektu je technické riešenie, čím bude umožnené realizovať projekt „I/18 Nižný Hrabovec – Petrovce nad Laborcom, preložka“, ktorý bude mať pozitívny vplyv na vývoj dopravy v území a zároveň zvýši bezpečnosť cestnej premávky. Cieľom projektu je splnenie všetkých právnych predpisov EÚ a SR pri príprave projektovej dokumentácie s prihliadnutím na efektívnosť a prevádzkyschopnosť riešenia.

I/66 Poprad – Kežmarok II. etapa, 1. úsek I/66 Veľká Lomnica – Huncovce – DSP: Hlavný cieľ tohto projektu je vypracovanie projektovej dokumentácie, ktorej technické riešenie zabezpečí zlepšenie komfortu dopravy, bezpečnostných parametrov cesty I. triedy, čo bude mať pozitívny vplyv na vývoj dopravy v území a zároveň zvýši

bezpečnosť cestnej premávky. Štúdia realizovateľnosti I/67, I/66, I/77 Rožňava – Bardejovské Kúpele odporúča vybudovať obchvat , ktorý sa napojí na už postavený úsek stavby I/67 Poprad – Kežmarok, I. etapa.

I/66 Poprad – Kežmarok II. etapa, 2. úsek I/66 Huncovce – Kežmarok – DSP: Cieľom daného projektu je vypracovanie projektovej dokumentácie v stupni dokumentácia na stavebné povolenie, ktorá navrhne riešenie obchvatu tak, aby sa odstránila KNL a zlepšila bezpečnosť a plynulosť cestnej premávky.

I/68 Šarišské Michaľany – Prešov – DSP: Cieľom návrhu projektu je prestavba cesty na štvorprúdovú komunikáciu s výstavbou troch mimoúrovňových križovatiek. Navrhovaným riešením dôjde k zvýšeniu kapacity komunikácie, zlepšeniu plynulosti dopravy, bezpečnosti účastníkov cestnej prevádzky a životného prostredia. Predmetná stavba na svojom začiatku za obcou Šarišské Michaľany nadväzuje na pripravovanú stavbu I/68 Sabinov, preložka cesty a následne pokračuje v koridore jestvujúcej cesty I/68 po jej ľavej strane, pričom komunikáciu opúšťa v mieste križovatky Gregorovce a v úseku za križovatkou Veľký Šariš na svojom konci v km 5,1 nadväzuje na mimoúrovňovú križovátku „Dúbrava“, ktorá je súčasťou stavby „R4 Prešov – severný obchvat“.

I/79 Hriadky – Trebišov - DSZ, DÚR, Zámer EIA: Účelom projektu preložky cesty I/79 je odklon tranzitnej dopravy mimo obytnej zóny dotknutých obcí Hriadky, Vojčice, mestskej časti Milhostov na okraji mesta Trebišov. Výstavbou cesty sa zvýši kapacita, dopravný komfort a bezpečnosť premávky, minimalizujú sa negatívne účinky dopravy na obyvateľov a životné prostredie a zároveň bude preložka spĺňať podmienky pre predpokladaný nárast celkovej dopravy. Zo záverov štúdie realizovateľnosti I/79 Vranov nad Topľou – št. hranica SR/UA jednoznačne vyplynulo, že v danom úseku je potrebné riešiť preložku cesty mimo zastavané územie.

I/74 Snina – Kolonica – DSP: Cieľom projektovej dokumentácie je navrhnutie preložky cesty I/74, ktorá je v súčasnosti vedená aktívnym zosuvným územím v údolí rieky Cirochy a odklonenie z pôvodnej trasy. Tým sa zlepši bezpečnosť a plynulosť cestnej premávky v danom území. Na základe pozitívnych výsledkov ekonomickej analýzy, podporenej výsledkami MCA analýzy a socioekonomických benefitov, štúdia realizovateľnosti I/18 a I/74 Lipníky – Ubl'a odporúča realizáciu daného projektu.

Hlavným cieľom tohto projektu budú vstupy a výstupy prípravnej a projektovej dokumentácie, ktoré budú slúžiť na potrebný progres pri príprave jednotlivých stavieb.

I/61 Most č. 061 – 055, 056 Trenčín – DSZ, DSP, DP. Výmenou nosnej konštrukcie sa zlepši bezpečnosť a plynulosť cestnej premávky v danom území.

I/68 Kremná zosuv – DSP: Cieľom stavby je preložka do novej priaznivejšej polohy. Navrhovaným riešením dôjde k zlepšeniu plynulosti dopravy, zvýšeniu bezpečnosti účastníkov cestnej prevádzky a zníženiu negatívnych vplyvov na životné prostredie.

I/77 Bardejov – Bardejovské kúpele – Aktualizácia DSP: Účelom navrhovanej rekonštrukcie cesty je zlepšenie kapacitných podmienok cesty a križovatiek, technických parametrov cesty a križovatiek, zvýšenie bezpečnosti dopravy a chodcov a minimalizovanie negatívnych vplyvov dopravy na životné prostredie. Stavba má zabezpečiť zlepšenie stavebno-technického a smerového vedenia trasy, dosiahnutie väčšieho využitia územia, vylúčiť tranzitnú dopravu z mestskej časti Dlhá Lúka a tým zabezpečiť zlepšenie životného prostredia a v konečnom dôsledku zabezpečiť rozvoj cestnej siete Prešovského kraja.

9. Očakávaný stav a merateľné ciele

<p>V tejto časti popíšte očakávané výsledky projektu s konkrétnym prínosom vo vzťahu k rozvoju oblasti pokrytej operačným programom a zrealizovaniu aktivít. V tabuľke nižšie uveďte projektové ukazovatele a iné údaje. Projektové ukazovatele musia byť definované tak, aby odrážali výstupy/výsledky projektu a predstavovali kvantifikáciu toho, čo sa realizáciou aktivít za požadované výdavky dosiahne.⁶</p>				
Cieľ národného projektu	Merateľný ukazovateľ	Indikatívna cieľová hodnota	Aktivita projektu	Súvisiaci programový ukazovateľ ⁷
Zabezpečenie prípravnej a projektovej dokumentácie	P0366 – Počet realizovaných dokumentácií, analýz, štúdií a správ v súvislosti s prípravou, implementáciou, monitorovaním a hodnotením projektu	13 ks	Projektová príprava	N/A
Iné údaje, ktorými je možné sledovať napĺňanie cieľov národného projektu (ak relevantné)				
Cieľ národného projektu	Ukazovateľ	Indikatívna cieľová hodnota	Aktivita projektu	
N/A	N/A	N/A	N/A	N/A

V prípade viacerých merateľných ukazovateľov, doplňte údaje za každý merateľný ukazovateľ.

10. Bližší popis merateľných ukazovateľov.⁸

Predmetná časť sa týka projektových ukazovateľov	
Názov merateľného ukazovateľa ⁹	Počet realizovaných dokumentácií, analýz, štúdií a správ v súvislosti s prípravou, implementáciou, monitorovaním a hodnotením projektu
Akým spôsobom sa budú získavať dáta?	Zabezpečenie projektovej dokumentácie bude navrhnuté externým dodávateľom, ktorý bude vybraný v zmysle platného zákona o verejnom obstarávaní, súvisiacej legislatívy SR a interných predpisov a smerníc SSC. Dáta sa budú získavať z monitorovacích správ projektu

V prípade viacerých merateľných ukazovateľov, doplňte údaje za každý z nich.

⁶ V odôvodnených prípadoch sa uvedená tabuľka nevyplní, pričom je nevyhnutné do tejto časti uviesť podrobné a jasné zdôvodnenie, prečo nie je možné uviesť požadované údaje.

⁷ Národný projekt by mal obsahovať minimálne jeden relevantný projektový ukazovateľ, ktorý sa agreguje do programového ukazovateľa. Pri ostatných projektových ukazovateľoch sa uvedie N/A.

⁸ V odôvodnených prípadoch sa uvedená tabuľka nevyplní, pričom je nevyhnutné do tejto časti uviesť podrobné a jasné zdôvodnenie, prečo nie je možné uviesť požadované údaje.

⁹ V prípade viacerých merateľných ukazovateľov, doplňte tabuľku za každý merateľný ukazovateľ.

11. Očakávané dopady

Zoznam prínosov a prípadných iných dopadov, ktoré sa dajú očakávať pre jednotlivé cieľové skupiny		
Dopady	Cieľová skupina (ak relevantné)	Počet ¹⁰
Technické riešenie, ktoré zvýši bezpečnosť cestnej premávky a zníži nehodovosť. Modernizácia a rozvoj existujúcich ciest. Odstránenie kľúčových úzkych miest na cestnej infraštruktúre.	Široká verejnosť	Počet nie je možné exaktne určiť, projekt (realizačná fáza) a z neho plynúce benefity sú určené pre širokú verejnosť vrátane tuzemských a zahraničných prepravcov

V prípade viacerých cieľových skupín, doplňte dopady na každú z nich.

12. Aktivity

a) Uveďte detailnejší popis aktivít.

Hlavnou aktivitou projektu je projektová príprava – obstaranie prípravnej a projektovej dokumentácie, ktorá bude zabezpečená externým dodávateľom a internými kapacitami.

Výsledkom aktivity bude:

Zámer a správa o hodnotení

Dokumentácia stavebného zámeru

Dokumentácia na územné rozhodnutie

Dokumentácia na stavebné povolenie

Dokumentácia na ponuku

Podporné aktivity – riadenie projektu a publicita a informovanie budú zabezpečené internými kapacitami prijímateľa a hradené z vlastných zdrojov prijímateľa. Interné riadenie projektu – predpokladom úspešnej realizácie projektu je jeho efektívne riadenie. Riadenie projektu, ako podporná aktivita, je zabezpečované internými zamestnancami žiadateľa, SSC, IVSC Košice a IVSC Žilina. Externé riadenie nebolo/ nebude uplatňované. Riadenie projektu prebieha v nasledovných etapách:

- riadenie prípravy projektu, prípravy a realizácie verejného obstarávania k projektu a prípravy žiadosti o NFP (aktivity súvisiace s riadením a koordináciou prípravy projektu),
- riadenie implementácie projektu (aktivity zamerané na riadenie a koordináciu realizácie stavby a projektu po podpise zmluvy o NFP do ukončenia implementácie projektu).

b) V tabuľke nižšie uveďte rámcový popis aktivít, ktoré budú v rámci identifikovaného národného projektu realizované a ich prepojenie so špecifickými cieľmi.

Názov aktivity	Cieľ, ktorý má byť aktivitou dosiahnutý (podľa sekcie <i>Očakávaný stav</i>)	Spôsob realizácie (žiadateľ a/alebo partner)	Predpokladaný počet mesiacov realizácie aktivity
Aktivita 1 – Projektová príprava	Zabezpečenie prípravnej	Žiadateľ	24

¹⁰ Ak nie je možné uviesť početnosť cieľovej skupiny, uveďte do tejto časti zdôvodnenie.

	a projektovej dokumentácie		
Podporná aktivita – Riadenie projektu	Zabezpečenie projektových a administratívnych prác pre úspešnú implementáciu projektu	Žiadateľ	24
Podporná aktivita – Publicita a informovanosť	Informovanie verejnosti o realizovanom projekte v súlade s Manuálom pre informovanie a komunikáciu OPII	Žiadateľ	24

V prípade viacerých aktivít, doplňte informácie za každú z nich.

13. Rozpočet

Jasne uveďte, ako bol pripravovaný indikatívny rozpočet a ako spĺňa kritérium „hodnota za peniaze“, t. j. akým spôsobom bola odhadnutá cena za každú položku, napr. prieskum trhu, analýza minulých výdavkov spojených s podobnými aktivitami, nezávislý znalecký posudok, v prípade, ak príprave projektu predchádza vypracovanie štúdie uskutočniteľnosti, ktorej výsledkom je, o. i. aj určenie výšky alokácie, je potrebné uviesť túto štúdiu ako zdroj určenia výšky finančných prostriedkov. Skupiny výdavkov doplňte v súlade s MP CKO č. 4 k číselníku oprávnených výdavkov v platnom znení. V prípade operačných programov implementujúcich infraštruktúrne projekty, ako aj projekty súvisiace s obnovou mobilných prostriedkov, sa do ukončenia verejného obstarávania uvádzajú položky rozpočtu len do úrovne aktivít.

Indikatívna výška finančných prostriedkov určených na realizáciu národného projektu a ich výstižné zdôvodnenie			
Predpokladané finančné prostriedky na hlavné aktivity	Celková suma		Uveďte plánované vecné vymedzenie
Aktivita 1 – Projektová príprava	3 616 958,60 €		
Prípravná a projektová dokumentácia 021 - Stavby	254 053,20 €	I/18 Nižný Hrabovec – Petrovce nad Laborcom – aktualizácia DSP	Výška výdavkov za PD bola stanovená na základe percentuálneho podielu z plánovaného objemu stavebných prác podľa sadzobníka UNIKA 2021-2022
	775 310,40 €	I/66 Poprad – Kežmarok II. etapa, 1. úsek I/66 Veľká Lomnica – Huncovce – DSP	Výška výdavkov za PD bola stanovená na základe percentuálneho podielu z plánovaného objemu stavebných prác podľa sadzobníka UNIKA 2021-2022
	734 804,40 €	I/66 Poprad – Kežmarok II. etapa, 2. úsek I/66 Huncovce – Kežmarok – DSP	Výška výdavkov za PD bola stanovená na základe percentuálneho podielu z plánovaného objemu stavebných prác podľa sadzobníka UNIKA 2021-2022

	266 838 €	I/68 Šarišské Michal'any – Prešov – DSP	Výška výdavkov za PD bola stanovená na základe percentuálneho podielu z plánovaného objemu stavebných prác podľa sadzobníka UNIKA 2021-2022
	210 660 €	I/79 Hriadky – Trebišov – Zámer EIA, DSZ, DÚR	Výška výdavkov za PD bola stanovená na základe percentuálneho podielu z plánovaného objemu stavebných prác podľa sadzobníka UNIKA 2021-2022
	376 713,60 €	I/74 Snina – Kolonica – DSP	Výška výdavkov za PD bola stanovená na základe percentuálneho podielu z plánovaného objemu stavebných prác podľa sadzobníka UNIKA 2021-2022
	800 000 €	I/61 Most č. 061 – 055, 056 Trenčín – DSZ, DSP, DP	Výška výdavkov bola stanovená na základe vlastných skúseností s obdobnými už realizovanými PD
	114 580 €	I/68 Kremná zosuv – DSP	Výška výdavkov za PD bola stanovená na základe percentuálneho podielu z plánovaného objemu stavebných prác podľa sadzobníka UNIKA 2021-2022
	83 999 €	I/77 Bardejov – Bardejovské kúpele – aktualizácia DSP	Výška výdavkov za PD bola stanovená na základe percentuálneho podielu z plánovaného objemu stavebných prác podľa sadzobníka UNIKA 2021-2022
Predpokladané finančné prostriedky na podporné aktivity	0,00 Eur		
Podporné aktivity SPOLU	0,00 Eur		
Hlavné aktivity SPOLU	3 616 958,60 €		
CELKOM	3 616 958,60 €		

14. Deklarujte, že NP vyhovuje **zásade doplnkovosti** (t. j. nenahrádza verejné alebo ekvivalentné štrukturálne výdavky členského štátu v súlade s článkom 95 všeobecného nariadenia).

Deklarujeme, že NP vyhovuje zásade doplnkovosti.

15. Bude v národnom projekte využité zjednodušené vykazovanie výdavkov? Ak áno, aký typ?
Nie

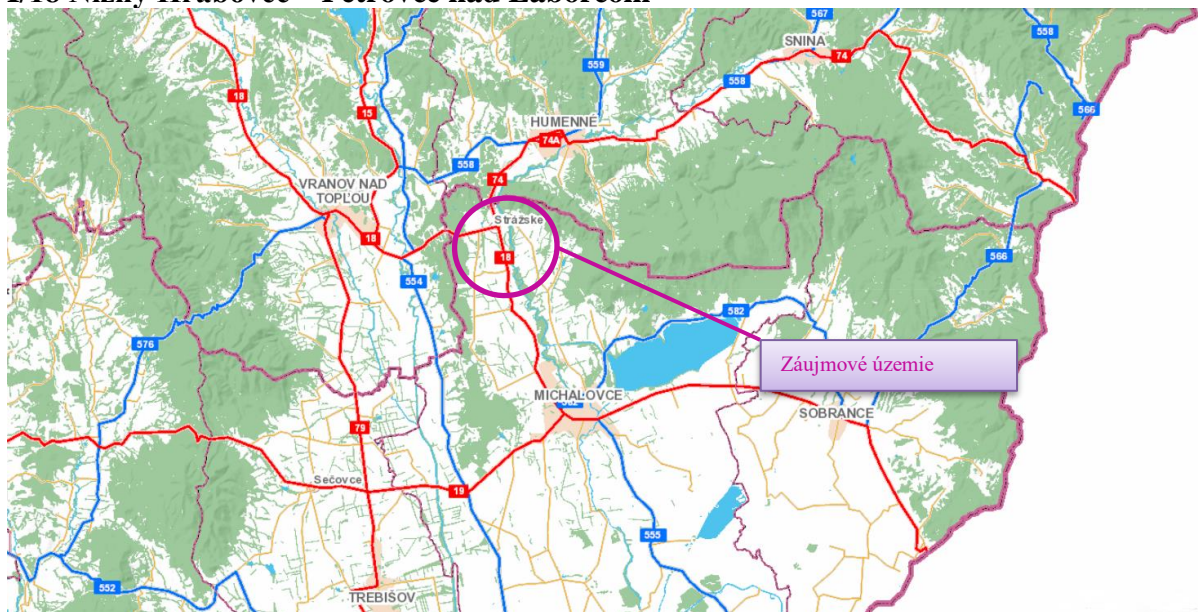
16. Štúdia uskutočniteľnosti vrátane analýzy nákladov a prínosov
Informácie sa vyplňajú iba pre investičné¹¹ typy projektov.

Štúdia uskutočniteľnosti vrátane analýzy nákladov a prínosov	
Existuje relevantná štúdia uskutočniteľnosti ¹² ? (áno/nie)	áno
Ak je štúdia uskutočniteľnosti dostupná na internete , uveďte jej názov a internetovú adresu, kde je štúdia zverejnená	https://www.opii.gov.sk/strategicke-dokumenty/studie-realizovatelnosti
V prípade, že štúdia uskutočniteľnosti nie je dostupná na internete, uveďte webové sídlo a termín, v ktorom predpokladáte jej zverejnenie (mesiac/rok) ¹³	N/A

Príloha:

Prílohu zámeru národného projektu tvorí mapa s vyznačením lokalizácie projektu.

I/18 Nižný Hrabovec – Petrovce nad Laborcom

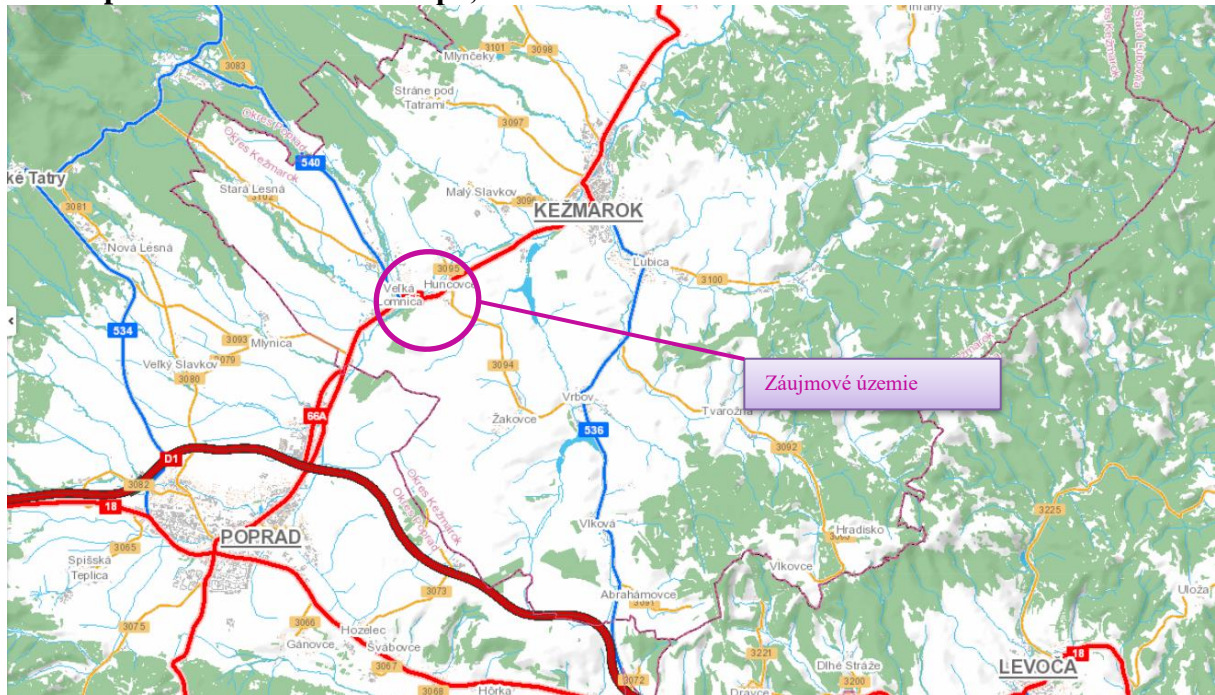


¹¹ Investičný projekt – dlhodobá alokácia finančného aj nefinančného kapitálu na naplnenie investičného zámeru až do etapy, kedy projekt vstúpi do prevádzkovej etapy a prípadne začne generovať stabilné príjmy. Investičný projekt smeruje k: výstavbe stavby alebo jej technickému zhodnoteniu; nákupu pozemkov, budov, objektov alebo ich častí; nákupu strojov, prístrojov, tovarov a zariadení; obstaraniu nehmotného majetku vrátane softvéru. Zdroj: Uznesenie Vlády SR č. 300 z 21.6.2017 k návrhu Rámca na hodnotenie verejných investičných projektov v SR.

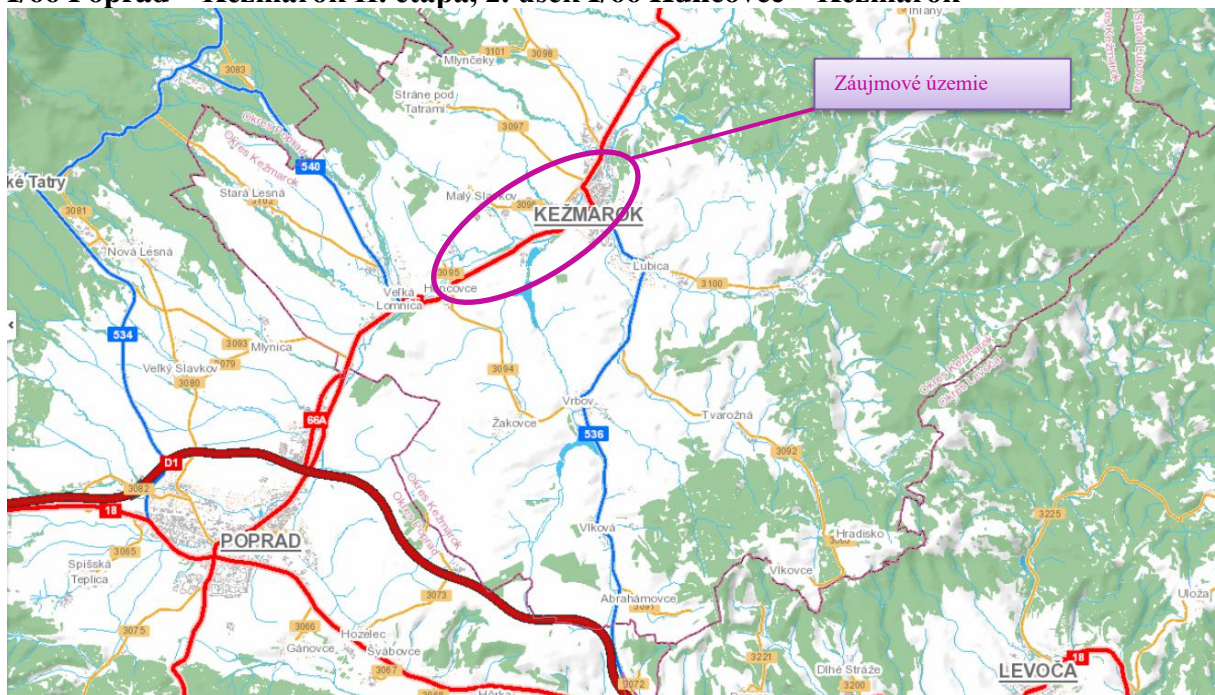
¹² Pozri aj Uznesenie Vlády SR č. 300 z 21.6.2017 k návrhu Rámca na hodnotenie verejných investičných projektov v SR (dostupné na: <http://www.rokovania.sk/Rokovanie.aspx/BodRokovaniaDetail?idMaterial=26598>)

¹³ Uvedené sa neuplatňuje v prípade, že platia ustanovenia Rámca na hodnotenie verejných investičných projektov v SR (str. 34, bod 166).

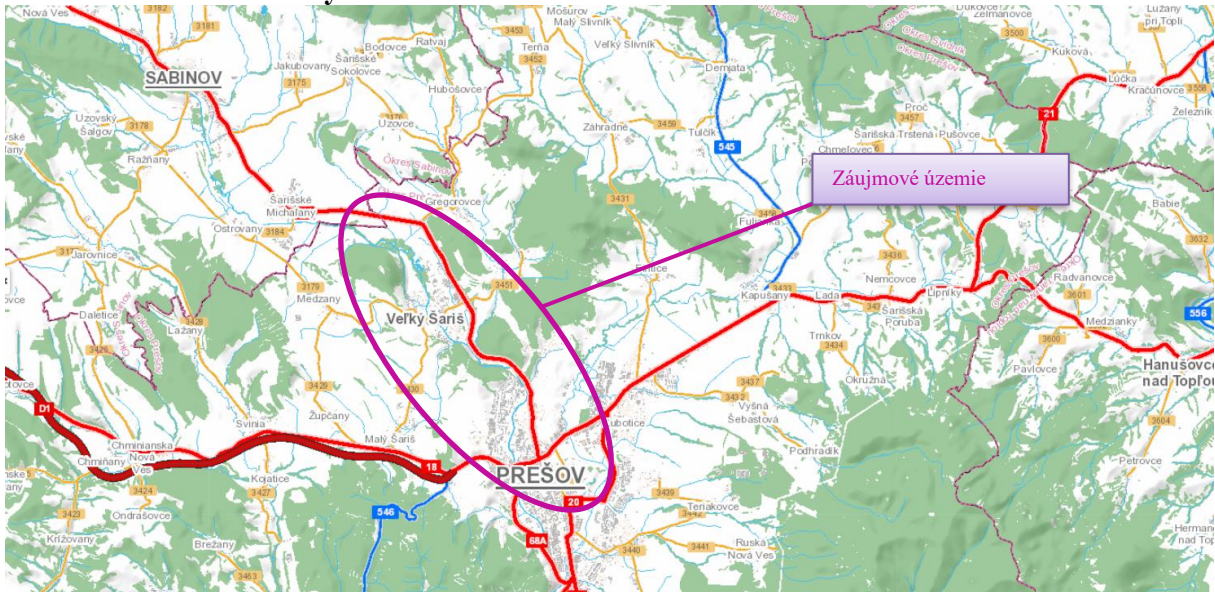
I/66 Poprad – Kežmarok II. etapa, 1. úsek I/66 Veľká Lomnica – Huncovce



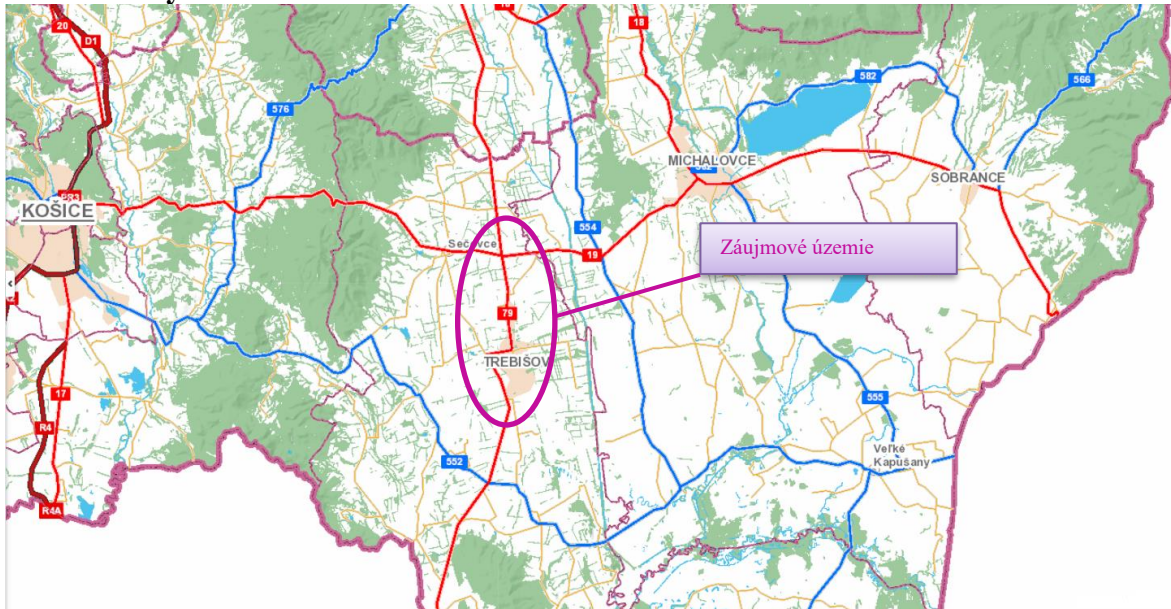
I/66 Poprad – Kežmarok II. etapa, 2. úsek I/66 Huncovce – Kežmarok



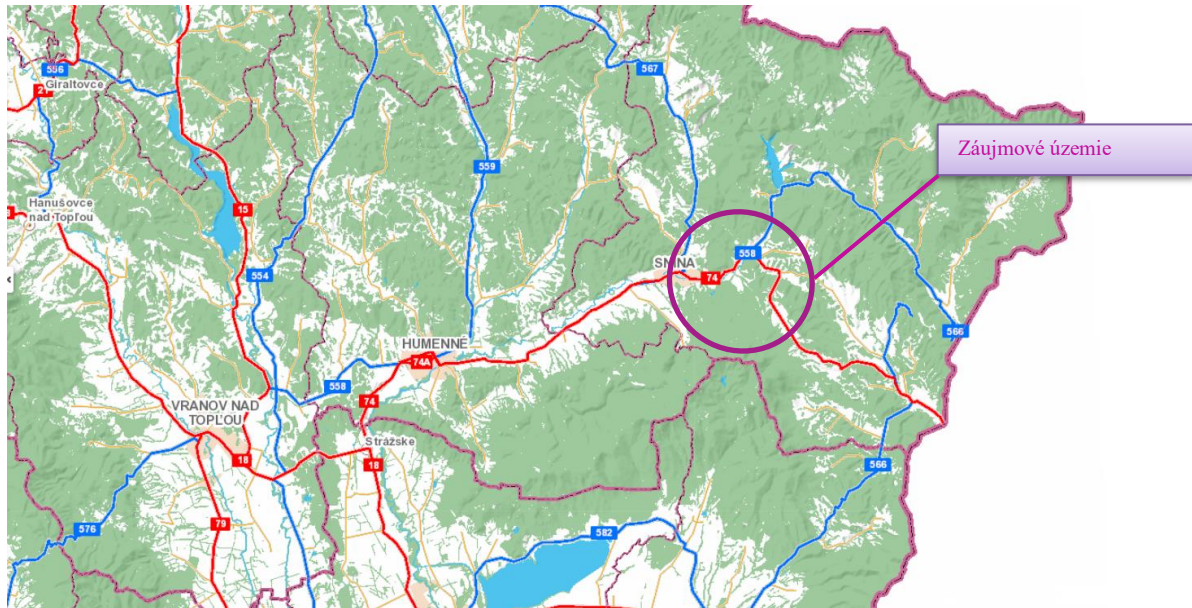
I/68 Šarišské Michaľany - Prešov



I/79 Hriadky – Trebišov



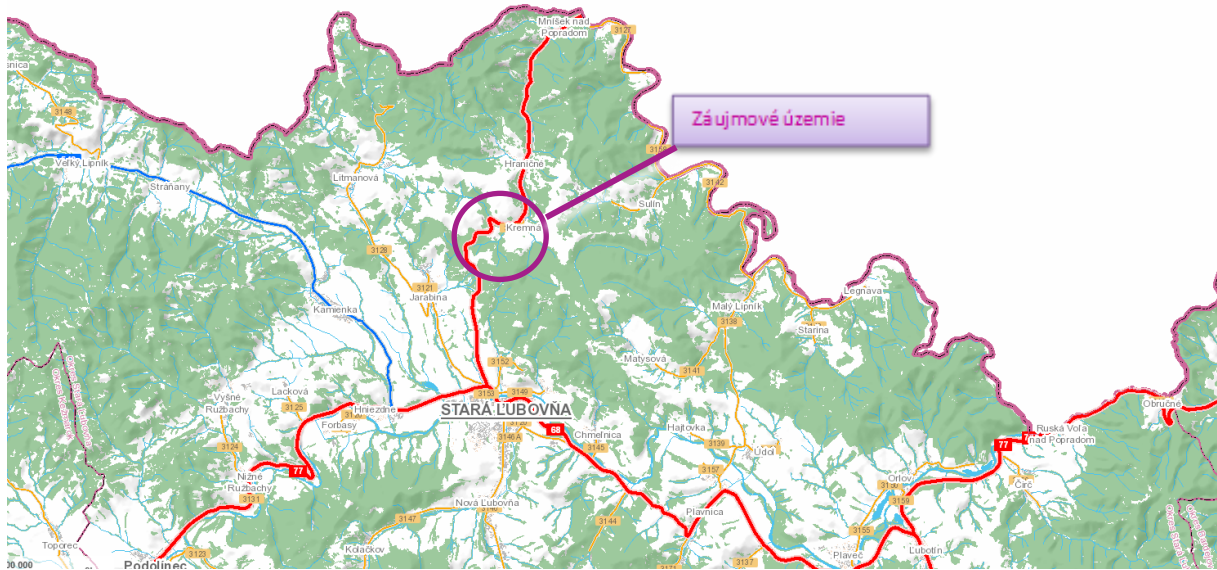
I/74 Snina – Kolonica



I/61 Most č. 061 – 055, 056 Trenčín



I/68 Kremná zosuv



I/77 Bardejov – Bardejovské kúpele

