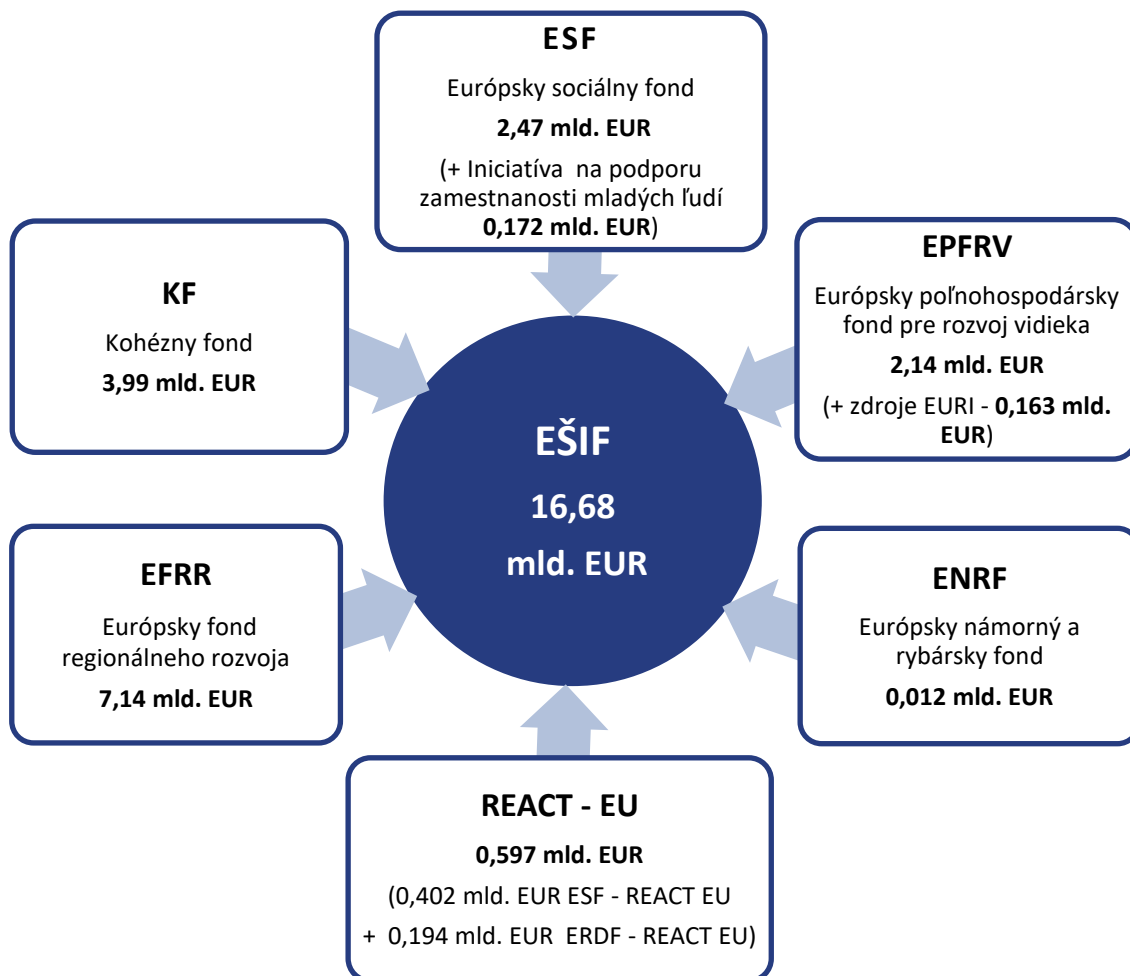


Informácia o implementácii EŠIF k 31.07.2021



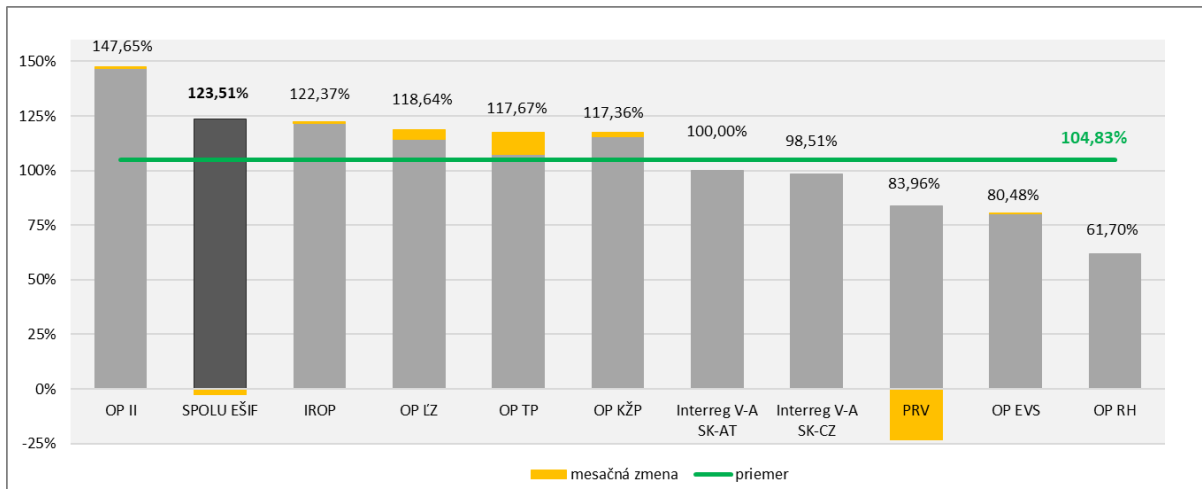
Od 31.07.2021 sa v súlade s nariadením EÚ č. 2020/2220 predĺžilo programové obdobie PRV do 31.12.2022 a v tejto súvislosti bola **navýšená alokácia EPFRV** a zároveň boli PRV **pridelené aj ďalšie zdroje z Nástroja EÚ na obnovu po kríze COVID-19** (tzv. zdroje EURI – European Union Recovery Instrument) spolu vo výške **740,48 mil. EUR**.

Aktuálna alokácia EÚ zdrojov programového obdobia 2014 – 2020 je vo výške **16,68 mld. EUR**.

Toto navýšenie sa prejavuje v grafoch č. 1 až 3 výrazným percentuálnym poklesom podielu alokovaných zdrojov vo výzvach, podielu kontrahovania a čerpania PRV voči jeho alokácii, ako aj poklesom za EŠIF celkom.

Z celkovej alokácie európskych štrukturálnych a investičných fondov (EŠIF) na programové obdobie 2014 – 2020 (16,68 mld. EUR) sprístupnili riadiace orgány v platných výzvach a vyzvaniach pre potenciálnych žiadateľov nenávratného finančného príspevku ku dňu 31.07.2021 finančné prostriedky vo výške **20,55 mld. EUR**, čo predstavuje **123,51 %** z celkovej alokácie (EÚ zdroj).

Graf č. 1: Podiel alokovaných zdrojov vo výzvach/vyzvaniach na celkovej alokácii (EÚ zdroje) jednotlivých programov a za EŠIF celkom k 31.07.2021 s označením mesačnej zmeny



Zdroj: MIRRI/OMH na základe exportu údajov z ITMS2014+ dňa 02.08.2021 a RO pre PRV

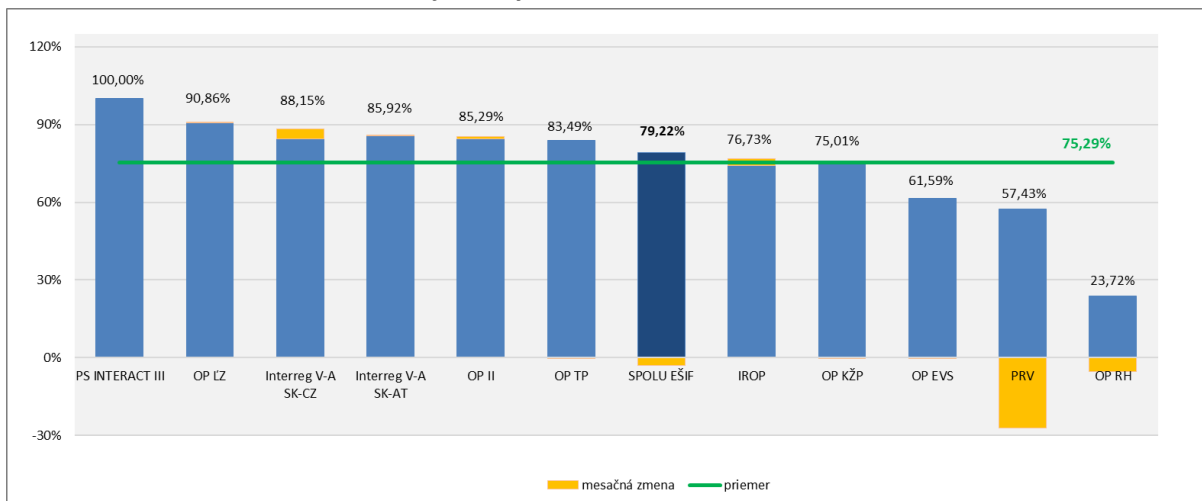
Pozn.: V rámci PS INTERACT III sa nevyhlasujú výzvy, v rámci PRV sa za alokované zdroje vo výzvach/vyzvaniach uvádza alokácia na zverejnené výzvy na projektové opatrenia + alokácia na neprojektové opatrenia.

Za OP II sa nevykazujú údaje za výzvu OPVal-VA/DP/2016/1.2.1-02 (PVVC).

Pokles podielu alokovaných zdrojov vo výzvach/vyzvaniach na alokácii PRV a EŠIF celkom je spôsobený navýšením alokácie PRV.

Ku dňu 31.07.2021 boli v SR za všetky fondy pre programové obdobie 2014 – 2020 **kontrahované** prostriedky v hodnote **13,21 mld. EUR**, čo predstavuje **79,22 %** z celkovej alokácie (EÚ zdroj).

Graf č. 2: Podiel kontrahovania na alokácii jednotlivých programov a za EŠIF celkom (EÚ zdroje) k 31.07.2021 s označením mesačnej zmeny



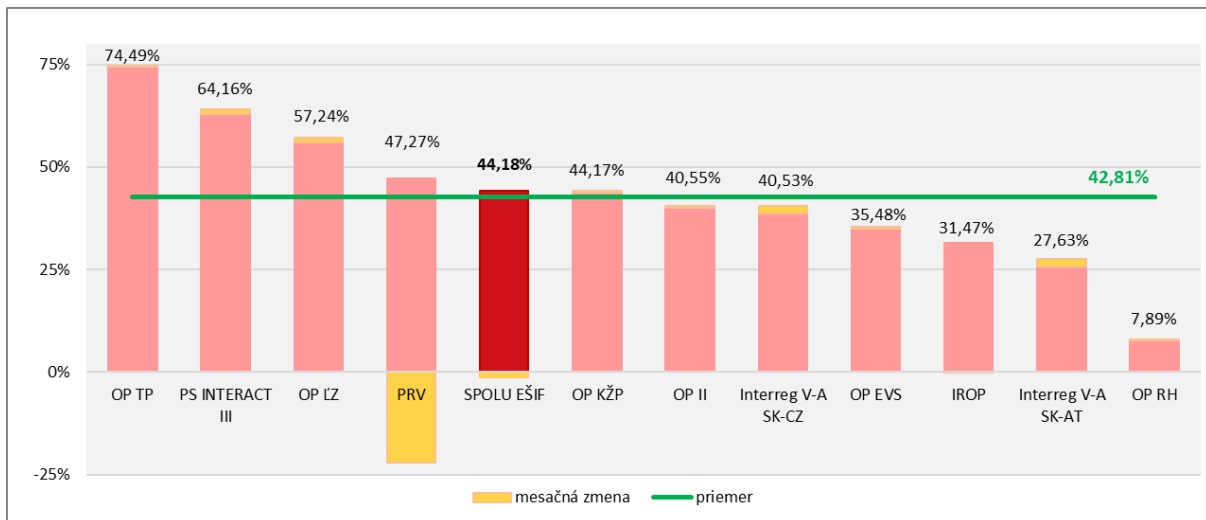
Zdroj: MIRRI/OMH na základe exportu údajov z ITMS2014+ dňa 02.08.2021 a RO pre PRV, INTERACT III a Interreg V-A SK-AT

Pozn.: Kontrahovanie - suma príspevku zo zdrojov EÚ po odpočítaní zazmluvnených nečerpaných prostriedkov ukončených projektov, evidovaných v ITMS 2014+ a v IS PPA na základe: zmlúv o poskytnutí NFP alebo rozhodnutí o schválení žiadosti o NFP, ak je poskytovateľom a prijímateľom tá istá osoba alebo rozhodnutí o schválení žiadosti o podporu (len neprojektové opatrenia PRV). Za OP II sa nevykazuje kontrahovanie za výzvu OPVal-VA/DP/2016/1.2.1-02 (PVVC).

Pokles podielu kontrahovania na alokácii PRV a EŠIF celkom je spôsobený navýšením alokácie PRV.

Ku dňu 31.07.2021 dosiahla SR za všetky fondy pre programové obdobie 2014 – 2020 **čerpanie** na národnej úrovni **7,37 mld. EUR**, čo predstavuje **44,18 %** z celkovej alokácie (EÚ zdroj).

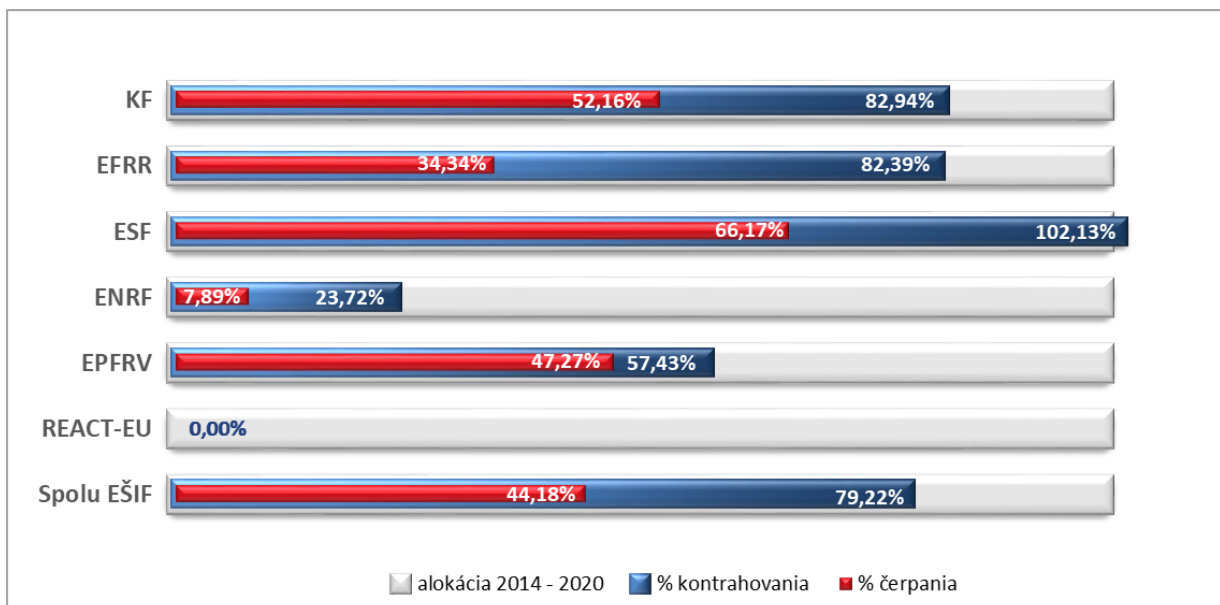
Graf č. 3: Podiel čerpania na alokácii jednotlivých programov a za EŠIF celkom (EÚ zdroje) k 31.07.2021 s označením mesačnej zmeny



Zdroj: MIRRI/OMH na základe údajov z Certifikačného orgánu (MF SR) a RO pre PRV
Pokles podielu čerpania na alokácii PRV a EŠIF celkom je spôsobený navýšením alokácie PRV.

Detailný prehľad o implementácii EŠIF k 31.07.2021 je uvedený v tabuľke č.1.

Graf č. 4: Podiel kontrahovania a čerpania na alokácii jednotlivých fondov a EŠIF celkom (EÚ zdroje) k 31.07.2021



Zdroj: MIRRI/OMH na základe údajov z ITMS2014+ a RO pre PRV, PS INTERACT III, Interreg V-A SK-AT, Certifikačného orgánu (MF SR)

Tabuľka č. 1: Implementácia EŠIF k 31.07.2021 v EUR

Program	Alokácia 2014 - 2020		Platné výzvy/vyzvania			Kontrahovanie			Čerpanie		
	EÚ zdroj	ŠR SR zdroj	počet	EÚ zdroj	% z alokácie EÚ zdroja	EÚ zdroj	ŠR SR zdroj	% z alokácie EÚ zdroja	EÚ zdroj	ŠR SR zdroj	% z alokácie EÚ zdroja
	1	2	3	4	5 = 4/1	6	7	8 = 6/1	9	10	11 = 9/1
OP Ľudské zdroje	2 929 999 089	494 924 635	162	3 476 140 094	118,64%	2 662 283 629	487 336 788	90,86%	1 677 008 570	312 921 952	57,24%
OP Integrovaná infraštruktúra	6 009 937 611	1 026 022 428	260	8 873 818 787	147,65%	5 125 707 104	924 593 826	85,29%	2 436 862 081	413 479 687	40,55%
OP Kvalita životného prostredia	2 832 531 290	329 249 335	86	3 324 121 160	117,36%	2 124 698 540	260 223 051	75,01%	1 251 127 692	145 635 622	44,17%
Integrovaný regionálny OP	1 894 842 772	310 981 158	71	2 318 705 534	122,37%	1 453 820 813	232 963 943	76,73%	596 270 152	104 896 775	31,47%
OP Efektívna verejná správa	336 765 425	47 955 668	58	271 017 089	80,48%	207 425 905	40 926 081	61,59%	119 479 306	26 697 396	35,48%
OP Technická pomoc	159 071 912	28 034 015	18	187 178 022	117,67%	132 811 703	23 254 127	83,49%	118 496 512	20 798 707	74,49%
OP Rybné hospodárstvo	11 812 818	3 788 423	7	7 288 881	61,70%	2 801 874	933 958	23,72%	931 908	310 636	7,89%
Interreg V-A SK-CZ	90 139 463	6 228 064	16	88 799 450	98,51%	79 460 825	5 189 452	88,15%	36 536 791	2 162 706	40,53%
Interreg V-A SK-AT	75 892 681	3 651 172	5	75 892 678	100,00%	65 206 131	3 876 619	85,92%	20 967 644	1 073 119	27,63%
PS INTERACT III	39 392 594	-	-	-	-	39 392 594	-	100,00%	25 274 017	-	64,16%
Program rozvoja vidieka	2 300 176 822	774 740 916	52	1 931 302 957	83,96%	1 320 953 827	467 222 009	57,43%	1 087 256 052	373 479 636	47,27%
SPOLU EŠIF	16 680 562 477	3 025 575 814	735	20 554 264 651	123,51%	13 214 562 945	2 446 519 854	79,22%	7 370 210 726	1 401 456 235	44,18%
<i>z toho REACT - EU</i>	<i>597 022 495</i>	<i>3 760 930</i>	<i>5</i>	<i>136 725 597</i>	<i>22,90%</i>	<i>0</i>	<i>0</i>	<i>0,00%</i>	<i>0</i>	<i>0</i>	<i>0,00%</i>

Zdroj: MIRRI/OMH na základe údajov z ITMS2014+ (export dát 02.08.2021 o 7:00hod) a RO pre PRV, PS INTERACT III, Interreg V-A SK-AT, Certifikačného orgánu (MF SR)