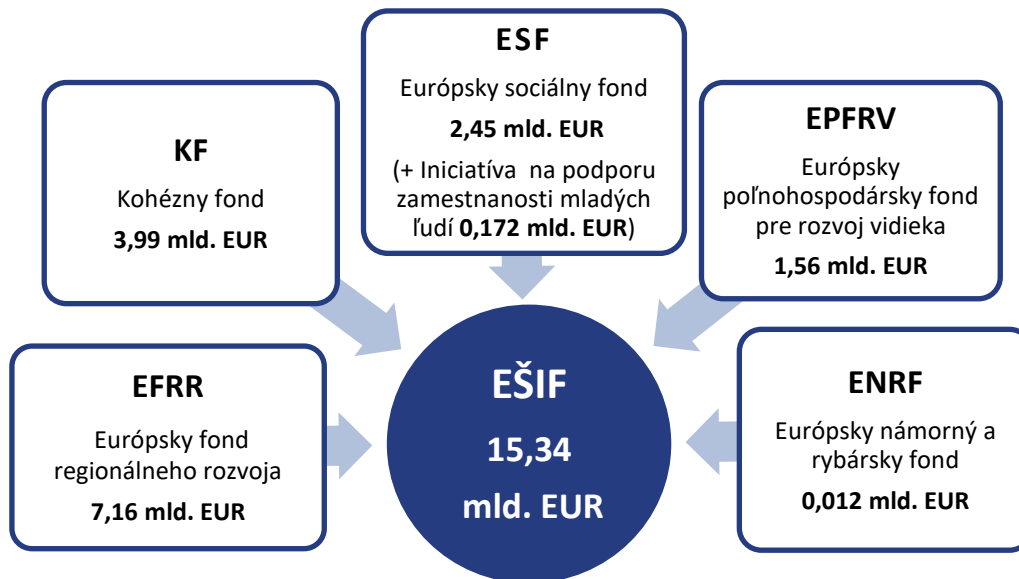


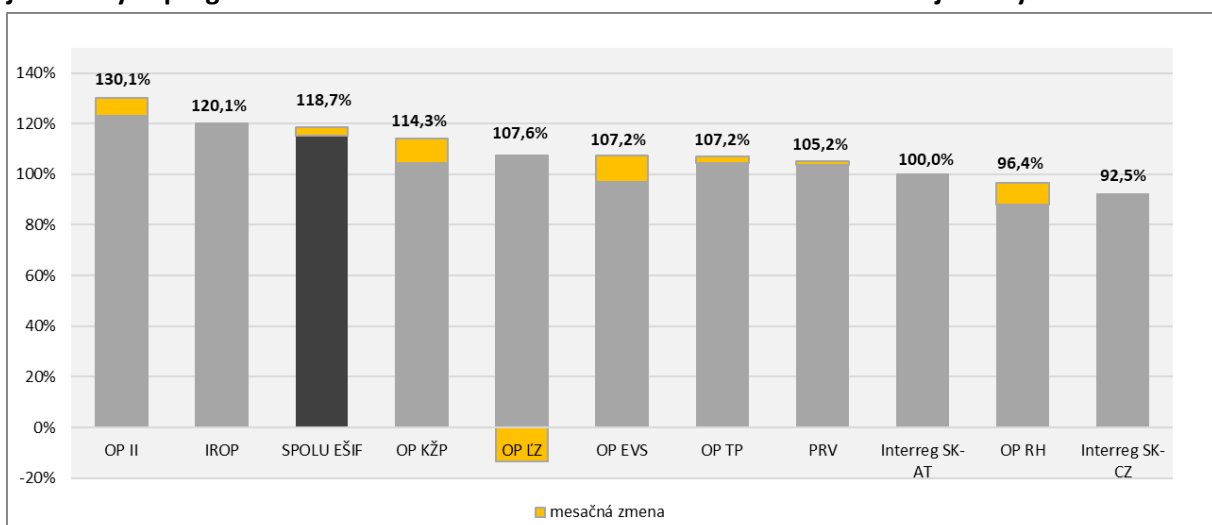
Informácia o implementácii EŠIF k 30.06.2020



V zmysle Uznesenia vlády č. 257/2020, ktorým vláda schválila materiál „Návrh opatrení financovaných z operačných programov európskych štrukturálnych a investičných fondov na boj s pandémiou COVID-19 a odstraňovanie a zmiernenie jej dôsledkov“, do 30.06.2020 prebehli realokácie finančných prostriedkov medzi jednotlivými fondami a OP, čo ovplyvnilo aj percentuálny nárast/pokles finančných prostriedkov alokovaných vo výzvach, kontrahovaní či čerpaní k alokácii jednotlivých OP a fondov.

Z celkovej alokácie európskych štrukturálnych a investičných fondov (EŠIF) na programové obdobie 2014 – 2020 (15,34 mld. EUR) sprístupnili riadiace orgány v platných výzvach a vyzvaniach pre potenciálnych žiadateľov nenávratného finančného príspevku ku dňu 30.06.2020 finančné prostriedky vo výške **18,17 mld. EUR**, čo predstavuje **118,71 %** z celkovej alokácie (EÚ zdroj).

Graf č. 1: Podiel alokovaných zdrojov vo výzvach/vyzvaniach na celkovej alokácii (EÚ zdroje) jednotlivých programov a za EŠIF celkom k 30.06.2020 s označením mesačnej zmeny



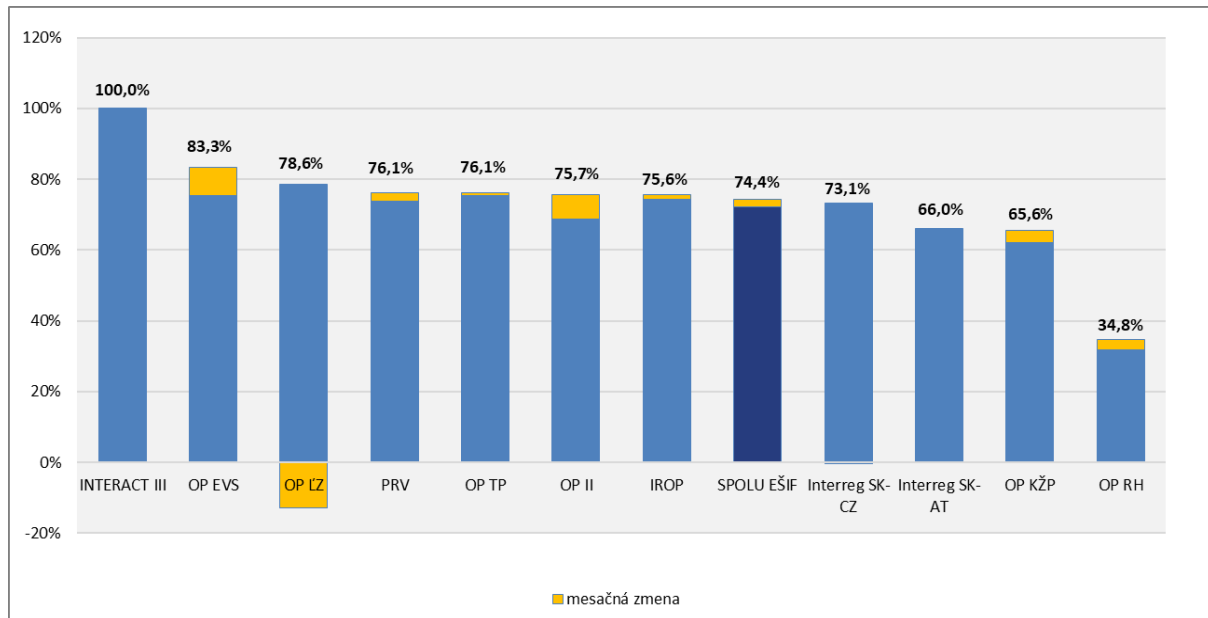
Zdroj: MIRRI/OMH na základe exportu údajov z ITMS2014+ dňa 01.07.2020 a RO pre PRV

Pozn.: V rámci PS INTERACT III sa nevyhlasujú výzvy, v rámci PRV sa za alokované zdroje vo výzvach/vyzvaniach uvádza alokácia na zverejnené výzvy na projektové opatrenia + alokácia na neprojektové opatrenia.

Údaje za OP II sú už po zlúčení s OP VaI, nevykazuje sa výzva OPVaI-VA/DP/2016/1.2.1-02 (PVVC).

Ku dňu 30.06.2020 boli v SR za všetky fondy pre programové obdobie 2014 – 2020 **kontrahované** prostriedky v hodnote **11,42 mld. EUR**, čo predstavuje **74,45 %** z celkovej alokácie (EÚ zdroj).

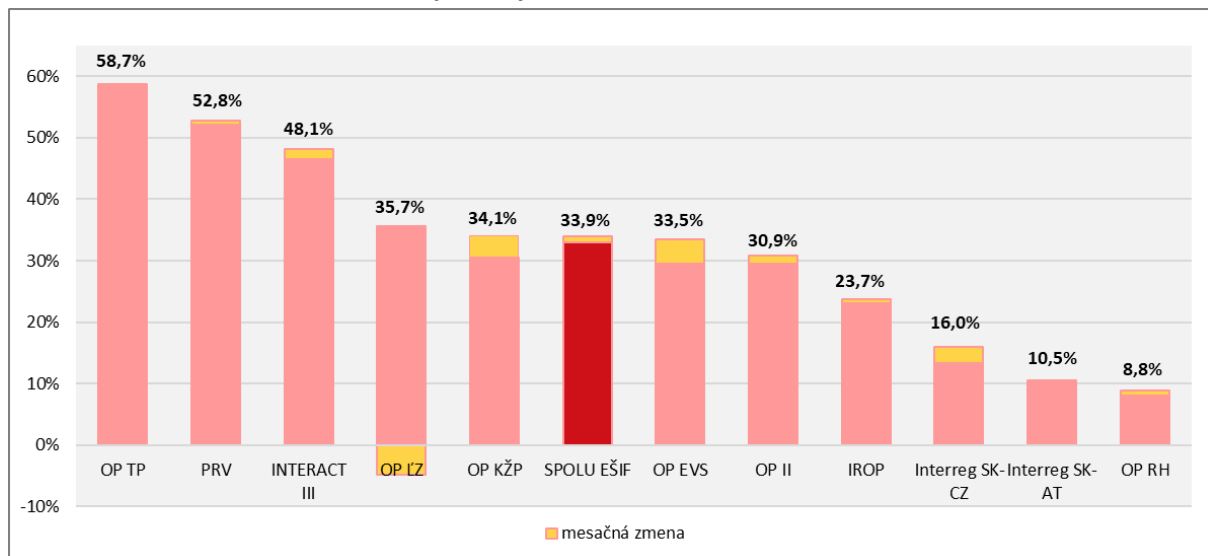
Graf č. 2: Podiel kontrahovania na alokácii jednotlivých programov a za EŠIF celkom (EÚ zdroje) k 30.06.2020 s označením mesačnej zmeny



Zdroj: MIRRI/OMH na základe exportu údajov z ITMS2014+ dňa 01.07.2020 a RO pre PRV, INTERACT III a Interreg V-A SK-AT
Pozn.: Kontrahovanie - suma príspevku zo zdrojov EÚ po odpočítaní zazmluvnených nečerpaných prostriedkov ukončených projektov, evidovaných v ITMS 2014+ a v IS PPA na základe: zmlúv o poskytnutí NFP alebo rozhodnutí o schválení žiadosti o NFP, ak je poskytovateľom a prijímateľom tá istá osoba alebo rozhodnutí o schválení žiadosti o podporu (len neprojektové opatrenia PRV). Údaje za OP II sú už po zlúčení s OP Val, nevykazuje sa kontrahovanie za výzvu OPVal-VA/DP/2016/1.2.1-02 (PVVC).

Ku dňu 30.06.2020 dosiahla SR za všetky fondy pre programové obdobie 2014 – 2020 **čerpanie** na národnej úrovni **5,20 mld. EUR**, čo predstavuje **33,90 %** z celkovej alokácie (EÚ zdroj).

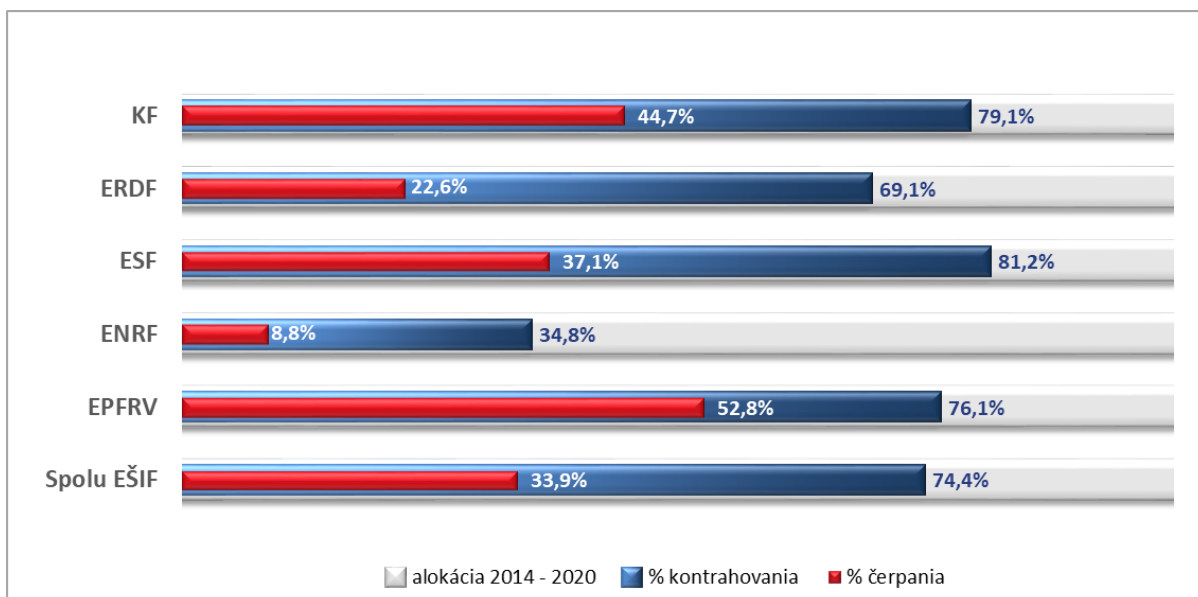
Graf č. 3: Podiel čerpania na alokácii jednotlivých programov a za EŠIF celkom (EÚ zdroje) k 30.06.2020 s označením mesačnej zmeny



Zdroj: MIRRI/OMH na základe údajov z Certifikačného orgánu (MF SR) a RO pre PRV
Pozn.: Údaje za OP II sú už po zlúčení s OP Val

Detailný prehľad o implementácii EŠIF k 30.06.2020 je uvedený v tabuľke č.1.

Graf č. 4: Podiel kontrahovania a čerpania na alokácii jednotlivých fondov a EŠIF celkom (EÚ zdroje) k 30.06.2020



Zdroj: MIRRI/OMH na základe údajov z ITMS2014+ a RO pre PRV, PS INTERACT III, Interreg V-A SK-AT, Certifikačného orgánu (MF SR)

Tabuľka č. 1: Implementácia EŠIF k 30.06.2020 v EUR

Program	Alokácia 2014 - 2020		Platné výzvy/vyzvania			Kontrahovanie			Čerpanie		
	EÚ zdroj	ŠR SR zdroj	počet	EÚ zdroj	% z alokácie EÚ zdroja	EÚ zdroj	ŠR SR zdroj	% z alokácie EÚ zdroja	EÚ zdroj	ŠR SR zdroj	% z alokácie EÚ zdroja
	1	2	3	4	5 = 4/1	6	7	8 = 6/1	9	10	11 = 9/1
OP Ľudské zdroje	2 593 166 516	487 500 967	145	2 789 983 788	107,59%	2 038 724 352	356 322 132	78,62%	925 802 781	161 833 593	35,70%
OP Integrovaná infraštruktúra	6 029 937 611	1 026 937 655	217	7 846 916 877	130,13%	4 563 987 906	852 598 336	75,69%	1 863 548 077	298 587 833	30,90%
OP Kvalita životného prostredia	2 832 531 290	329 249 335	80	3 236 504 983	114,26%	1 858 459 317	231 676 117	65,61%	966 624 355	111 969 043	34,13%
Integrovaný regionálny OP	1 699 941 778	310 981 158	55	2 042 443 873	120,15%	1 284 371 519	209 532 134	75,55%	402 619 294	82 130 549	23,68%
OP Efektívna verejná správa	251 476 497	47 955 668	57	269 647 986	107,23%	209 543 107	51 292 893	83,33%	84 297 144	20 571 077	33,52%
OP Technická pomoc	159 071 912	28 034 015	18	170 502 990	107,19%	121 065 412	21 180 716	76,11%	93 367 929	16 411 526	58,70%
OP Rybné hospodárstvo	11 812 818	3 788 423	22	11 390 653	96,43%	4 114 426	1 346 052	34,83%	1 041 000	347 000	8,81%
Interreg V-A SK-CZ	90 139 463	6 452 086	13	83 345 456	92,46%	65 856 448	4 514 477	73,06%	14 449 907	951 545	16,03%
Interreg V-A SK-AT	75 892 681	3 651 172	5	75 892 678	100,00%	50 093 333	3 007 229	66,01%	8 001 107	421 022	10,54%
PS INTERACT III	39 392 594	-	-	-	-	39 392 594	-	100,00%	18 948 671	-	48,10%
Program rozvoja vidieka	1 559 691 844	539 507 853	50	1 641 019 987	105,21%	1 187 062 610	408 272 102	76,11%	823 099 284	283 485 960	52,77%
SPOLU EŠIF	15 343 055 004	2 784 058 332	662	18 167 649 271	118,71%	11 422 671 024	2 139 742 186	74,45%	5 201 799 548	976 709 148	33,90%

Zdroj: MIRRI/OMH na základe údajov z ITMS2014+ a RO pre PRV, PS INTERACT III, Interreg V-A SK-AT, Certifikačného orgánu (MF SR)