

## Zámer národného projektu

### *Investičná pomoc pre sociálne podniky – nenávratná zložka*

v zmysle § 26 zákona o príspevku z EŠIF a kapitoly 3.4.1 Národné projekty systému riadenia EŠIF  
na programové obdobie 2014-2020

1. Zdôvodnite čo najpodrobnejšie prečo nemôže byť projekt realizovaný prostredníctvom výzvy na predkladanie žiadostí o NFP?  
*(napr. porovnanie s realizáciou prostredníctvom dopytovo orientovaného projektu vzhľadom na efektívnejší spôsob napĺňania cieľov OP, efektívnejšie a hospodárnejšie využitie finančných prostriedkov)*
  - Národný projekt je zameraný na dva ciele: dlhodobý primárny a krátkodobý sekundárny. Krátkodobým cieľom je prispieť bezprostredne k posilňovaniu zamestnanosti. Fundamentálnejším cieľom je však dlhodobý zámer poskytovať praktickú pomoc sociálnym podnikom a odpilotovať tak funkčný systém investičnej podpory takýmto podnikom. Keďže táto podpora má pozostávať z kombinácie grantov a finančných nástrojov, pre väčšinu počiatočných investícií by bola výzva na predkladanie žiadostí o NFP silne nevhodným mechanizmom – predstavovala by totiž duplicitu pri podávaní žiadostí i pri ich posudzovaní, znásobujúc zbytočne administratívnu záťaž, keďže ten istý projekt by bol hodnotený dvakrát z hľadiska viac-menej identických kritérií, ako je vysvetlené nižšie.
  - Zámer je v súlade so strategickou časťou Operačného programu Ľudské zdroje, podľa ktorej „Strategickým prínosom OP ĽZ je pozitívny sociálny vplyv zabezpečovaný poskytovaním služieb alebo tovarov zraniteľným, marginalizovaným, znevýhodneným alebo vylúčeným osobám tak, aby výsledkom bolo zvýšenie ich zamestnanosti a dosiahnutie ich sociálneho začlenenia. *Dosahovanie pozitívneho sociálneho vplyvu je prepojené na vytváranie priaznivého prostredia na podporu sociálneho podnikania v rámci sociálnej ekonomiky [...] a sociálnych inovácií.*“ (str. 16, zvýraznenie pridané). NP je konkrétnym opatrením v rámci tej časti Investičnej priority, ktorá je zameraná na „podporu udržateľnosti samostatne zárobkovej a podnikateľskej činnosti“ (str. 66).
  - Prostredníctvom podpory sociálnej ekonomiky sa vytvárajú predpoklady pre rast a udržanie zamestnanosti nie iba bezprostredne, ale aj do budúcnosti, a to dokonca najmä v čase nepriaznivého vývoja ekonomického cyklu. Ako je na širšom priestore doložené nižšie, zrelé sociálne podniky sú odolnejšie voči ekonomickým výkyvom a posilňujú tak štrukturálne stabilnú zamestnanosť. Cieľom národného projektu je najmä dosiahnuť, aby začínajúce sociálne podniky prežili náročnú startupovú fázu a dosiahli úroveň stability, ktorá im následne umožní udržiavať a rozširovať zamestnanosť aj v spomínaných nepriaznivých podmienkach.
  - Úmyslom Národného projektu je umožniť takúto podporu sociálnych podnikov prostredníctvom kombinácie nenávratnej a návratnej pomoci, v súlade s § 17 ods. 3 zákona č. 112/2018 Z. z. o sociálnej ekonomike a sociálnych podnikoch a o zmene a doplnení niektorých zákonov (ďalej len „zákon č. 112/2018 Z. z.“), a v synergii príjemcu národného projektu a verejne vlastnenej spoločnosti Slovak Investment Holding (SIH), ktorá je poverená implementáciou návratnej pomoci vo forme finančných nástrojov. Ako totiž vyplýva zo zahraničných skúseností, ale aj z ex ante hodnotenia pre využitie finančných nástrojov v SR v programovom období 2014-2020<sup>1</sup>, začínajúce sociálne podniky často nutne potrebujú okrem návratnej pomoci aj nenávratnú zložku financovania.
  - Kombináciu grantov a finančných nástrojov umožňuje článok 37(7) Nariadenia č. 1303/2014 o spoločných ustanoveniach pre Európske štrukturálne a investičné fondy, vrátane grantov v podobe technickej pomoci, úrokových dotácií a dotácií záručných poplatkov. Súbeh grantov a finančných nástrojov na úrovni konečného prijímateľa umožňuje ďalej nasledujúci článok 37(8).
  - Usmernenia Komisie ku kombinácii grantov a finančných nástrojov vykladajú článok 37(7) veľmi reštriktívne – je podľa nich možné v rámci jednej operácie kombinovať finančné nástroje iba

<sup>1</sup> <http://www1.finance.gov.sk/Default.aspx?CatID=10365>

- s technickou pomocou, úrokovými dotáciami a dotáciami záručných poplatkov. Bežný typ grantu možno podľa Usmernenia kombinovať iba podľa článku 37(8), teda iba v podobe dvoch samostatných operácií – jednej v podobe finančného nástroja a druhej v podobe grantového projektu.
- Keďže podľa ex ante hodnotenia má ísť o kombináciu pomoci, je nutné zabezpečiť, aby žiadateľ dostal podporu v prípade všetkých typov grantov vtedy a len vtedy, ak zároveň dostáva pomoc aj prostredníctvom finančných nástrojov resp. inej formy návratného financovania. Takýto postup vyplýva aj z § 17 ods. 3 zákona č. 112/2018 Z. z.. Inými slovami, pri poskytovaní pomoci v podobe kombinácie nenávratnej a návratnej pomoci musí platiť, že udelenie nenávratnej podpory bude podmienené schválením podpory v podobe finančného nástroja resp. inej formy návratného financovania, ale zároveň b) ak splní všetky ostatné podmienky projektu, nenávratná podpora nebude odopretá žiadnemu sociálnemu podniku, ktorému bude schválená podpora z návratných zdrojov, a c) obe formy podpory získa sociálny podnik zároveň tak, aby bol schopný naplňať svoj podnikateľský plán a reálne fungovať.
  - Slovenská záručná rozvojová banka Asset Management (ďalej len „SZRB AM“) má pritom na základe Zmluvy o financovaní, uzavretej s Riadiacim orgánom, povinnosť preniesť do zmlúv so svojimi finančnými sprostredkovateľmi záväzok postupovať v súlade s cieľmi Operačného programu. Konkrétne, Zmluva o financovaní obsahuje povinnosť poskytovať podporu iba takým konečným prijímateľom, ktorí sú identifikovaní v Investičnej stratégii schválenej Riadiacim orgánom, a to pri splnení podmienok poskytovania príspevkov k OP, pričom sa musia sledovať očakávané výsledky vyjadrené prostredníctvom cieľových hodnôt ukazovateľov vzťahujúcich sa k príslušným podporovaným aktivitám OP LZ.
  - Inými slovami, SZRB AM, respektíve finanční sprostredkovatelia, sú oprávnení financovať iba aktivity prispievajúce k programovým cieľom a preto vzhľadom na nutnosť predísť neoprávneným výdavkom musia do hĺbky preskúmať, či daný projekt skutočne k týmto cieľom prispieva. Podobne sú finanční sprostredkovatelia, ktorí sa podieľajú na implementácii finančných nástrojov čiastočne aj vlastnými prostriedkami, prirodzene motivovaní skutočne veľmi starostlivo posúdiť administratívnu a finančnú kapacitu klientov (teda konečných prijímateľov).
  - Nútiť sociálny podnik – žiadateľa/užívateľa o investičnú pomoc, aby absolvoval kvôli tomu istému projektu posudzovací proces z hľadiska v podstate identických kritérií dvakrát, a to nepochybne s istým časovým rozstupom (ako by to bolo pri využití dopytovo orientovanej výzvy) by bolo najmä pri začínajúcich podnikoch nesmierne ťažkopádne a z podnikateľského hľadiska priam nepoužiteľné.
  - Z rovnakých dôvodov aj ex ante hodnotenie odporúča v tejto súvislosti úzku spoluprácu medzi Riadiacim orgánom a finančnými sprostredkovateľmi, pričom zvažuje tri rôzne potenciálne možnosti koordinácie – ľahkú, strednú a vysokú. Vzhľadom na operačný kontext a náročnosť vysokej koordinácie napokon odporúča strednú úroveň, čo si konkrétne „vyžaduje formálnejší a štruktúrovanejší proces komunikácie medzi orgánmi poskytujúcimi grant a finančným sprostredkovateľom. ... [V] takomto prípade sa ako najľahšia implementačná možnosť javí národný projekt.“ (str. 111)
  - Po analýze viacerých možností, ako dospieť ku kombinácii nenávratnej a návratnej zložky pomoci tak, aby sa na jednej strane naplnila povinnosť poskytovať podporu v dvoch operáciách a na druhej strane mala pomoc zmysluplný charakter v zmysle podmienok a), b) a c) vyššie, dospel Riadiaci orgán k záveru, že z hľadiska týchto podmienok je najprimeranejším riešením vytvorenie národného projektu. Spomínaným reštriktívnym Usmerneniam je pritom učené zadosť, keďže aj pri výbere tretích subjektov do národného projektu musí žiadateľ/užívateľ prejsť cez sito projektových kritérií, v súlade s dokumentom „Všeobecné kritériá pre výber tretích subjektov v národných projektoch“, ktorý bol schválený uznesením Monitorovacieho výboru č. 4/2016 zo dňa 25. novembra 2016. Pri tomto výbere však ide v porovnaní s výzvou na podávanie ŽoNFP o výrazne jednoduchší proces, ktorý je v tomto prípade skutočne oprávnený v dôsledku predošlého posúdenia finančnými sprostredkovateľmi.
  - Národným projektom sa však pritom nevyklučuje neskoršia dopytovo-orientovaná výzva zameraná na iné typy výdavkov, respektíve na iné fázy rozvoja podnikov – napr. buď v druhej fáze už zabehnutého podniku, u ktorého bola podmienka získania pomoci vo forme finančných nástrojov splnená už dávnejšie a ktorý teda nie je pod časovým tlakom na získanie nenávratnej pomoci, alebo naopak v nulte, predprípravnej fáze poskytnutím podmiennečne vratného finančného príspevku

(repayable assistance). Spoločným menovateľom je, že v týchto prípadoch nie je žiadateľ/užívateľ existenčne závislý od získania návratnej i nenávratnej pomoci prakticky v tom istom okamihu a má dostatočný časový priestor absolvovať proces žiadosti o NFP. Národným projektom sa však vyplňa kľúčová fáza prvá, kedy žiadateľ/užívateľ ani z časového, ani z administratívneho hľadiska takýto luxus nemá a kedy by osobitná žiadosť o NFP predstavovala pre podnik existenčné ohrozenie.

## 2. Príslušnosť národného projektu k relevantnej časti operačného programu

Prioritná os	3 Zamestnanosť
Investičná priorita	3.1 Prístup uchádzačov o zamestnanie a neaktívnych osôb k zamestnaniu vrátane dlhodobo nezamestnaných a osôb, ktoré sú vzdialené od trhu práce, ako aj miestne iniciatívy v oblasti zamestnávania a podpora mobility pracovnej sily
Špecifický cieľ	3.1.1 Zvýšiť zamestnanosť, zamestnateľnosť a znížiť nezamestnanosť s osobitným dôrazom na dlhodobo nezamestnaných, nízko kvalifikovaných, starších a zdravotne postihnuté osoby
Miesto realizácie projektu (na úrovni kraja)	Trnavský samosprávny kraj Trenčiansky samosprávny kraj Nitriansky samosprávny kraj Banskobystrický samosprávny kraj Žilinský samosprávny kraj Prešovský samosprávny kraj Košický samosprávny kraj
Identifikácia hlavných cieľových skupín (ak relevantné)	<ul style="list-style-type: none"> <li>• zamestnávateľ</li> <li>• zamestnanec</li> </ul>
Príklad hlavnej aktivity v zmysle OP ĽZ	podpora subjektov sociálnej ekonomiky s cieľom posilniť štrukturálne stabilnú zamestnanosť

## 3. Prijímateľ<sup>2</sup> národného projektu

Dôvod určenia prijímateľa národného projektu <sup>3</sup>	<ul style="list-style-type: none"> <li>• funkčný systém manažovania, financovania, komunikácie, monitorovania a publicity,</li> <li>• pozícia umožňujúca kontakt a funkčné prepojenie na rezortné ministerstvá (a ich organizácie) a iné ústredné orgány štátnej správy,</li> <li>• možnosť operatívneho a flexibilného reagovania na prípadné zmeny, doplnky, návrhy z interného i externého prostredia.</li> </ul>
Má prijímateľ osobitné, jedinečné kompetencie na implementáciu aktivít národného projektu priamo zo zákona, osobitných právnych predpisov, resp. je uvedený priamo	<ul style="list-style-type: none"> <li>• Ústredie práce, sociálnych vecí a rodiny podľa § 4 ods. 6 písm. a) bod 5 vykonáva štátnu správu v oblasti sociálnych vecí a služieb zamestnanosti na úseku služieb zamestnanosti a podľa § 4 ods. 6 písm. a) bod 7 na úseku prípravy a realizácie</li> </ul>

<sup>2</sup> V tomto dokumente je používaný pojem prijímateľ a žiadateľ. Je to tá istá osoba, no technicky sa žiadateľ stáva prijímateľom až po podpísaní zmluvy o NFP.

<sup>3</sup> Jednoznačne a stručne zdôvodnite výber prijímateľa NP ako jedinečnej osoby oprávnenej na realizáciu NP (napr. odkaz na platné predpisy, operačný program, národnú stratégiu, ktorá odôvodňuje jedinečnosť prijímateľa NP).

v príslušnom operačnom programe?	projektov a programov financovaných zo štátneho rozpočtu, z prostriedkov EÚ a spolufinancovaných zo štátneho rozpočtu alebo z iných zdrojov, <ul style="list-style-type: none"> <li>úrad podľa § 5 ods. 7 písm. a) bod 5 vykonáva štátnu správu v oblasti sociálnych vecí a služieb zamestnanosti na úseku služieb zamestnanosti a podľa § 5 ods. 7 písm. a) bod 7 na úseku prípravy a realizácie projektov a programov financovaných zo štátneho rozpočtu, z prostriedkov EÚ a spolufinancovaných zo štátneho rozpočtu alebo z iných zdrojov.</li> </ul>
Obchodné meno/názov (aj názov sekcie ak relevantné)	Ústredie práce, sociálnych vecí a rodiny
Sídlo	Špitálska 8 , 812 67 Bratislava
IČO	30 794 536

#### 4. Partner, ktorý sa bude zúčastňovať realizácie národného projektu (ak relevantné)

Zdôvodnenie potreby partnera národného projektu (ak relevantné) <sup>4</sup>	-
Kritériá pre výber partnera <sup>5</sup>	-
Má partner monopolné postavenie na implementáciu týchto aktivít? (áno/nie) Ak áno, na akom základe?	-
Obchodné meno/názov	-
Sídlo	-
IČO	-

*V prípade viacerých partnerov, doplňte údaje za každého partnera.*

#### 5. Predpokladaný časový rámec

Dátumy v tabuľke nižšie nie sú záväzné, ale predstavujú vhodný a žiaduci časový rámec pre zabezpečenie procesov, vedúcich k realizácii národného projektu.

Dátum vyhlásenia vyzvania vo formáte Mesiac/Rok	08/2019
Uveďte plánovaný štvrtrok podpísania zmluvy o NFP s prijímateľom	3Q 2019
Uveďte plánovaný štvrtrok spustenia realizácie projektu	3Q 2019
Predpokladaná doba realizácie projektu v mesiacoch	52

#### 6. Finančný rámec

Alokácia na vyzvanie (zdroj EÚ a ŠR)	49 471 870,88 Eur
Celkové oprávnené výdavky projektu	49 471 870,88 Eur
Vlastné zdroje prijímateľa	0 Eur

--	--	--	--	--

<sup>4</sup> Uveďte dôvody pre výber partnerov (ekonomickí, sociálni, profesijní...). Odôvodnite dôvody vylúčenia akejkolvek tretej strany ako potenciálneho realizátora.

<sup>5</sup> Uveďte, na základe akých kritérií bol partner vybraný, alebo ak boli zverejnené, uveďte odkaz na internetovú stránku, kde sú dostupné. Ako kritérium pre výber - určenie partnera môže byť tiež uvedená predchádzajúca spolupráca žiadateľa s partnerom, ktorá bude náležite opísaná a odôvodnená, avšak nejde o spoluprácu, ktorá by v prípade verejných prostriedkov spadala pod pôsobnosť zákona o VO.

## 7. Východiskový stav

- a. Uved'te východiskové dokumenty na regionálnej, národnej a európskej úrovni, ktoré priamo súvisia s realizáciou NP:

Oznámenie Komisie Iniciatíva pre sociálne podnikanie – Vytvárať priaznivé prostredie na podporu sociálnych podnikov v rámci sociálnej ekonomiky a sociálnych inovácií (2011)

- podpora inkubátorov pre začínajúce sociálne podniky (subjekty sociálnej ekonomiky), str.9
- výzva členským štátom na podporu rozvoja sociálnych podnikov, najmä prostredníctvom štruktúr hospodárskeho rozvoja a obchodných komôr, str. 12

Oznámenie Komisie Akt o jednotnom trhu Dvanásť hybných síl podnecovania rastu a posilňovania dôvery „Spoločne za nový rast“ (2011)

- sociálne podnikanie ako jedna z titulárnych hybných síl, str. 14

Oznámenie Komisie Smerom k oživeniu hospodárstva sprevádzanému tvorbou veľkého počtu pracovných miest (2012)

- potreba osobitnej podpory pre subjekty sociálnej ekonomiky/sociálne podniky

Oznámenie Komisie Akt o jednotnom trhu II Spoločne za nový rast (2012)

- sociálna súdržnosť a sociálne podnikanie, str. 17

Oznámenie Komisie Akčný plán pre podnikanie 2020: Opätovné stimulovanie podnikateľského ducha v Európe (2013)

- podpora subjektom sociálnej ekonomiky, str. 9
- výzva členským štátom na vytvorenie jednotného kontaktného miesta poradenstva

Oznámenie Komisie K sociálnym investíciám do rastu a súdržnosti – vrátane realizácie Európskeho sociálneho fondu v rokoch 2014 – 2020 (2013)

- výzva členským štátom, aby sa zameriavali na sociálne investície, a aby skúšali nové prístupy k sociálnym politikám – str. 19-20
- podpora budovaniu kapacít vnútroštátnych a regionálnych orgánov na vykonávanie účinných politík vrátane rozvoja sociálneho podnikania prostredníctvom ESF – str. 20

Národná stratégia zamestnanosti, kapitola: Rozvoj sociálnej ekonomiky v SR

4.3. Rozvoj sociálnej ekonomiky ako inovatívneho nástroja podpory regionálnej a miestnej zamestnanosti

Úloha 4.3.6. Poskytovať podporu vo forme kombinácie grantov a finančných nástrojov z fondu FOSFOR [dnes SIH] začínajúcim i existujúcim podnikom, ktoré spĺňajú znaky subjektov sociálnej ekonomiky, v poľnohospodárstve, v komunitnej energetike a v ďalších vhodných nepoľnohospodárskych aktivitách vo vidieckych oblastiach a menej vyspelých regiónoch.

Zákon č. 112/2018 Z. z. o sociálnej ekonomike a sociálnych podnikoch a o zmene a doplnení niektorých zákonov

Zákon č. 5/2004 o službách zamestnanosti a o zmene a doplnení niektorých zákonov v znení neskorších predpisov (ďalej len „zákon o službách zamestnanosti“)

Akčný plán na posilnenie integrácie dlhodobo nezamestnaných na trh práce

- b. Uved'te predchádzajúce výstupy z dostupných analýz, na ktoré nadväzuje navrhovaný zámer NP (štatistiky, analýzy, štúdie,...):

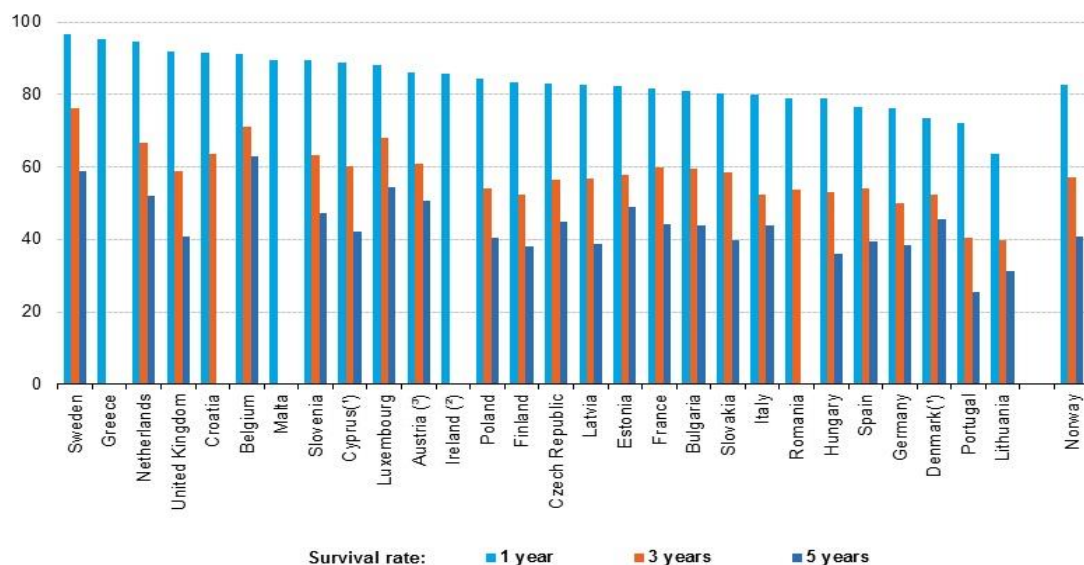
V krajinách EÚ tvoria sociálne podniky 10 % zo všetkých podnikov, pričom celkovo sociálna ekonomika zamestnávala v rokoch 2009-2010 celkovo asi 14,5 milióna platených

zamestnancov, teda približne 6,5 % z celkového počtu zamestnaných. Pritom tento podiel vzrástol zo 6 % v rokoch 2002-2003 (DG EMPLOI: *Social economy and social entrepreneurship - Social Europe guide*, Volume 4, 2013), čo inými slovami znamená, že sektor bol odolnejší voči kríze, ako iné. Naproti tomu na Slovensku zamestnávala v rokoch 2009-2010 sociálna ekonomika iba 1,94 % z celkového počtu zamestnancov (EHSV: *Sociálna ekonomika v Európskej únii: Zhrnutie správy, ktorú pre Európsky hospodársky a sociálny výbor vypracovalo Medzinárodné centrum pre výskum a informácie o verejnej, sociálnej a družstevnej ekonomike* (CIRIEC), 2012). Je teda zrejme, že potenciál tejto oblasti nebol doteraz na Slovensku plne využívaný. Čiastočne to bolo spôsobené indiferentným právnym prostredím, keďže do účinnosti zákona č. 112/2018 Z. z. nemal sektor sociálnej ekonomiky ucelenú legislatívnu podobu. Rovnako však dlhodobo absentoval aj systém finančnej a poradenskej podpory sociálnym podnikom.

Z hľadiska podpory zamestnanosti má rozvoj sociálnej ekonomiky potenciálne obrovský význam – patrí medzi sektory s najlepšou perspektívou pre regionálny a miestny rozvoj a pre zamestnanosť tým, že prostredníctvom svojich subjektov, sociálnych podnikov, vytvára pracovné miesta pre znevýhodnené a zraniteľné osoby. Sociálne podniky sú však efektívnym nástrojom nielen na riešenie nezamestnanosti. Súčasná, už samostatná, právna úprava sociálneho podniku dovoľuje sociálnym podnikom naplňovať nespočetné množstvo spoločensky prospešných cieľov vysoko nad rámec *pracovnej* integrácie, či riešenia otázok zamestnanosti. Sociálne podniky na Slovensku dnes môžu naplňovať svoje ciele v oblastiach, ako sú zdravotná starostlivosť, sociálna pomoc, vzdelávanie a výchova, rozvoj telesnej kultúry, ochrana životného prostredia a iné. V týchto oblastiach prirodzene môžu, ak sa tak rozhodnú, ale aj nemusia, naplňovať aj ciele pracovnej integrácie.

Zo súčasných podmienok na Slovensku vyplýva, že rozvoj sociálnej ekonomiky si vyžaduje predovšetkým podporu začínajúcich podnikov. Zároveň však platí, že aby bola podpora efektívna, je potrebné sa postarať o dlhodobú udržateľnosť týchto podnikov. Ako ukazujú dáta o tzv. demografii podnikov, teda o ich životnom cykle (vzniku, prežívaní a zániku), klasické komerčné začínajúce podniky bez verejnej podpory prechádzajú po svojom vzniku „údolím smrti“, z ktorého mnohé z nich neuniknú. Podľa údajov Eurostatu v EÚ do piatich rokov od svojho založenia zanikne väčšina začínajúcich podnikov, pričom v slovenských podmienkach predstavuje miera zániku až 60 % - vid' obr. 1:

**Obrázok 1** Miera prežitia podnikov v rokoch v krajinách EÚ + Nórsku



(\*) Data for 2014  
 (\*) Estimated  
 (\*) Provisional

Ohrozenie začínajúcich podnikov by pravdepodobne bez dodatočnej podpory bolo ešte väčšie v prípade sociálnych podnikov, ktoré často vedú tzv. netypickí podnikatelia.

Práve z týchto faktov vyplýva potreba dlhodobejšej grantovej podpory pri rozbehu investície sociálnych podnikov, aby úspešne prekonali problémovú úvodnú fázu a stali sa tak samostatne udržateľnými. Preto je model podpory mzdových výdavkov nastavený na dva roky, aby pomohol preklenúť najrizikovejšiu fázu existencie podniku.

K podobným záverom dospelo v kontexte aj aktualizované ex ante hodnotenie pre využitie finančných nástrojov v Slovenskej republike v programovom období 2014-2020: „Berúc do úvahy podvyvinutosť sektora sociálnej ekonomiky, potrebu poskytovať financie na rozbeh, ako aj budovanie kapacít v záujme pripravenosti prijať investíciu (investment readiness), existuje oprávnenie pre využitie oboch produktov, teda kombinácie grantov a návratných nástrojov, v záujme zabezpečenia úspešnej implementácie projektov.“ (str. 108-109). Zahraničné skúsenosti pritom zároveň ukazujú, že keď sociálne podniky prekonajú úvodnú rizikovú fázu vývoja, stávajú sa naopak prvkom stability a posilnenia štrukturálnej zamestnanosti, ako sa to uvádza aj v spoločnej publikácii OECD a DG EMPLOI *Boosting Social Enterprise Development – Good Practice Compendium*: „Štúdiá publikovaná Observatóriom sociálnej a solidárnej ekonomiky v októbri 2012 (...)“<sup>6</sup> ako aj štúdiá publikovaná Inštitútom pre výskum a solidaritu v júni 2012 (...)“<sup>7</sup> ukazujú potenciál sektora sociálnej a solidárnej ekonomiky v oblasti tvorby pracovných miest: zamestnanosť v týchto štruktúrach preukázala v čase krízy rokov 2008-2010 vysokú odolnosť, a generačná obmena môže v rokoch 2012-2020 vytvoriť ďalších 600 000 pracovných miest.

(<http://ec.europa.eu/social/BlobServlet?docId=17752&langId=en>, str. 102, vlastný preklad)

Podobne v publikácii DG EMPLOI *Social Economy and Social Entrepreneurship (Social Europe Guide Vol. 4)* sa uvádza:

„Správa vypracovaná Johnstonom Birchallom a Lou Hammondovou Ketilsonovou pre Medzinárodnú organizáciu práce (ILO) poskytuje rozsiahly historický dôkazový materiál o odolnosti družstevného podnikateľského modelu [historicky prvej formy sociálneho podnikania] v časoch krízy: od prejavov Svetovej hospodárskej krízy v USA a švédskeho cenového prepadu v tridsiatych rokoch po reštrukturalizáciu priemyslu v Západnej Európe v sedemdesiatych a osemdesiatych rokoch, vytváranie družstiev (či už poľnohospodárskych, výrobných, alebo iných) bolo vždy jedným z najefektívnejších spôsobov, ako ochrániť príjem a zamestnanosť, a teda predstavovalo prirodzenú odpoveď na ekonomickú núdzu.

Napríklad vo Francúzsku sociálna ekonomika (ktorá predstavuje 9,9 % zo všetkej platenej zamestnanosti) v rokoch 2006-2008 vytvorila 18 % zo všetkých nových pracovných miest. V rokoch 2008-2009 zamestnanosť v sociálnej ekonomike vzrástla o 2,9 %, čo znamenalo čistý nárast o 70 000 pracovných miest – kým vo zvyšku súkromného sektora zamestnanosť klesla o 1,6 % a vo verejnom o 4,2 % (zdroj: Jerome Fauer, *The social economy: Preparing the ground for innovative response to current challenges, draft report*).

V Taliansku v rokoch 2007-2011 vzrástla zamestnanosť v družstvách o 8 %, kým v ekonomike ako celku klesla o 1,2 % a v súkromných podnikoch o 2,3 %. Porovnanie dát o raste pridanej hodnoty medzi družstvami a akciovými spoločnosťami v rokoch 2006-2010 tiež ukazuje, že tento indikátor vzrástol v družstvách štvornásobne viac, ako v akciových spoločnostiach (+24.7 % vs. +6.5 %). V tom istom časovom rozmedzí sa príjmy pracujúcich v družstvách zvýšili o 29,5 %, oproti 12,7 % v akciových spoločnostiach (Euricse analysis of chambre of commerce data).

V Španielsku sa zamestnanosť v družstvách a ‘sociedades laborales’ obnovovala rýchlejšie, ako v iných podnikoch: pod prepade v rokoch 2008-9 a stagnácii v r. 2010 vzrástla zamestnanosť vo výrobných družstvách o 4,7 %, kým v iných spoločnostiach už štvrtý rok ďalej upadá. (CECOP-CICOPA Europe, *The resilience of the cooperative model in Europe*, June 2012).“

(<http://ec.europa.eu/social/BlobServlet?docId=10010&langId=en>, str. 53, vlastný preklad)

<sup>6</sup> *Observatoire national de l'économie sociale et solidaire – CNCRES (2012), Panorama de l'Économie sociale et solidaire en France et dans les régions – édition 2012 [Panorama of social and solidarity economy in France – 2012 edition], Conseil national des chambres régionales de l'économie sociale, Montreuil*

<sup>7</sup> *Institut Recherches & Solidarités (2013), Économie sociale: Bilan de l'emploi en 2012, 27 June 2013, Institut Recherches & Solidarités, Lyon*

- c. Uvedte, na ktoré z ukončených a prebiehajúcich národných projektov<sup>8</sup> zámer NP priamo nadväzuje, v čom je navrhovaný NP od nich odlišný a ako sú v ňom zohľadnené výsledky/dopady predchádzajúcich NP (ak relevantné):

NP nadväzuje na Národný projekt Inštitút sociálnej ekonomiky (ďalej len „NP ISE“), ktorý vytvoril na Slovensku podpornú infraštruktúru pre sociálnu ekonomiku, vrátane regionálnych centier sociálnej ekonomiky. Ich úlohou je zabezpečiť efektívny výkon informovania a komunikácie pre laickú a odbornú verejnosť o potrebe riešenia problematiky SE prostredníctvom systematického a koordinovaného poskytovania včasných, aktuálnych a komplexných informácií o sociálnom podnikaní, vrátane informácií, pomoci a podpore smerom k užívateľom pomoci - širokej verejnosti v jednotlivých regiónoch. Realizátorom NP ISE je Implementačná agentúra Ministerstva práce, sociálnych vecí a rodiny Slovenskej republiky (ďalej len „MPSVR SR“).

Synergiou NP ISE a NP Investičná pomoc pre sociálne podniky – nenávratná zložka (ďalej len „NP IPSP“) ide o naplnenie dvoch rôznych úloh MPSVR SR pri podpore sociálnej ekonomiky v praxi podľa zákona č. 112/2018 Z. z., a to poskytovanie vyššie uvedeného bezplatného poradenstva podľa § 25 ods. 1 písm. h) a investičnej pomoci podľa § 17 ods. 1, ktorej nenávratnú zložku bude poskytovať NP IPSP v povinnej kombinácii s podporou z návratných finančných zdrojov.

V súvislosti s minulými skúsenosťami je vhodné zdôrazniť aj zásadnú odlišnosť NP od dávnejšej podoby podpory sociálnych podnikov (i keď v prípade tejto podoby o národný projekt nešlo). Táto zásadná odlišnosť je úmyselná – je výsledkom poučenia (lessons learned) z funkčnosti, respektíve nefunkčnosti spomínaného predošlého modelu.

Kľúčovým prvkom tejto odlišnosti je fakt, že na rozdiel od predošlého modelu nejde v tomto prípade rozdávanie čisto nenávratnej podpory (ktorá v zmienenom prípade dosahovala výšku vyše 3 mil. eur na jeden podnik). Naopak, v prípade NP je akýkoľvek nenávratný príspevok podmienený získaním pomoci návratnej, pričom maximálna možná nenávratná podpora výrazne nižšia oproti predchádzajúcej podpore. Z naviazanosti nenávratnej podpory na návratnú vyplýva niekoľko dôsledkov. Po prvé, keďže na návratnej pomoci sa vlastnými prostriedkami podieľa aj finančný sprostredkovateľ, tento sprostredkovateľ má veľmi dobrú motiváciu podrobne zhodnotiť, či ide skutočne o životaschopný projekt – keďže v prípade opaku riskuje vlastné straty. Na druhej strane však, keďže z prostriedkov vložených do podpory má finančný sprostredkovateľ príjem, je uňho zároveň veľmi dobrá motivácia poskytnúť čo najväčšiu časť podpory pre investičný projekt práve v podobe pomoci návratnej. Inými slovami, z nastavenia NP vyplýva vysoká pravdepodobnosť, že jednak pôjde o podporu udržateľných investičných zámerov, a jednak že grantová zložka bude poskytovaná iba v skutočne nevyhnutnej miere, teda hospodárne a efektívne (a práve preto bude maximálny limit pre túto grantovú zložku zrejme dosiahnutý málokedy). Ide teda celkovo o diametrálne odlišný prístup oproti predošlému modelu, ktorý bol vo svojej podstate postavený na rozsiahlych dotáciách pri ťažko odhadnuteľnej udržateľnosti investičných zámerov.

Napokon treba zdôrazniť aj odlišný legislatívny rámec oboch modelov. Národný projekt sa bude implementovať v súlade s novým zákonom č. 112/2018 Z. z., ktorý je v dôsledku minulých skúseností zameraný aj proti možnému zneužívaniu podpory. Konkrétne v § 24 je obsiahnutých viacero opatrení proti takémuto zneužívaniu, vrátane obmedzenia výšky mzdových nákladov, obmedzenia až zákazu obchodovania so spriaznenými firmami, obmedzenia na nakladanie s majetkom získaným z verejných prostriedkov, atď.

- d. Popíšte problémové a prioritné oblasti, ktoré rieši zámer národného projektu. (Zoznam známych problémov, ktoré vyplývajú zo súčasného stavu a je potrebné ich riešiť):

<sup>8</sup> V prípade ak je to relevantné, uvedte aj ukončené národné projekty z programového obdobia 2007-2013.



Na Slovensku doteraz absentoval systém finančnej pomoci na podporu aktivít sociálnej ekonomiky. Potenciál rastu a šírenia modelu sociálnych podnikov sa preto u nás doteraz nevyužíval dostatočne. Sociálne podniky pritom narážajú na prekážky aj v prípade trhového získavania finančných prostriedkov. Vzhľadom na to, že majú povinnosť reinvestovať väčšinu zisku či zamestnávať znevýhodnené alebo zraniteľné osoby, pôsobia na finančné inštitúcie často nedôveryhodne – akoby šlo o rizikovejšie či menej rentabilné podniky, než iné. Skutočne, ex ante hodnotenie pre využitie finančných nástrojov vypracované pre MF SR Európskou investičnou bankou identifikovalo na Slovensku ročnú nenaplnenú medzeru medzi trhovou ponukou a dopytom po finančných prostriedkoch vo výške vyše 900 miliónov eur.

Verejný sektor doteraz vykryť túto medzeru nijako výrazne nepomáhal. Je síce pravda, že pokiaľ ide o prístup k verejným nenávratným finančným prostriedkom, sociálne podniky majú možnosť uchádzať sa ad hoc o rôzne dotácie či nahodilo sa zúčastňovať práve otvorených grantových výziev. Systematická verejná podpora, ktorá by im umožňovala plánovitý, stabilný rozvoj, však doteraz na Slovensku absentovala.

Sociálne podniky pritom pôsobia na bežnom trhu tovarov a služieb a súťažia tak s ostatnými, komerčnými podnikateľskými subjektmi. Keďže však uprednostňujú pred ziskom spoločenský prospech, dostávajú sa v porovnaní s podnikmi zameranými výlučne na zisk do nevýhodného postavenia. V prípade integračného sociálneho podniku znevýhodnenie jeho zamestnancov spôsobuje nižšiu produktivitu, ktorá automaticky znižuje konkurencieschopnosť podniku. Sociálny podnik môže byť tiež v znevýhodnenej pozícii z dôvodu produkovania služieb pre takú skupinu ľudí, ktorá má nízku kúpyschopnosť.

Tieto problémy boli rozpoznané a prediskutované v priebehu tvorby zákona č. 112/2018 Z. z., a zákonodarca sa ich následne rozhodol vyriešiť okrem iného aj spôsobom opísaným vyššie – teda konkrétne, poskytovaním investičnej podpory vo forme kombinácie grantov a finančných nástrojov. Zámerom národného projektu Investičná pomoc pre sociálne podniky – nenávratná zložka je uviesť tento mechanizmus do praxe.

- e. Popíšte administratívnu, finančnú a prevádzkovú kapacitu žiadateľa a partnera (v prípade, že v projekte je zapojený aj partner)

Prijímateľom NP bude Ústredie práce, sociálnych vecí a rodiny (ďalej len „Ústredie PSVR“) SR), ktoré má dlhodobé skúsenosti s realizáciou národných projektov financovaných z ESF v Programovom období 2004 – 2006, Programovom období 2007 – 2013 a Programovom období 2014 – 2020.

Zdôvodnenie:

- Funkčný systém manažovania, financovania, komunikácie, monitorovania a publicity
- Pozícia umožňujúca kontakt a funkčné prepojenie na rezortné ministerstvá (a ich organizácie) a iné ústredné orgány štátnej správy
- Existencia úradov v regiónoch
- Dlhodobé skúsenosti s realizáciou aktívnych opatrení trhu práce
- Databáza umožňujúca zamedzenie duplicitného poskytovania príspevkov formou investičnej pomoci a formou príspevkov integračným podnikom podľa §53g zákona o službách zamestnanosti
- Možnosť operatívneho a flexibilného reagovania na prípadné zmeny, doplnky, návrhy z interného i externého prostredia.

8. Vysvetlite hlavné ciele NP (stručne):

*(očakávaný prínos k plneniu strategických dokumentov, k socio-ekonomickému rozvoju oblasti pokrytej OP, k dosiahnutiu cieľov a výsledkov príslušnej prioritnej osi/špecifického cieľa)*

NP prispeje k napĺňaniu priorít ESF špecifikovaných v Nariadení č. 1304/2013, najmä k podpore „podnikania a zakladania podnikov vrátane inovatívnych mikropodnikov, malých a stredných podnikov“, ako aj k „podpore sociálneho podnikania a odbornej integrácie v sociálnych podnikoch a podpory sociálneho a solidárneho hospodárstva na uľahčenie prístupu k zamestnaniu“ ESF (čl. 3 ods. 1 písm. a) bod iii, respektíve čl. 3 ods. 1 písm. b) bod iii), ako aj vzhľadom na nedávne prijatie

zákona č. 112/2018 Z. z., sa v rámci procesu revízie Operačného programu ďalej špecifikuje, že podpora zo Špecifického cieľa 3.1.1 má smerovať okrem iného aj na „podporu subjektov sociálnej ekonomiky s cieľom posilniť štrukturálne stabilnú zamestnanosť“ prostredníctvom podpory podnikania, vytvárania a podpory podnikov v širšom priestore sociálnej ekonomiky a podnikov vo väzbe na potreby trhu práce a regionálnych trhov práce“ (str. 70). Národný projekt tak predstavuje praktický príklad naplňania úloh ESF, ku ktorým podľa čl. 2 ods. 3 Nariadenia č. 1304/2013 patrí aj podpora „podnikom vrátane subjektov v oblasti sociálnej ekonomiky“.

Ako už bolo uvedené vyššie, národný projekt je primárne a fundamentálne zameraný na „podporu udržateľnosti samostatne zárobkovej a podnikateľskej činnosti“ (Investičná priorita 3.1, OP LZ str. 66). Ku konkrétnym aktivitám, ktoré pod NP spadajú v rámci Špecifického cieľa 3.1.1, patria:

- podpora inovatívnych riešení, pilotných projektov na odskúšanie nových aktívnych a preventívnych opatrení trhu práce
- pilotné programy alebo projekty na podporu rozvoja regionálnej alebo miestnej zamestnanosti
- podpora subjektov sociálnej ekonomiky s cieľom posilniť štrukturálne stabilnú zamestnanosť
- podpora samostatnej zárobkovej činnosti, zakladania nových podnikov v oblasti sociálnej ekonomiky a podpora vytvárania pracovných miest aj v existujúcich podnikoch

Dôvodom na podporu v rámci tohto špecifického cieľa je rozvoj štrukturálne stabilnej zamestnanosti, t. j. vytváranie zamestnanosti v podnikoch, ktoré sú odolnejšie voči výkyvom ekonomického cyklu, ako bolo uvedené v časti 7. b vyššie. V súlade s týmto zámerom je cieľom projektu vytvorenie základov funkčného systému investičnej pomoci sociálnym podnikom podľa zákona č. 112/2018 Z. z.

Zámer NP vyplýva okrem samotného zákona č. 112/2018 Z. z. aj zo zodpovednosti MPSVR SR za koordináciu činnosti ústredných orgánov štátnej správy a ostatných organizácií pri plnení Národnej stratégie zamestnanosti Slovenskej republiky do roku 2020 schválenej uznesením vlády SR č. 665 zo 17. decembra 2014, ktorej súčasťou je aj rozvoj sociálnej ekonomiky ako inovatívneho nástroja podpory regionálnej a miestnej zamestnanosti. NP priamo prispieva k naplneniu úlohy č. 4.3.6, podľa ktorej má MPSVR SR

„poskytovať podporu vo forme kombinácie grantov a finančných nástrojov z fondu FOSFOR [dnes SIH] začínajúcim i existujúcim podnikom, ktoré spĺňajú znaky subjektov sociálnej ekonomiky, v poľnohospodárstve, v komunitnej energetike a v ďalších vhodných nepoľnohospodárskych aktivitách vo vidieckych oblastiach a menej vyspelých regiónoch.“ (str. 46).

Výsledky projektu prispejú k:

- ✓ zlepšeniu prístupu sociálnych podnikov k financovaniu investícií
- ✓ zvyšovaniu zamestnanosti
- ✓ podpore konkurencieschopnému sociálnemu trhovému hospodárstvu
- ✓ zviditeľneniu sociálneho podnikania

## 9. Očakávaný stav a merateľné ciele

V tejto časti popíšte očakávané výsledky projektu s konkrétnym prínosom vo vzťahu k rozvoju oblasti pokrytej operačným programom a zrealizovaniu aktivít.

V tabuľke nižšie uveďte projektové ukazovatele a iné údaje. Projektové ukazovatele musia byť definované tak, aby odrážali výstupy/výsledky projektu a predstavovali kvantifikáciu toho, čo sa realizáciou aktivít za požadované výdavky dosiahne.<sup>9</sup>

<sup>9</sup> V odôvodnených prípadoch sa uvedená tabuľka nevyplní, pričom je nevyhnutné do tejto časti uviesť podrobné a jasné zdôvodnenie, prečo nie je možné uviesť požadované údaje.

Cieľ národného projektu	Merateľný ukazovateľ	Indikatívna cieľová hodnota	Aktivita projektu	Súvisiaci programový ukazovateľ <sup>10</sup>
Vytvorenie funkčného systému investičnej pomoci sociálnym podnikom podľa zákona č. 112/2018 Z. z. o	P0683 Zamestnané osoby vrátane samostatne zárobkovo činných osôb	61	Podpora subjektov sociálnej ekonomiky s cieľom posilniť štrukturálne stabilnú zamestnanosť	CO05 Zamestnané osoby vrátane samostatne zárobkovo činných osôb
	P0638 Účastníci, ktorí sú v čase odchodu zamestnaní, a to aj SZČ	61		CR04 Účastníci, ktorí sú v čase odchodu zamestnaní, a to aj SZČ
	P0911 - Počet podporených mikropodnikov, malých a stredných podnikov (vrátane družstevných podnikov a podnikov sociálneho hospodárstva)	61		CO23 – Počet podporených mikropodnikov, malých a stredných podnikov (vrátane družstevných podnikov a podnikov sociálneho hospodárstva)
	P0912 Počet podporených mikropodnikov, malých a stredných podnikov (vrátane družstevných podnikov a podnikov sociálneho hospodárstva, ktoré fungujú rok po ukončení projektu)	61		R0196 Počet podporených mikropodnikov, malých a stredných podnikov (vrátane družstevných podnikov a podnikov sociálneho hospodárstva), ktoré fungujú rok po ukončení projektu
Iné údaje, ktorými je možné sledovať napĺňanie cieľov národného projektu (ak relevantné):				
Cieľ národného projektu	Ukazovateľ	Indikatívna cieľová hodnota	Aktivita projektu	

V prípade viacerých merateľných ukazovateľov, doplňte údaje za každý merateľný ukazovateľ.

<sup>10</sup> Národný projekt by mal obsahovať minimálne jeden relevantný projektový ukazovateľ, ktorý sa agreguje do programového ukazovateľa. Pri ostatných projektových ukazovateľoch sa uvedie N/A.

<sup>12</sup> Tento ukazovateľ vychádza zo zoznamu spoločných výstupových ukazovateľov pre entity podľa Prílohy I k Nariadeniu č. 1304/2013 o Európskom sociálnom fonde a je zahrnutý do pripravovanej revízie Operačného programu Ľudské zdroje. V prípade schválenia tejto revízie bude teda tento projektový ukazovateľ zároveň zodpovedať i programovému ukazovateľu a prispievať k napĺňaniu jeho plánovanej hodnoty.

## 10. Bližší popis merateľných ukazovateľov.<sup>11</sup>

Predmetná časť sa týka projektových ukazovateľov	
Názov merateľného ukazovateľa	Zamestnané osoby vrátane samostatne zárobkovo činných osôb
Akým spôsobom sa budú získavať dáta?	Evidencia údajov v rámci informačného systému Ústredia PSVR: ISSZ, Monitorovacie správy, ITMS 2014+
Názov merateľného ukazovateľa	Účastníci, ktorí sú v čase odchodu zamestnaní, a to aj SZČ
Akým spôsobom sa budú získavať dáta?	Evidencia údajov v rámci informačného systému Ústredia PSVR: ISSZ, Monitorovacie správy, ITMS 2014+
Názov merateľného ukazovateľa	Počet podporených mikropodnikov, malých a stredných podnikov (vrátane družstevných podnikov a podnikov sociálneho hospodárstva)
Akým spôsobom sa budú získavať dáta?	Evidencia údajov v rámci informačného systému Ústredia PSVR: ISSZ, Monitorovacie správy, ITMS 2014+
Názov merateľného ukazovateľa <sup>12</sup>	Počet podporených mikropodnikov, malých a stredných podnikov (vrátame družstevných podnikov a podnikov sociálneho hospodárstva, ktoré fungujú rok po ukončení projektu)
Akým spôsobom sa budú získavať dáta?	Evidencia údajov v rámci informačného systému Ústredia PSVR: ISSZ, Monitorovacie správy, ITMS 2014+

*V prípade viacerých merateľných ukazovateľov, doplňte údaje za každý z nich.*

## 11. Očakávané dopady

Zoznam prínosov a prípadných iných dopadov, ktoré sa dajú očakávať pre jednotlivé cieľové skupiny		
Dopady	Cieľová skupina (ak relevantné)	Počet <sup>13</sup>
Zlepšenie prístupu sociálnych podnikov k financovaniu investícií	sociálne podniky (zamestnávatelia)	61
Zvyšovanie zamestnanosti	zamestnanci	61
Podpora konkurencieschopného sociálneho trhového systému	-	nekvantifikovateľné
Zviditeľnenie sociálneho podnikania	-	nekvantifikovateľné

*V prípade viacerých cieľových skupín, doplňte dopady na každú z nich.*

Cieľovou skupinou projektu sú aj zamestnanci na ktorých bude viazaná pomoc sociálnemu podniku, pričom títo zamestnanci budú účastníkmi projektu.

## 12. Aktivity

- a) Uveďte detailnejší popis aktivít.

### Hlavná aktivita:

Podpora subjektov sociálnej ekonomiky s cieľom posilniť štrukturálne stabilnú zamestnanosť prostredníctvom realizácie AOTP podľa § 54 ods. 1 písm. a) zákona o službách zamestnanosti

<sup>11</sup> V odôvodnených prípadoch sa uvedená tabuľka nevypĺňa, pričom je nevyhnutné do tejto časti uviesť podrobné a jasné zdôvodnenie, prečo nie je možné uviesť požadované údaje.

<sup>12</sup> V prípade viacerých merateľných ukazovateľov, doplňte tabuľku za každý merateľný ukazovateľ.

<sup>13</sup> Ak nie je možné uviesť početnosť cieľovej skupiny, uveďte do tejto časti zdôvodnenie.

Hlavnou aktivitou je realizácia aktívneho opatrenia trhu práce zameraného na **podporu registrovaných sociálnych podnikov** formou poskytnutia nenávratného finančného príspevku. Nenávratný finančný príspevok sa bude poskytovať ako investičná pomoc registrovanému sociálnemu podniku, ktorého činnosť je zameraná na zlepšenie prístupu k zamestnaniu a predchádzanie nezamestnanosti prostredníctvom podpory podnikania, vytvárania a podpory podnikov v širšom priestore sociálnej ekonomiky a podnikov vo väzbe na potreby trhu práce a regionálnych trhov práce. Podporený registrovaný sociálny podnik má povinnosť vytvoriť minimálne 1 pracovné miesto.<sup>14</sup>

### **Oprávnený žiadateľ/užívateľ**

Podmienky oprávnenosti užívateľa:

Podmienkou na získanie investičnej pomoci pre sociálne podniky – nenávratnej časti v zmysle tohto národného projektu je schválenie investičnej pomoci vo forme finančného nástroja podľa § 17 ods. 1 písm. a) zákona o sociálnej ekonomike vo výške najmenej 20 % z celkovej výšky nákladov investičného zámeru **alebo inej formy financovania, ktorá je spojená s povinnosťou vrátiť poskytnuté prostriedky** vo výške najmenej 10 % z celkovej výšky nákladov investičného zámeru na ten istý účel použitia investičnej pomoci.

**Podpora z NP bude poskytovaná len tým registrovaným sociálnym podnikom, ktorým budú poskytnuté návratné finančné zdroje v zmysle § 17 ods. 3 zákona č. 112/2018 Z. z.**

**Podpora z NP bude poskytovaná len registrovaným sociálnym podnikom v zmysle § 11 zákona o sociálnej ekonomike v platnom znení (v čase poskytovania pomoci) :**

- ❖ integračnému podniku,
- ❖ sociálnemu podniku bývania,
- ❖ inému registrovanému sociálnemu podniku,

**Podpora z NP bude poskytovaná užívateľom podľa čl. 14, 17 alebo čl. 22 Nariadenia Komisie (EÚ) č. 651/2014 zo 17. júna 2014 o vyhlásení určitých kategórií pomoci za zlučiteľné s vnútorným trhom podľa článkov 107 a 108 zmluvy (ďalej len „Nariadenie“) v platnom znení prostredníctvom:**

**Opatrenie 1 Investičná pomoc pre MSP v zmysle článku 17 nariadenia Komisie (EÚ) č. 651/2014 (okrem Začínajúcich podnikov)**

Oprávneným užívateľom je MSP v zmysle prílohy I Nariadenia.

**Za podnik sa považuje** každý subjekt, ktorý vykonáva hospodársku činnosť bez ohľadu na jeho právnu formu. Sem patria najmä samostatne zárobkovo činné osoby a rodinné podniky, ktoré vykonávajú remeselnícke alebo iné činnosti, a partnerstvá alebo združenia, ktoré pravidelne vykonávajú hospodársku činnosť.

Počet pracovníkov a finančné limity určujúce kategórie podnikov:

- › Kategóriu mikropodnikov, malých a stredných podnikov (ďalej len „MSP“) tvoria podniky, ktoré zamestnávajú menej ako 250 osôb a ktorých ročný obrat nepresahuje 50 mil. EUR a/alebo celková ročná súvaha nepresahuje 43 mil. EUR,
- › V rámci kategórie MSP sa malý podnik definuje ako podnik, ktorý zamestnáva menej ako 50 osôb a ktorého ročný obrat a/alebo celková ročná súvaha nepresahuje 10 mil. EUR.
- › V rámci kategórie MSP sa mikropodnik definuje ako podnik, ktorý zamestnáva menej ako 10 osôb a ktorého ročný obrat a/alebo celková ročná súvaha nepresahuje 2 mil. EUR.

<sup>14</sup> Zákon č. 112/2018 Z.z. v § 18 ods. 2) definuje obmedzenie /finančný limit/ na jedno vytvorené pracovné miesto, ktoré nenávratná pomoc pre integračný podnik nesmie presiahnuť.

**Opatrenie 2 Pomoc pre začínajúce podniky** v zmysle článku 22<sup>15</sup>, nariadenia Komisie (EÚ) č. 651/2014

**Začínajúci podnik** je nekótovaný **malý podnik**, ktorý bol zapísaný do Obchodného registra pred najviac piatimi rokmi, ešte neprerazdeľoval zisky a nevznikol v dôsledku koncentrácie. Pri začínajúcich podnikoch, na ktoré sa nevzťahuje povinný zápis do Obchodného registra, sa za začiatok päťročnej lehoty týkajúcej sa oprávnenosti môže považovať buď okamih, keď podnik začne vykonávať svoju hospodársku činnosť, alebo keď mu vzniká daňová povinnosť z hospodárskej činnosti. Oprávnenosť podniku bude posudzovaná v čase poskytnutia pomoci.

**Opatrenie 3 Regionálna investičná pomoc** v zmysle článku 14, nariadenia Komisie (EÚ) č. 651/2014  
Pomoc sa poskytuje v podporovaných oblastiach.

V podporovaných oblastiach spĺňajúcich podmienky článku

107 ods. 3 písm. a) ZFEÚ sa pomoc môže poskytnúť na počiatočnú investíciu bez ohľadu na veľkosť príjemcu.

**Opatrenie 4 Pomoc pre registrované sociálne podniky** podľa pravidiel minimálnej pomoci v rámci schémy de minimis na podporu zamestnanosti č. 16/2014 v platnom znení.

Oprávnenosť podniku bude posudzovaná v čase poskytnutia pomoci.

#### **Overenie oprávnenosti žiadateľa/užívateľa:**

- ❖ Overenie či spĺňa definíciu MSP – Opatrenie 1 (okrem začínajúceho podniku)
- ❖ Overenie či spĺňa definíciu začínajúceho podniku - Opatrenie 2
- ❖ Overenie či má priznaný štatút registrovaného sociálneho podniku
- ❖ Overenie či mu bol poskytnutý finančný nástroj resp. iné návratné zdroje
- ❖ Overenie ostatných podmienok v zmysle zákona o službách zamestnanosti
- ❖ Overenie podmienok v zmysle schémy štátnej pomoci na podporu podnikov v širšom priestore sociálnej ekonomiky
- ❖ Hodnotenie podľa „Kritérií pre posudzovanie výberu tretích subjektov“

#### Obsah aktivity:

- obsahom aktivity je v súlade so Špecifickým cieľom 3.1.1 podpora subjektov sociálnej ekonomiky s cieľom posilniť štrukturálne stabilnú zamestnanosť prostredníctvom podpory podnikania, vytvárania a podpory podnikov v širšom priestore sociálnej ekonomiky a podnikov vo väzbe na potreby trhu práce a regionálnych trhov práce, a to prostredníctvom grantovej podpory sociálnym podnikom (sociálny podnik v zmysle zákona č. 112/2018 Z. z.) na účely pokrytia niektorých nákladov ich investičného zámeru. Podmienky podpory budú určené na základe dokumentu Všeobecné kritériá pre výber tretích subjektov v národných projektoch (schváleného uznesením A.5. Monitorovacieho výboru pre operačný program Ľudské zdroje na programové obdobie 2014 – 2020 č. 4/2016 zo dňa 25. novembra 2016). Do podmienok budú zahrnuté jednak formálne kritériá (v súlade so spomínaným dokumentom všetkých 11), ako aj odborné a technické kritériá (v súlade s dokumentom 2-4 podľa oblastí, ktoré sú v dokumente vymenované). Všetky kritériá budú verejne prístupné na webstránke prijímateľa projektu, t. j. Ústredia PSVR, ktorý bude aj posudzovať ich splnenie.
- podpora z NP bude až do vyčerpania rozpočtu poskytnutá subjektu, ktorý okrem spomenutých formálnych a odborných/technických kritérií splní aj v súlade so spomínaným dokumentom stanovené špecifické kritérium, ktorým bude podmienka podľa § 17 ods. 3 zákona č. 112/2018 Z. z. – totiž schválenie investičnej pomoci vo forme finančného nástroja (úveru) vo výške

<sup>15</sup> podľa odseku 3, písm. c) nariadenia Komisie (EÚ) č. 651/2014

najmenej 20 % z celkového objemu daného investičného zámeru alebo inej formy financovania, ktorá je spojená s povinnosťou vrátiť poskytnuté prostriedky vo výške najmenej 10% z celkovej výšky nákladov daného investičného zámeru. Účelom tejto podmienky je v súlade so zákonom zabezpečiť, aby sa grantová podpora poskytovala iba sociálnym podnikom, pri ktorých je na základe posúdenia podnikateľského zámeru kvalifikovanou finančnou inštitúciou predpoklad, že takáto podpora povedie ku skutočnej životaschopnosti a udržateľnosti podniku. Kvalifikovanou finančnou inštitúciou môže byť finančný sprostredkovateľ EŠIF alebo komerčná inštitúcia, ktorá nie je finančným sprostredkovateľom. Dôvodom je okrem iného aj motivácia komerčných finančných inštitúcií poskytovať podporu pre sociálne podniky, keďže podľa ex ante hodnotenia pre využitie finančných nástrojov je v tejto oblasti výrazná medzera medzi dopytom sociálnych podnikov po finančných produktoch a ponukou zo strany komerčných finančných inštitúcií a zároveň bude grantová podpora a jej výška určená už v žiadosti o návratný finančný príspevok a bude krížovo kontrolovaná zo strany Prijímateľa.

- Pomoc sa bude poskytovať v súlade so zákonom č. 112/2018 Z. z. v platnom znení a zákonom o službách zamestnanosti v platnom znení.
- Pomoc sa bude poskytovať v súlade s pravidlami štátnej pomoci, konkrétne podľa schémy štátnej pomoci na podporu podnikov v širšom priestore sociálnej ekonomiky (<https://www.justice.gov.sk/PortalApp/ObchodnyVestnik/Formular/FormularDetail.aspx?IdFormular=1873924>) v platnom znení. Vzájomná konzistentnosť projektu a schémy sa podrobne preskúma a zabezpečí pred podaním ŽoNFP.
- Sociálny podnik, ktorý má uzavretú zmluvu o návratnom financovaní, následne môže poštou, alebo osobne doručiť Ústrediu PSVR - úrad žiadosť, aby bol vybratý ako tretí subjekt, ktorému sa poskytuje grant v podobe príspevku z tohto národného projektu. Žiadosť musí podať ešte pred úhradou výdavkov, ktoré chce financovať z grantu. Žiadosť o poskytnutie investičnej pomoci musí obsahovať informácie:
  - a) názov a veľkosť podniku;
  - b) opis projektu vrátane dátumu jeho začatia a ukončenia;
  - c) miesto projektu;
  - d) zoznam nákladov projektu;
  - e) typ pomoci (grant) a výška verejných financií potrebných na projekt.Ústredie PSVR – úrad posúdi splnenie všetkých podmienok poskytnutia pomoci a v prípade ich splnenia uzavrie so žiadateľom/užívateľom dohodu o poskytnutí investičnej pomoci. Dohoda nadobúda účinnosť dňom nasledujúcim po jej zverejnení v centrálnom registri zmlúv.

### **Oprávnené náklady v rámci grantovej podpory podľa klasifikácie Prílohy č. 5 Príručky pre žiadateľa Všeobecné pravidlá oprávnenosti výdavkov pre OP IZ v PO 2014-2020.**

#### **Oprávnené výdavky pre poskytovanie NFP užívateľom**

##### **352 Poskytnutie dotácií, príspevkov voči tretím osobám**

##### **A/ Kapitálové transfery**

- ❖ softvér
- ❖ ostatný dlhodobý nehmotný majetok
- ❖ samostatné hnutelné veci a súbor hnutelných vecí
- ❖ ostatný dlhodobý hmotný majetok
- ❖ dopravné prostriedky

**V rámci hmotného majetku** je oprávnený len hmotný majetok zaradený do odpisových skupín 1 a 2 v zmysle Prílohy č.1 zákona č. 595/2003 Z. z. o dani z príjmov v znení neskorších predpisov, okrem

zvierat. Doba odpisovania v rámci odpisovej skupiny 1 je 4 roky a doba odpisovania v rámci odpisovej skupiny 2 je 6 rokov.

Samostatnou hnutel'nou vecou na účely tohto projektu je vymedzenie samostatných hnutel'ných vecí v zmysle zákona o dani z príjmov v § 22:

- ods. 2 pís. a) samostatné hnutel'né veci, prípadne súbory hnutel'ných vecí, ktoré majú samostatné technicko-ekonomické určenie, ktorých vstupná cena je vyššia ako 1 700 eur a doba použiteľnosti (prevádzkovo-technické funkcie) dlhšie ako jeden rok
- ods. 3 samostatnou hnutel'nou vecou je výrobné zariadenie, zariadenie a predmet slúžiaci na poskytovanie služieb, účelový predmet a iné zariadenie, ktoré s budovou alebo so stavbou netvorí jeden funkčný celok, aj keď je s ňou pevne spojené.

Výdavky na nákup dopravných prostriedkov sú oprávnené v prípade, ak sú potrebné na uspokojivú realizáciu projektu a sú s ním priamo spojené. Ak by počas doby realizácie projektu došlo k poškodeniu obstaraného majetku, prijímateľ uvedie majetok do pôvodného stavu. V prípade straty alebo odcudzenia prijímateľ bezodkladne zabezpečí náhradu majetku tak, aby náhradný majetok spĺňal minimálne rovnaké parametre, inak výdavky na pôvodný majetok budú oprávnené v pomernej časti zohľadňujúcej jeho použitie a prínos k aktivitám projektu, alebo poskytovateľ môže rozhodnúť o neoprávnenosti výdavku ako celku.

**V rámci nehmotného majetku** bude oprávnený len nehmotný majetok, ktorý bude odpísaný v dobe odpisovania do 6 rokov.

Ak verejný obstarávateľ poskytne osobe, ktorá nie je verejný obstarávateľ ani obstarávateľ, viac ako 50 % finančných prostriedkov na dodanie tovaru, na uskutočnenie stavebných prác a na poskytnutie služieb, je táto osoba povinná postupovať v zmysle zákona o verejnom obstarávaní. **Výdavky na zabezpečenie tovarov a služieb sú oprávnené vo výške najviac 50 % z reálne vzniknutých nákladov z dôvodu, aby nebolo zo strany žiadateľa/užívateľa nutné vykonávať na takéto položky verejné obstarávanie. Zabezpečený bude postup v súlade s Metodickými pokynmi CKO.**

#### **Výška NFP v rámci kapitálových transferov :**

- **Opatrenie 1 „Investičná pomoc pre MSP“ podľa čl. 17 Nariadenia (okrem začínajúcich podnikov):**

Intenzita pomoci nepresahuje:

- a) 20 % oprávnených nákladov v prípade malých podnikov;
- b) 10 % oprávnených nákladov v prípade stredných podnikov.

- **Opatrenie 2 „Pomoc pre začínajúce podniky“ podľa čl. 22 Nariadenia:**

Intenzita pomoci:

50 % oprávnených nákladov

#### **B/ Bežné transfery na tovary a služby**

- ❖ spotreba energie (napr. voda, para, plyn, elektrická energia)
- ❖ ostatné služby (napr. nájom, telekomunikačné, poradenské, vzdelávanie)
- ❖ výdavky na prevádzkovú činnosť (napr. vedenie účtovníctva)
- ❖ zásoby

#### **Výška NFP v rámci bežných transferov na tovary a služby :**



- **Opatrenie 2 „Pomoc pre začínajúce podniky“ podľa č. 22 Nariadenia:**

Intenzita pomoci: 50 % oprávnených nákladov.

Bežné transfery na tovary a služby sú oprávnené len pre Opatrenie č.2

**C/ Mzdové výdavky**

- **Opatrenie 1 „Investičná pomoc pre MSP“ podľa čl. 17 Nariadenia (okrem začínajúcich podnikov):**

- ❖ **Mzdové výdavky zamestnancov prijatých na pracovné miesta vytvorené priamo v dôsledku investičného projektu počas najviac 24 mesiacov vo výške 20 % oprávnených nákladov v prípade malých podnikov alebo 10 % oprávnených nákladov v prípade stredných podnikov, najviac však vo výške celkovej ceny práce vypočítanej z priemernej mzdy zamestnanca v hospodárstve Slovenskej republiky za prvý až tretí štvrtrok kalendárneho roka, ktorý predchádza kalendárnemu roku, v ktorom s príspevok poskytuje, na rok 2019 vo výške maximálne 1 330,36 € mesačne na jedného zamestnanca.**

Pracovné miesta vytvorené priamo v dôsledku investičného projektu musia spĺňať tieto podmienky:

- a) sú vytvorené v priebehu troch rokov od ukončenia investície;
- b) došlo k čistému nárastu počtu zamestnancov v príslušnej prevádzkarni v porovnaní s priemerom za predošlých 12 mesiacov;
- c) vytvorené pracovné miesta sa zachovávajú počas minimálneho obdobia troch rokov od ich prvého obsadenia.

- **Opatrenie 2 „Pomoc pre začínajúce podniky“ podľa čl. 22 Nariadenia:**

- ❖ **Mzdové výdavky zamestnancov prijatých na pracovné miesta vytvorené priamo v dôsledku investičného projektu počas najviac 18 mesiacov nasledovne:**
  - **počas 18 mesiacov sú oprávnené vo výške 100 % celkovo vzniknutých oprávnených nákladov, najviac však vo výške celkovej ceny práce vypočítanej z priemernej mzdy zamestnanca v hospodárstve Slovenskej republiky za prvý až tretí štvrtrok kalendárneho roka, ktorý predchádza kalendárnemu roku, v ktorom s príspevok poskytuje, na rok 2019 vo výške maximálne 1 330,36 €, mesačne na jedného zamestnanca.**

Výška príspevkov bude v priebehu implementácie národného projektu upravovaná v závislosti od valorizácie priemernej mzdy zamestnanca v hospodárstve Slovenskej republiky zverejnenej Štatistickým úradom Slovenskej republiky za prvý až tretí štvrtrok kalendárneho roka, ktorý predchádza kalendárnemu roku, v ktorom sa príspevok poskytuje.

Príspevky na mzdové náklady sa neposkytujú na tie isté oprávnené mzdové náklady, alebo na ten istý účel, na aký sa poskytuje iný príspevok podľa zákona o službách zamestnanosti.

**Opatrenie 1 - Dohoda o poskytnutí investičnej pomoci pre MSP (okrem začínajúceho podniku)** bude uzatvorená na obdobie s ohľadom na dátum ukončenia investície.

**Opatrenie 2 - Dohoda o poskytnutí investičnej pomoci pre začínajúci podnik** bude uzatvorená na dobu **minimálne 18 kalendárnych mesiacov.**

### **Spôsob poskytovania príspevku prijímateľovi**

- systémom refundácie,
- systémom zálohových platieb,
- kombináciou systému refundácie a zálohových platieb,

### **Spôsob poskytovania príspevku užívateľom**

- systémom refundácie - na všetky výdavky
- systémom predfinancovania - na kapitálové výdavky.

**Ústredie PSVR zabezpečí najneskôr v deň podpisu dohody „Vyhlásenie sociálneho podniku“, ktorým deklaruje neprijatie akejkoľvek inej podpory z EŠIF na tie isté oprávnené náklady alebo na ten istý účel, na aké sa mu poskytuje podpora podľa tohto projektu, pričom bude toto vyhlásenie doplnené o § 24 ods. 12 zákona č. 112/2018 o sociálnej ekonomike a sociálnych podnikoch a o zmene a doplnení niektorých zákonov:** „Ak nejde o plnenie podmienky podľa § 17 ods. 3, registrovaný sociálny podnik nesmie prijať verejné prostriedky podľa osobitných predpisov na tie isté oprávnené náklady alebo na ten istý účel, na aké sa mu poskytuje podpora vo forme dotácie, nenávratného finančného príspevku alebo podmienčne vratného finančného príspevku.“.

Realizáciu aktivity v regiónoch budú zabezpečovať odborní konzultanti a koordinátori odborných konzultantov.

Pracovná činnosť **koordinátora odborných konzultantov** bude zahŕňať najmä:

- koordinačnú a poradenskú činnosť v oblasti implementácie národného projektu pre rôzne subjekty (záujemci o príspevok, finanční sprostredkovatelia, ďalšie dotknuté inštitúcie... )
- poskytovanie informácií zamestnávateľom o podmienkach poskytnutia finančných prostriedkov na realizáciu investičného zámeru v rámci národného projektu,
- poskytovanie informácií a poradenstva žiadateľom/užívateľom v súvislosti s možnosťou poskytnutia investičnej pomoci v rámci národného projektu v oblasti štátnej pomoci, v oblasti sociálnej ekonomiky, podmienok poskytnutia návratnej pomoci,
- poradenskú činnosť pre žiadateľov/užívateľov o investičnú pomoc v rámci národného projektu pre územné obvody úradov v období do prijatia zamestnanca príslušného úradu zodpovedného za realizáciu národného projektu,
- poradenskú činnosť pre zamestnávateľov v oblasti oprávnenosti výdavkov kalkulovaných v investičnom zámere žiadateľa,
- metodické usmerňovanie a poradenstvo pre zamestnancov úradov pri realizácii národného projektu,
- plnenie ďalších operatívnych úloh súvisiacich implementáciou národného projektu

Pracovná činnosť **odborného konzultanta** bude zahŕňať najmä:

- riadenie a realizácia financovania národného projektu v územnom obvode úradu,
- prijímanie žiadostí od konečných užívateľov - zamestnávateľov o poskytnutie príspevkov v rámci národného projektu v územnom obvode úradu, zabezpečovanie základnej kontroly ich komplexnosti,
- poskytovanie informácií a poradenstva žiadateľom/užívateľom v súvislosti s možnosťou poskytnutia investičnej pomoci v rámci národného projektu v oblasti štátnej pomoci, v oblasti sociálnej ekonomiky,
- poskytovanie informácií a poradenstva žiadateľom/užívateľom v súvislosti s možnosťou poskytnutia investičnej pomoci vo väzbe na podmienky poskytnutia návratnej pomoci,
- poskytovanie informácií a poradenstva žiadateľom/užívateľom v súvislosti s možnosťou poskytnutia investičnej pomoci vo väzbe na podmienky oprávnenosti výdavkov,
- zabezpečovanie implementácie národného projektu v rámci územnej pôsobnosti úradu.

Zabezpečenie realizácie projektu v regiónoch bude predstavovať administratívnu záťaž na zamestnancov na úradoch, ktorú nie je možné zabezpečiť v rámci existujúcich kapacít. Potreba prijatia nových zamestnancov vyplýva aj z hľadiska potreby zabezpečovania novej agendy, ktorú doteraz úrady nevykonávali, najmä :

- poskytovanie informácií a poradenstva o možnosti získania podpory v rámci projektu vo väzbe na podmienky zákona o sociálnej ekonomike,
- väzba na poskytovanie návratnej pomoci a overovanie jej poskytnutia,
- nové kategórie štátnej pomoci,
- overovanie širšieho rozsahu podmienok oprávnenosti výdavkov.

b) V tabuľke nižšie uveďte rámcový popis aktivít, ktoré budú v rámci identifikovaného národného projektu realizované a ich prepojenie so špecifickými cieľmi.

Názov aktivity	Cieľ, ktorý má byť aktivitou dosiahnutý (podľa sekcie <i>Očakávaný stav</i> )	Spôsob realizácie (žiadateľ a/alebo partner)	Predpokladaný počet mesiacov realizácie aktivity
Realizácia AOTP podľa § 54 ods. 1 písm. a) zákona o službách zamestnanosti	Vytvorenie funkčného systému investičnej pomoci sociálnym podnikom podľa zákona č. 112/2018 Z. z.	Žiadateľ	52

*V prípade viacerých aktivít, doplňte informácie za každú z nich.*

### 13. Rozpočet

Jasne uveďte, ako bol pripravovaný indikatívny rozpočet a ako spĺňa kritérium „hodnota za peniaze“, t. j. akým spôsobom bola odhadnutá cena za každú položku, napr. prieskum trhu, analýza minulých výdavkov spojených s podobnými aktivitami, nezávislý znalecký posudok, v prípade, ak príprave projektu predchádza vypracovanie štúdie uskutočniteľnosti, ktorej výsledkom je, o. i. aj určenie výšky alokácie, je potrebné uviesť túto štúdiu ako zdroj určenia výšky finančných prostriedkov. Skupiny výdavkov doplňte v súlade s MP CKO č. 4 k číselníku oprávnených výdavkov v platnom znení. V prípade operačných programov implementujúcich infraštruktúrne projekty, ako aj projekty súvisiace s obnovou mobilných prostriedkov, sa do ukončenia verejného obstarávania uvádzajú položky rozpočtu len do úrovne aktivít.

Práve fakt, že podmienkou pre získanie nenávratnej pomoci z národného projektu je predošlé schválenie podpory vo forme finančných nástrojov, je hlavnou zárukou naplnenia kritéria „hodnoty za peniaze“. Tento postup totiž zaručuje nielen hĺbkové posúdenie životaschopnosti a udržateľnosti projektu, ale aj istotu, že nenávratné prostriedky budú poskytnuté iba na skutočne nevyhnutnú časť projektu. Keďže finanční sprostredkovatelia získavajú z klientskych splátok príjem v podobe úroku, je ich prirodzenou motiváciou poskytnúť na čo najväčšiu časť podnikateľského zámeru financie práve vo forme finančných nástrojov. Grantová zložka teda bude pokrývať iba tú časť podnikateľského zámeru, ktorá už skutočne nie je ufinancovateľná návratným spôsobom. Inými slovami, ide o efektívny spôsob, ako minimalizovať grantové financovanie na skutočne realistickú úroveň zodpovedajúcu naozajstným potrebám.

Rozpočtovaná položka 352 Poskytnutie dotácií, príspevkov voči tretím osobám bola vypočítaná na základe stanovenia maximálnej výšky NFP pre 1 užívateľa v sume 720.000,-€ , pričom sme vychádzali z limitov Nar.651/2014.

Potreba mzdových výdavkov na odborných konzultantov a ich koordinátorov vyplynula z potreby realizácie projektu priamo v regiónoch, pričom sa jedná o novú a zložitú agendu z hľadiska podpory sociálnej ekonomiky ako aj z hľadiska poskytovania investičnej pomoci. Zamestnanci budú prijímaní postupne podľa záujmu o investičnú podporu v regiónoch.

Indikatívna výška finančných prostriedkov určených na realizáciu národného projektu a ich výstižné zdôvodnenie		
Predpokladané finančné prostriedky na hlavné aktivity	Celková suma v Eur	Uveďte plánované vecné vymedzenie
<b>Hlavná aktivita</b>		
352 – Poskytnutie dotácií, príspevkov voči tretím osobám	<b>43 920 000,00</b>	Poskytovanie investičnej pomoci užívateľom
521 Mzdové výdavky	<b>3 668 570,88</b>	43 zamestnancov Ústredia PSVR v pozícii odborný konzultant + 3 zamestnanci koordinátori odborných konzultantov
568 – Ostatné finančné výdavky	<b>126 500,00</b>	Stravné v zmysle zákonníka práce pre odborných konzultantov a ich koordináciu
<b>Hlavné aktivity SPOLU</b>	<b>47 715 070,88</b>	
901 - Paušálna sadzba ( 4 %)	<b>1 756 800,00</b>	Paušálna sadzba % zo skupiny výdavkov 352
<b>Podporné aktivity SPOLU</b>		
<b>CELKOM</b>	<b>49 417 870,88</b>	

14. Deklarujte, že NP vyhovuje **zásade doplnkovosti** (t.j. nenahrádza verejné alebo ekvivalentné štrukturálne výdavky členského štátu v súlade s článkom 95 všeobecného nariadenia).

NP vyhovuje zásade doplnkovosti.

Príspevok z európskych štrukturálnych a investičných fondov nenahrádza verejné alebo ekvivalentné štrukturálne výdavky v regiónoch, ktorých sa táto zásada týka.

15. Bude v národnom projekte využité zjednodušené vykazovanie výdavkov? Ak áno, aký typ?

Áno, formou zjednodušeného vykazovania výdavkov na základe uplatňovania paušálnej sadzby 901 na nepriame výdavky projektu v súlade s údajom z rozpočtu projektu

16. Štúdia uskutočniteľnosti vrátane analýzy nákladov a prínosov

*Informácie sa vyplňajú iba pre investičné<sup>16</sup> typy projektov.*

<b>Štúdia uskutočniteľnosti vrátane analýzy nákladov a prínosov</b>	
Existuje relevantná štúdia uskutočniteľnosti <sup>17</sup> ? (áno/nie)	<i>Nie</i>
Ak je štúdia uskutočniteľnosti dostupná na internete , uveďte jej názov a internetovú adresu, kde je štúdia zverejnená	
V prípade, že štúdia uskutočniteľnosti nie je dostupná na internete, uveďte webové sídlo a termín, v ktorom predpokladáte jej zverejnenie (mesiac/rok)	

Vypracoval: Sekcia práce MPSVR SR/Ústredie PSVR

<sup>16</sup> Investičný projekt – dlhodobá alokácia finančného aj nefinančného kapitálu na naplnenie investičného zámeru až do etapy, kedy projekt vstúpi do prevádzkovej etapy a prípadne začne generovať stabilné príjmy. Investičný projekt smeruje k: výstavbe stavby alebo jej technickému zhodnoteniu; nákupu pozemkov, budov, objektov alebo ich častí; nákupu strojov, prístrojov, tovarov a zariadení; obstaraniu nehmotného majetku vrátane softvéru. Zdroj: Uznesenie Vlády SR č. 300 z 21.6.2017 k návrhu Rámca na hodnotenie verejných investičných projektov v SR.

<sup>17</sup> Pozri aj Uznesenie Vlády SR č. 300 z 21.6.2017 k návrhu k návrhu Rámca na hodnotenie verejných investičných projektov v SR (dostupné na:

<http://www.rokovania.sk/Rokovanie.aspx/BodRokovaniaDetail?idMaterial=26598> )