



## Vyhodnotenie dotazníkového prieskumu administratívnej záťaže na strane žiadateľov a prijímateľov v procese implementácie pomoci z fondov EÚ v programovom období 2014-2020

### SÚHRN:

- Prieskum realizoval Centrálny koordinačný orgán a dotazník bol respondentom dostupný v termíne od 6.12.2017 do 2.2.2018.
- Do prieskumu sa zapojilo celkovo 903 respondentov zo všetkých krajov Slovenska, ktorí podali žiadosť v rámci operačných programov programového obdobia 2014 – 2020, pričom najviac bolo respondentov:
  - o z Banskobystrického kraja – 18 %,
  - o s právnou formou obec alebo obcou zriadená organizácia – 58 %,
  - o s počtom zamestnancov do 10 stálych zamestnancov – 41 %,
  - o žiadateľov v rámci operačného programu Kvalita životného prostredia – 22 %.
- V správe uvádzame:
  - o [prehľad základných výsledkov](#) – strana 3
  - o [hodnotenie náročnosti procesov](#) – strana 6
  - o [preferencie zjednodušení](#) – strana 10

### ÚVOD:

- Centrálny koordinačný orgán pripravil anonymný dotazníkový prieskum, ktorého cieľom bolo zhodnotenie administratívnej záťaže na strane žiadateľov a prijímateľov nenávratného finančného príspevku v procese implementácie projektov spolufinancovaných z EŠIF v programovom období 2014-2020.

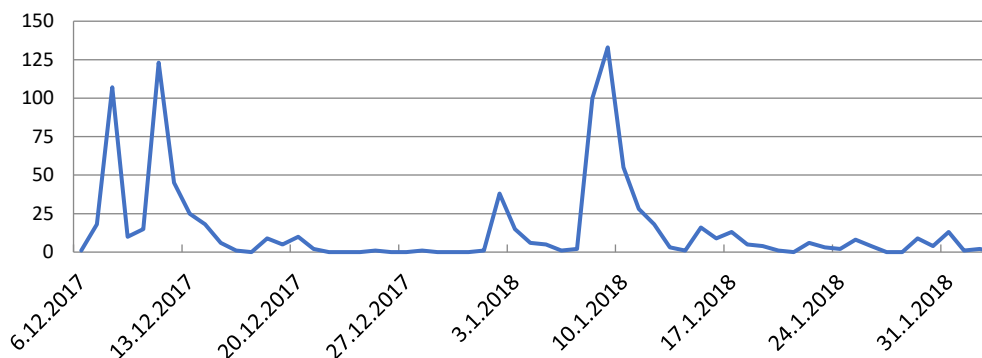
### CIEĽ:

- Zistiť stav vnímania administratívnej náročnosti zo strany žiadateľov a prijímateľov NFP
- Identifikovať miesta s najväčším potenciálom zníženia administratívnej záťaže

### OPIS SÚBORU:

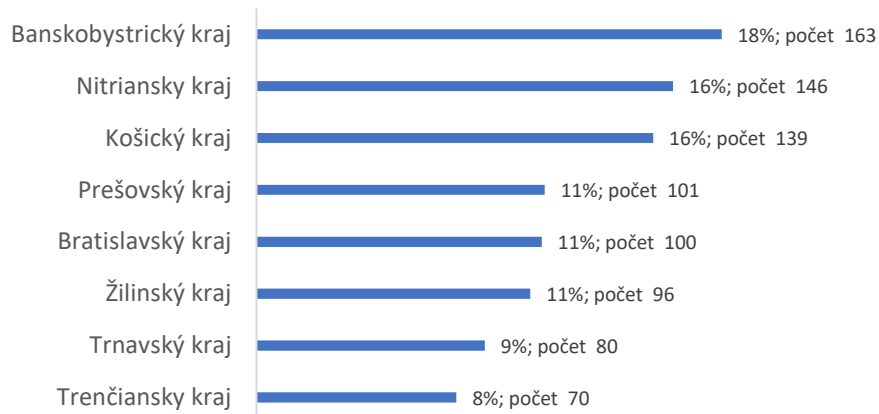
- a) Dotazník bol prístupný respondentom v termíne od 6.12.2017 do 2.2.2018

**Vývoj počtu odpovedí počas doby dostupnosti dotazníka**

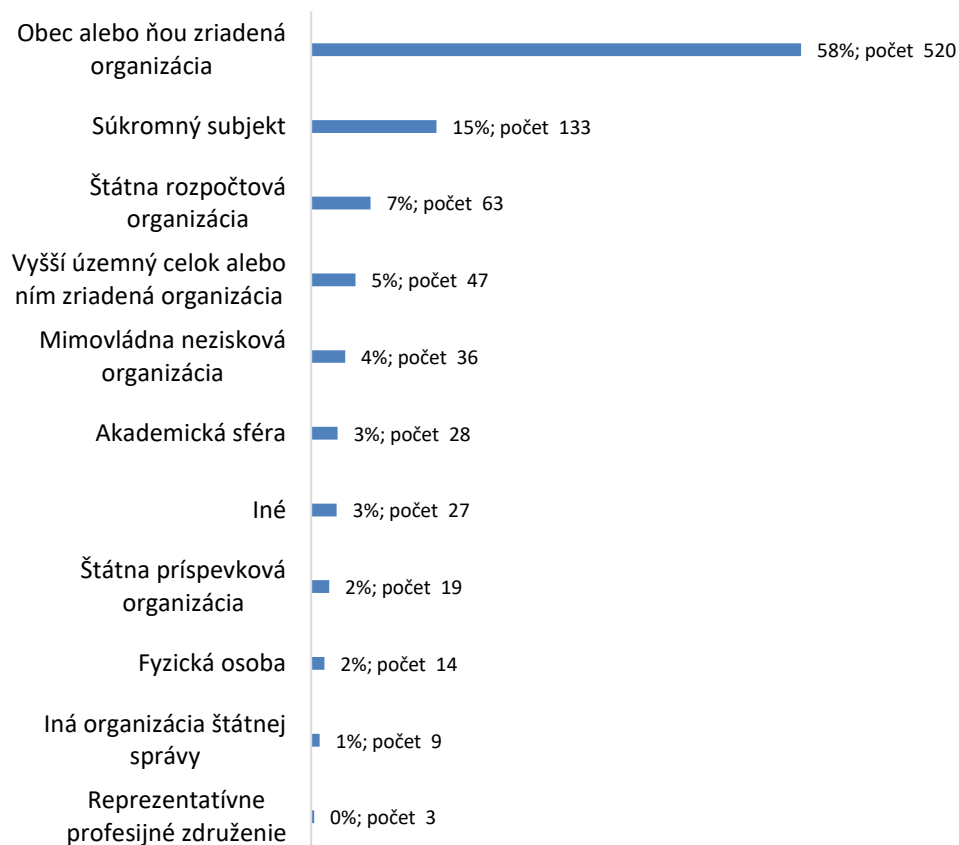




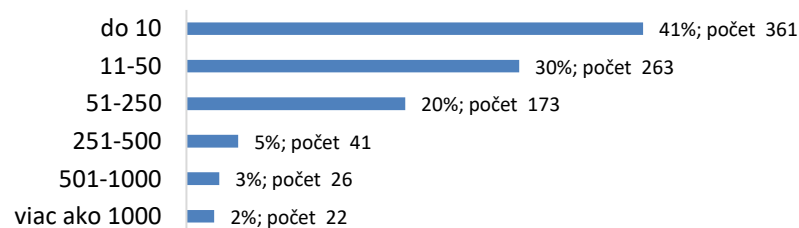
b) Rozdelenie respondentov podľa **krajov Slovenska**



c) Rozdelenie respondentov podľa **právnej formy**

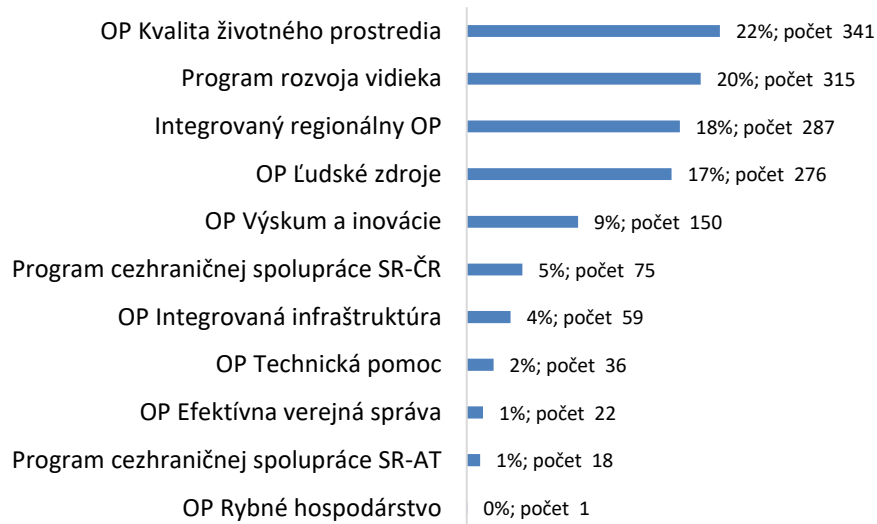


d) Rozdelenie respondentov podľa **počtu zamestnancov**





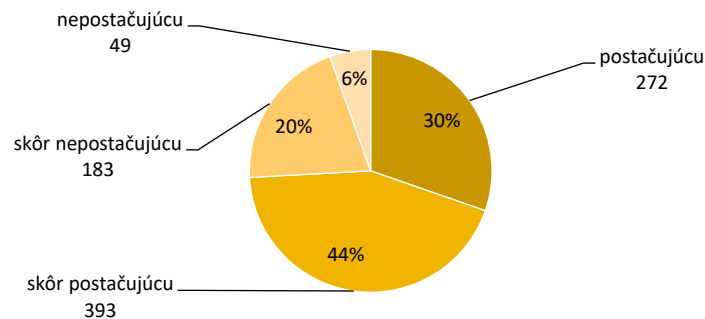
e) Rozdelenie respondentov podľa **Operačných programov**, v rámci ktorých žiadali NFP



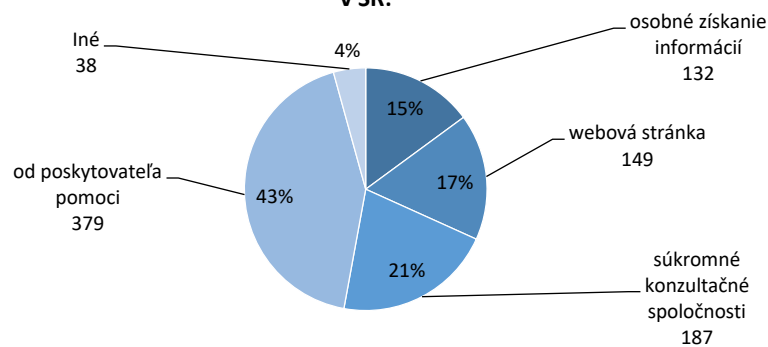
#### PREHLAD VÝSLEDKOV:

a) Základné výsledky prieskumu

**Dostupnosť a kvalitu informácií o možnostiach využitia NFP považujú respondenti za:**

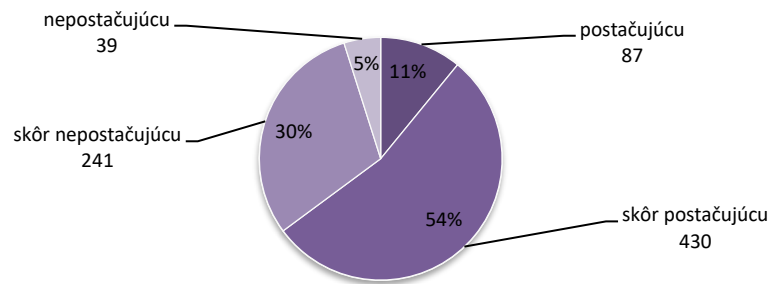


**Podľa respondentov je najlepší spôsob získania informácií o fondoch EÚ v SR:**

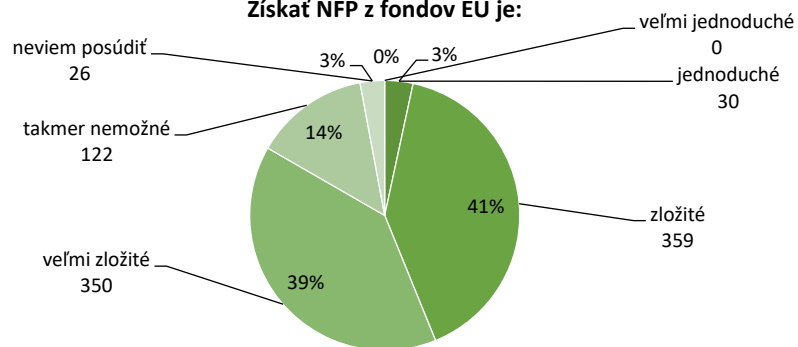




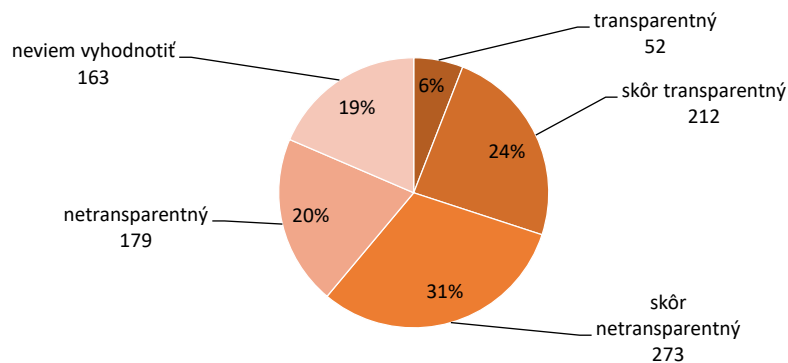
**Dostupnosť a kvalitu informácií potrebných na vykonanie administratívnych úkonov považujú respondenti za:**



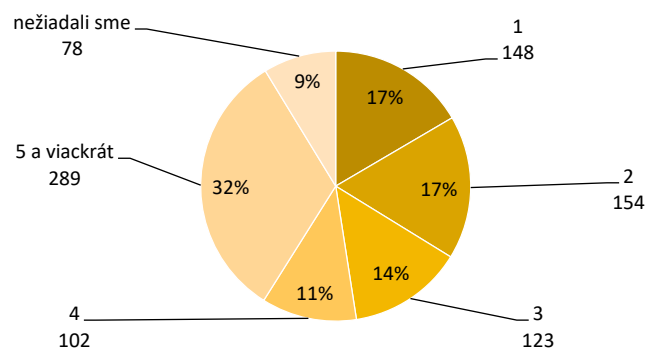
**Získať NFP z fondov EÚ je:**



**Proces pridelovania prostriedkov z fondov EÚ je:**

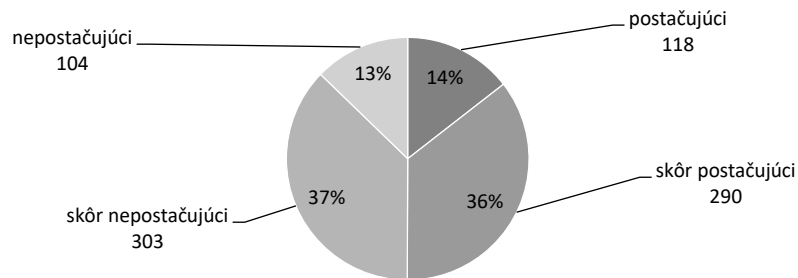


**Počet žiadostí respondentov o NFP:**

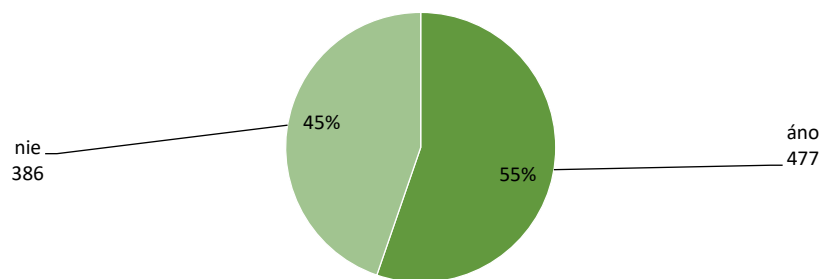




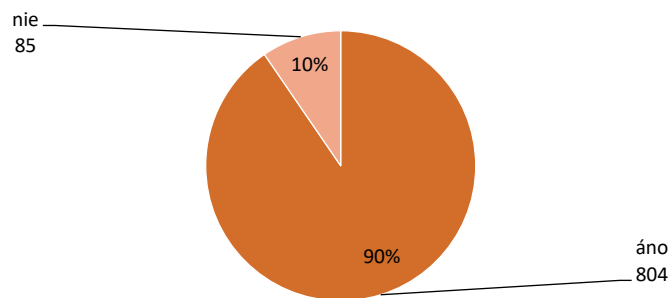
### Čas od vyhlásenia výzvy po uzávierku prijímania ŽoNFP je podľa respondentov:



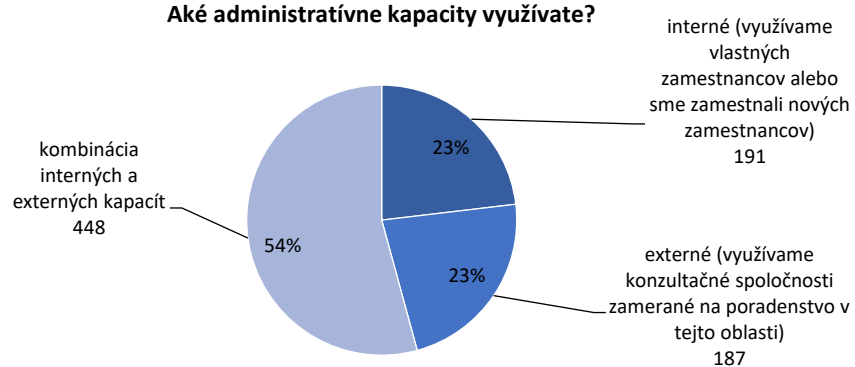
### Došlo napokon k realizácii predloženého projektu?



### Plánujete požiadať o NFP aj v budúcom programovom období?



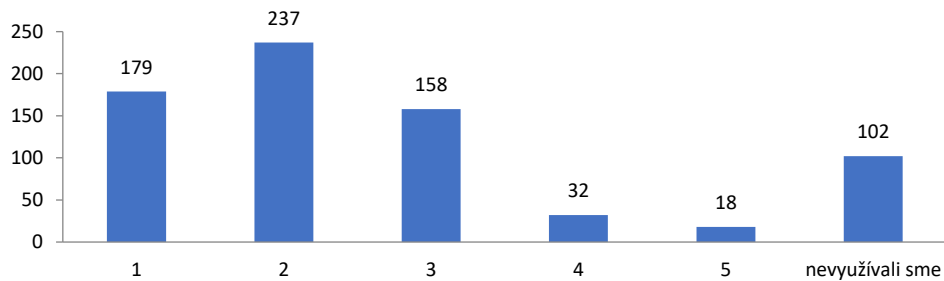
### Aké administratívne kapacity využívate?



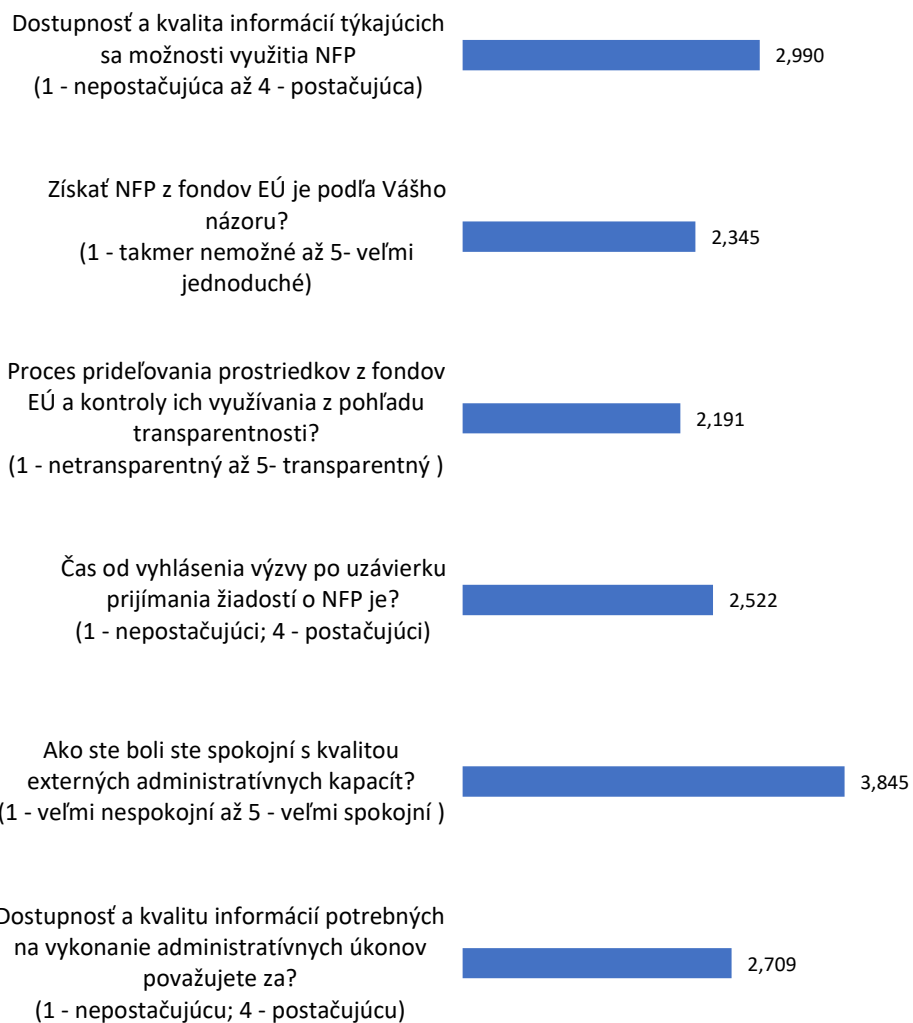


### Ste spokojní s kvalitou služieb externých administratívnych kapacít?

(odpoveď na škále: 1 = veľmi spokojní až 5 = veľmi nespokojní)



### Hodnoty priemerného hodnotenia

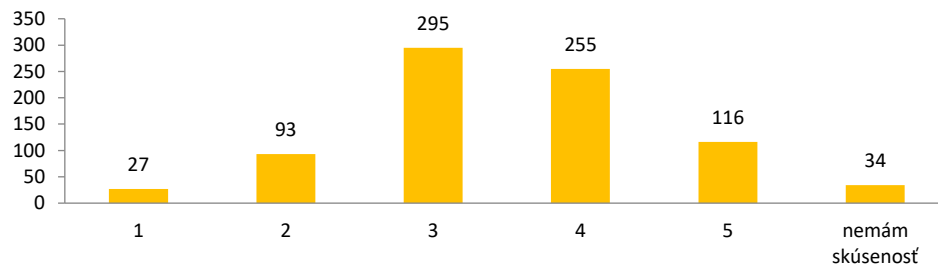




b) Hodnotenie náročnosti procesov

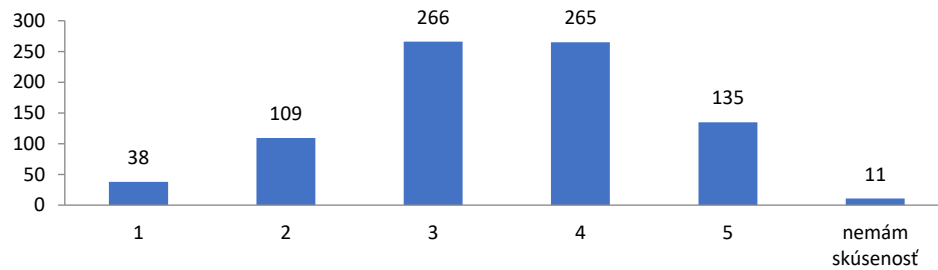
**Náročnosť prípravy a vyplnenia formulára ŽoNFP**

(odpoveď na škále: 5 = maximálne náročný až 1 = minimálne náročný)



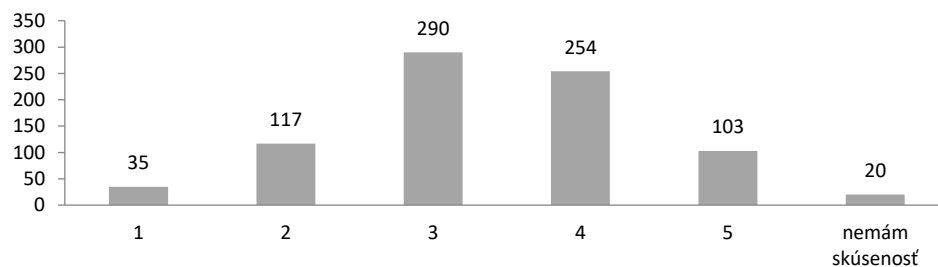
**Náročnosť prípravy povinných príloh ŽoNFP**

(odpoveď na škále: 5 = maximálne náročný až 1 = minimálne náročný)



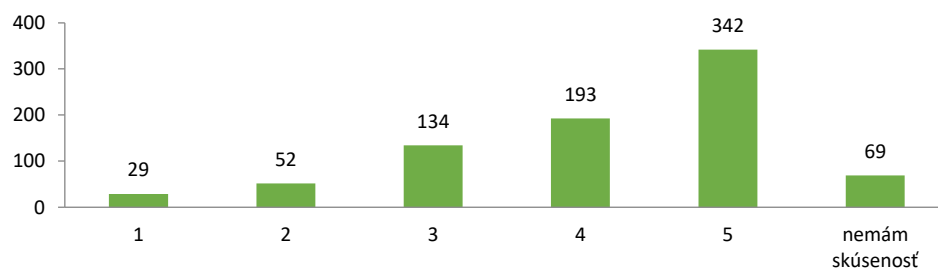
**Náročnosť predloženia ŽoNFP z pohľadu požadovaných náležitostí**

(odpoveď na škále: 5 = maximálne náročný až 1 = minimálne náročný)



**Náročnosť vykonania verejného obstarávania**

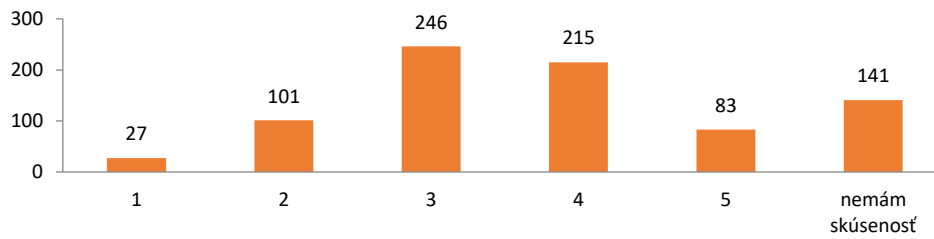
(odpoveď na škále: 5 = maximálne náročný až 1 = minimálne náročný)





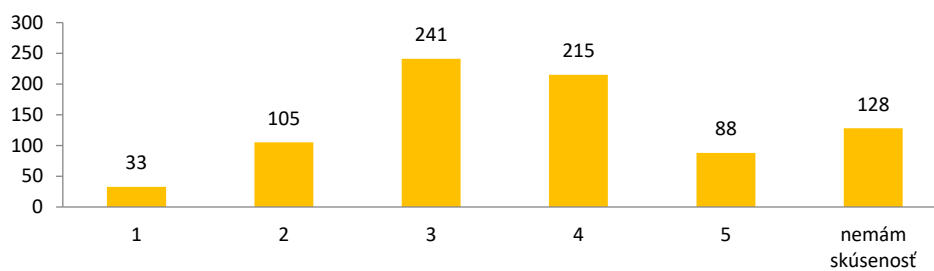
### Náročnosť predkladania monitorovacích správ počas realizácie projektu a preukazovania napĺňania hodnôt ukazovateľov

(odpoveď na škále: 5 = maximálne náročný až 1 = minimálne náročný)



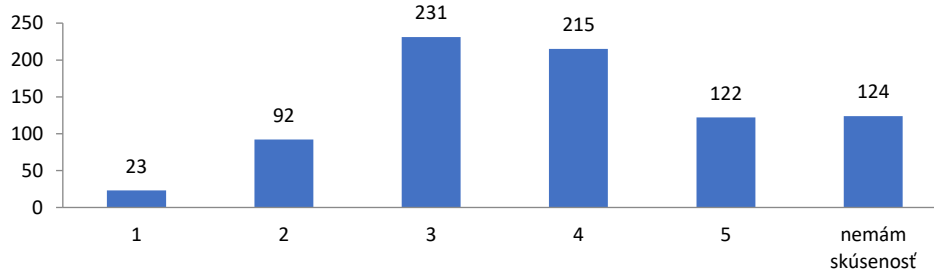
### Náročnosť vedenia evidencií pre účely finančného riadenia projektu

(odpoveď na škále: 5 = maximálne náročný až 1 = minimálne náročný)



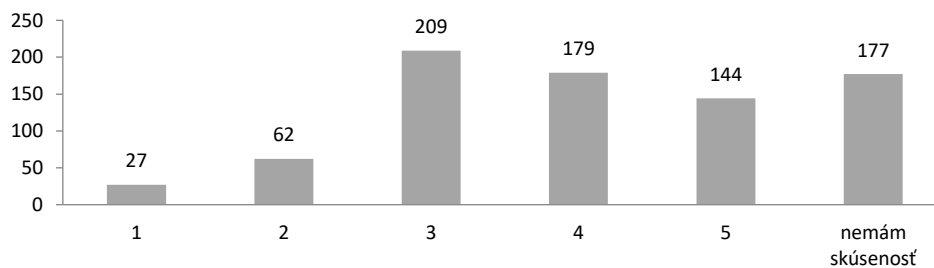
### Náročnosť prípravy a predkladania žiadosti o platbu

(odpoveď na škále: 5 = maximálne náročný až 1 = minimálne náročný)



### Náročnosť zmenového konania

(odpoveď na škále: 5 = maximálne náročný až 1 = minimálne náročný)

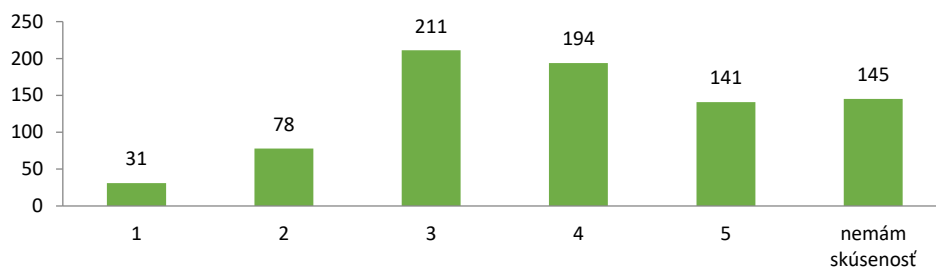






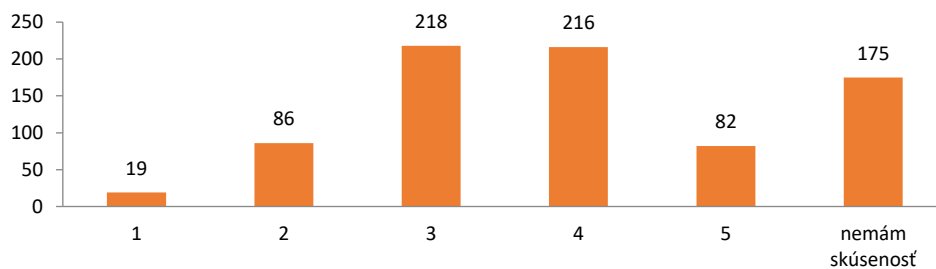
### Náročnosť úkonov pre účely kontrol a auditov

(odpoveď na škále: 5 = maximálne náročný až 1 = minimálne náročný)



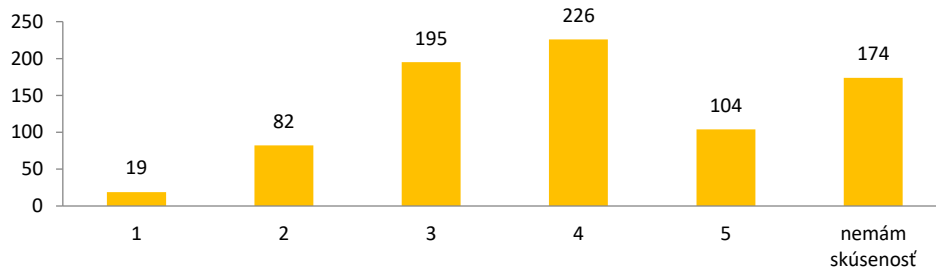
### Náročnosť záverečnej monitorovacej správy

(odpoveď na škále: 5 = maximálne náročný až 1 = minimálne náročný)



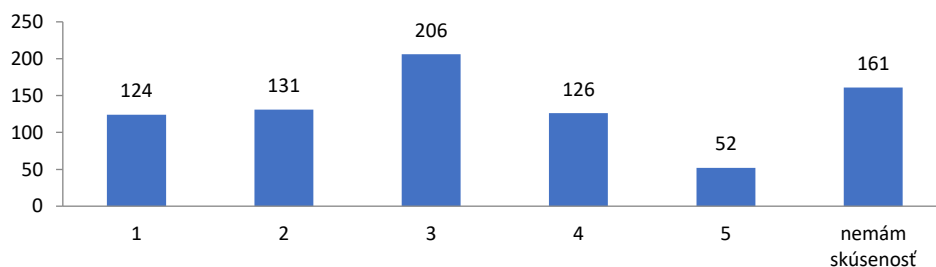
### Náročnosť záverečnej žiadosti o platbu

(odpoveď na škále: 5 = maximálne náročný až 1 = minimálne náročný)



### Náročnosť uchovávania účtovnej dokumentácie

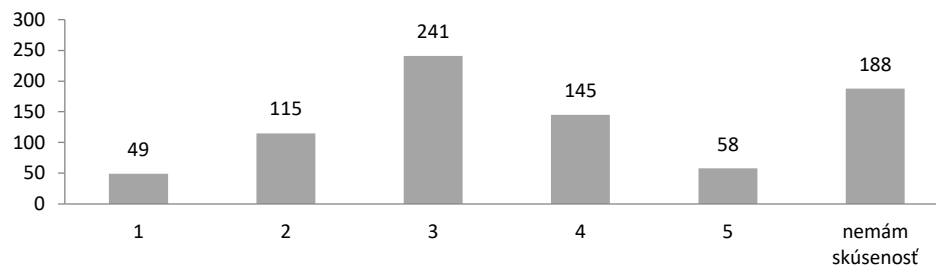
(odpoveď na škále: 5 = maximálne náročný až 1 = minimálne náročný)





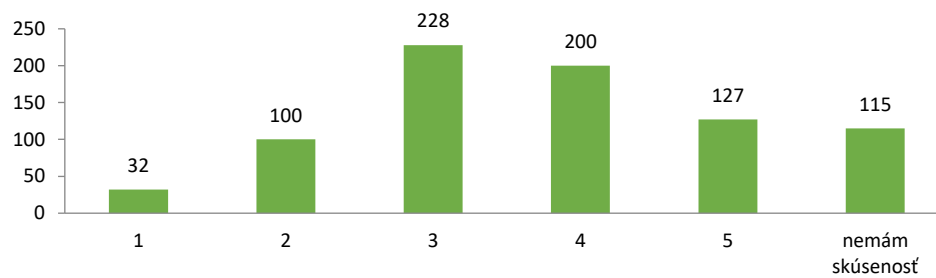
### Náročnosť predladania monitorovacích správ po ukončení projektu

(odpoveď na škále: 5 = maximálne náročný až 1 = minimálne náročný)



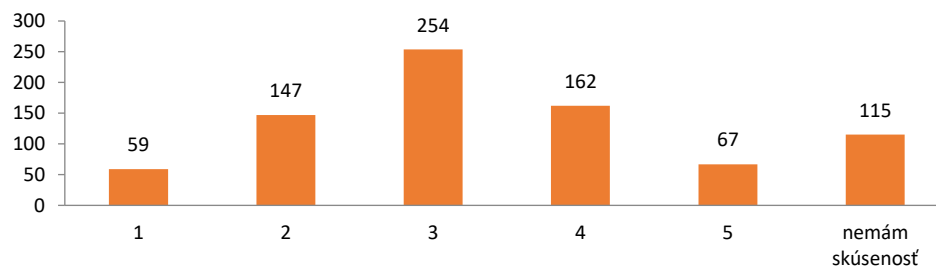
### Náročnosť zadávania údajov do ITMS2014+

(odpoveď na škále: 5 = maximálne náročný až 1 = minimálne náročný)



### Náročnosť realizácie opatrení v oblasti komunikácie a publicity projektu

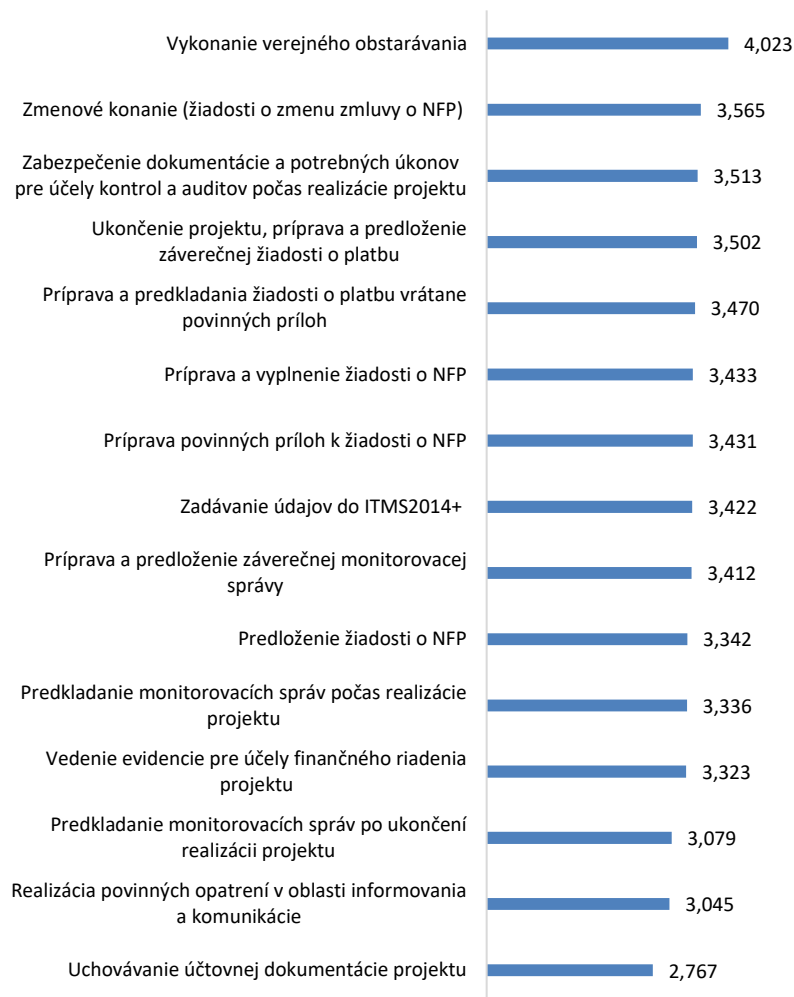
(odpoveď na škále: 5 = maximálne náročný až 1 = minimálne náročný)



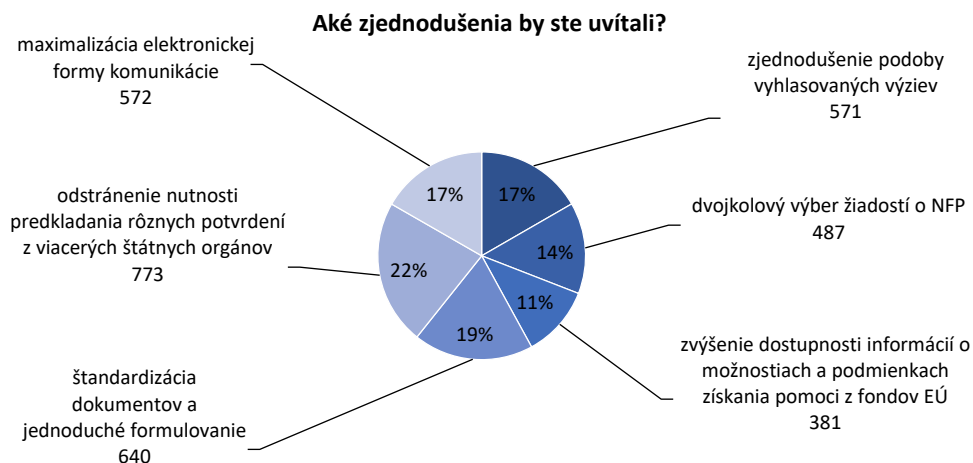


### Priemerné hodnotenie administratívnej náročnosti

(odpoveď na škále: 5 = maximálne náročný až 1 = minimálne náročný)



### c) Preferencie zjednodušení





**ZÁVER:**

Centrálny koordinačný orgán ďakuje všetkým respondentom zapojeným do prieskumu a za šírenie informácie o realizácii tohto prieskumu.

V tejto správe uvádzame iba základné výsledky prieskumu. Napríklad sa ukázalo, že najnáročnejší je proces verejného obstarávania a respondenti by najviac uvítali odstránenie nutnosti predkladania rôznych potvrdení z viacerých štátnych orgánov pri podávaní ŽoNFP. Ďalej, respondenti sú skôr nespokojní s časovým trvaním schvaľovacieho procesu ŽoNFP a tiež vo väčšine prípadov sú skôr nespokojní s úrovňou transparentnosti a atď.

Získané informácie boli podrobne spracované a analyzované. Centrálny koordinačný orgán bude výsledky prieskumu zohľadňovať pri zmenách a návrhoch na zmenu Systému riadenia EŠIF, metodických pokynov CKO a pod.